



LÄÄNE-NIGULA VALLA
ARENGUKAVA
2018-2026

Taebla 2018

Sissejuhatus.....	3
1. Lääne-Nigula valla rahvastiku ja koolikohtade vajaduse prognoos	4
1.1 Rahvastiku ülevaade ja analüüs	4
1.2 Rahvastik kantides	8
1.3 Elanike arvu prognoos.....	11
1.4 Lasteaia ja koolikohtade vajaduse prognoos.....	13
1.5 Õpilaste arv kooliastmete kaupa.....	17
2. Lääne-Nigula valla SWOT analüüs, visioon, missioon ja arengueesmärgid	18
3.Valla ruumilise arengu, keskuste teenuste ja taristu arendamise põhisuunad	20
4. Valla arengu strateegilised eesmärgid, väljakutsed, tegevussuunad ja mõõdikud...	26
E 1. Lääne-Nigula vald on atraktiivne elu- ja töökeskkond luues eeldusi elanike arvu suurenemiseks.....	26
E 2. Ettevõtjasõbralik, kõrge tööhõive ja tasuvate töökohtadega omavalitsus	35
E 3. Hästi toimivad ning vajadustele vastavad taristud.	39
E 4. Avatud, innovaatiline ja kogukonda kaasav juhtimine	45
5. Arengukava elluviimisega seotud riskid	49
6. Arengukava seire ja muutmine	51
7. Investeeringute kava	52

Sissejuhatus

Valla juhtimisel on strateegiliste dokumentidena aluseks valla üldplaneering ja arengukava. Finantsplaneerimisel lähtutakse eelarvestrateegiast, mis koostatakse neljaks eelseisvaks eelarveaastaks. Käesolevat arengukava toetavad valdkondlikud arengukavad (ühisveevärgi- ja kanalisatsiooni arendamise kava, jäätmekava, soojusmajanduse arengukavad) Arengukavaga määratakse Lääne-Nigula valla positsioon ja tulevikusuunad pikemaajalises perspektiivis, mille keskmes on valla elanik, tema vajadustest lähtuv arendustegevus, et pakkuda kõigile valla arengust huvitatutele parimaid arengueeldusi nii elamiseks, töötamiseks kui vaba aja veetmiseks.

Lääne-Nigula valla pindala on 1448,8 km² (144 877 ha), mis teeb sellest Eesti pindalalt 3. omavalitsusüksuse, pindala poolest on suuremad Saaremaa vald ja Alutaguse vald. Valla naabriteks Haapsalu linn, Lääne-Harju vald, Märjamaa vald ning Lääneranna vald. Valla keskus asub Taeblas, mis jääb Tallinna kesklinnast 87 ning maakonnakeskusest Haapsalust 13 kilomeetri kaugusele. Vallas asub püsiasiustusega väikesaar- Osmussaar. Vallas on palju võrdväärseid keskusi, mis aitavad kaasa valla tasakaalustatud arengule ja samas on väärikas väljakutse mõjusa ja tõhusa kohaliku omavalitsuse üksuse üles ehitamisel. Kullamaal, Martnas, Nõval ja Noarootsis on moodustatud osavallad.

Valla asustusstruktuur on mitmekesine, kuid iseloomustavaks märksõnaks on hajaasustus. Tihedam asustus on koondunud suuremate transpordikoridoride (Ääsmäe-Haapsalu maantee, Harju-Risti-Riguldi-Võntküla, Risti-Virtsu, Haapsalu-Keila) äärde. Vallas asuvad suured soomassiivid (Läänemaa Suursoo, Leidissoo, Marimetsa raba jt), kus asustus sisuliselt puudub. Asulateks on 3 alevikku (Taebla, Palivere, Risti) ja 115 küla. Külad on suuruse poolest väga mitmekesised- alates mitmesaja elanikuga Linnamäe, Kullamaa, Koluvere, Pürksi küladest ja lõpetades alla kümne elanikuga väikeküladega. Suurimaks asulaks on Taebla alevik.

Käesoleva arengukava aluseks on viie varasema omavalitsusüksuse arengukavad - Lääne-Nigula valla arengukava 2014-2022, Nõva valla arengukava aastateks 2017-2023, Martna valla arengukava aastateks 2012-2022, Noarootsi valla arengukava aastateks 2017 - 2024 ja Kullamaa valla arengukava 2012-2022- ja Kullamaa valla, Lääne-Nigula valla, Martna valla, Noarootsi valla ja Nõva valla ühinemisleping. Samuti võeti arvesse need riiklikud dokumendid, mis oluliselt mõjutavad valla tulevikku.

Arengukava koostamiseks korraldati 8 piirkondlikku seminari, samuti eraldi kohtumised ettevõtjatega, mittetulundusühingutega ja vallas asuvate asutuste juhtidega (koolid, lasteaiad jm) Arengukava raames kasutati ära OÜ Geomedia ja OÜ Cumulus Consulting poolt koostatud analüüs „Ühinenud Lääne-Nigula valla hariduskorralduse mudeli väljatöötamine ja rakendamine“ Antud tööd rahastas EAS. Arengukava avalikustati kehtestatud korras ja kuulati ära kõigi osavallakogude arvamusi.

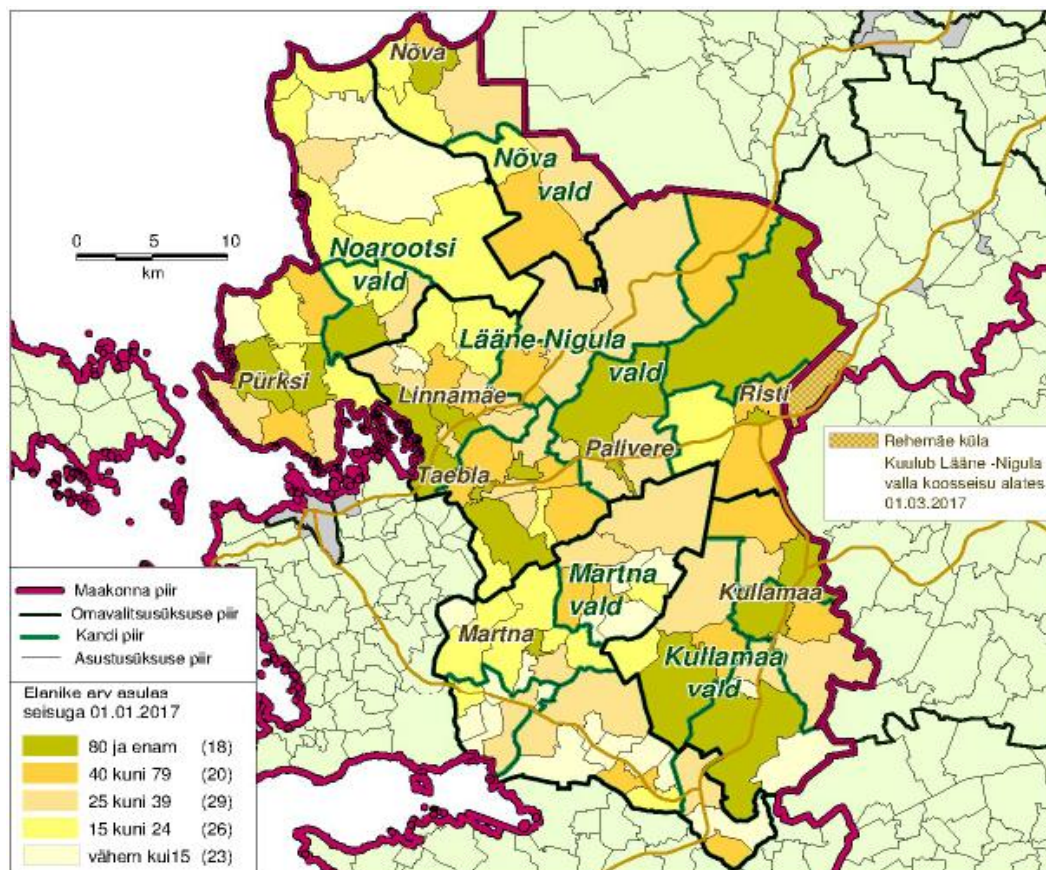
Lääne-Nigula valla arengukavas püstitatud eesmärkide täitmise saavutamine eeldab tõhusat koostööd valla kõigi institutsioonide ja elanikega, samuti naaberomavalitsuste ja strateegiliste partneritega, kes on huvitatud Lääne-Nigula valla heast käekäigust.

Arengukavaga paralleelselt on koostatud Lääne-Nigula valla eelarvestrateegia aastani 2022.

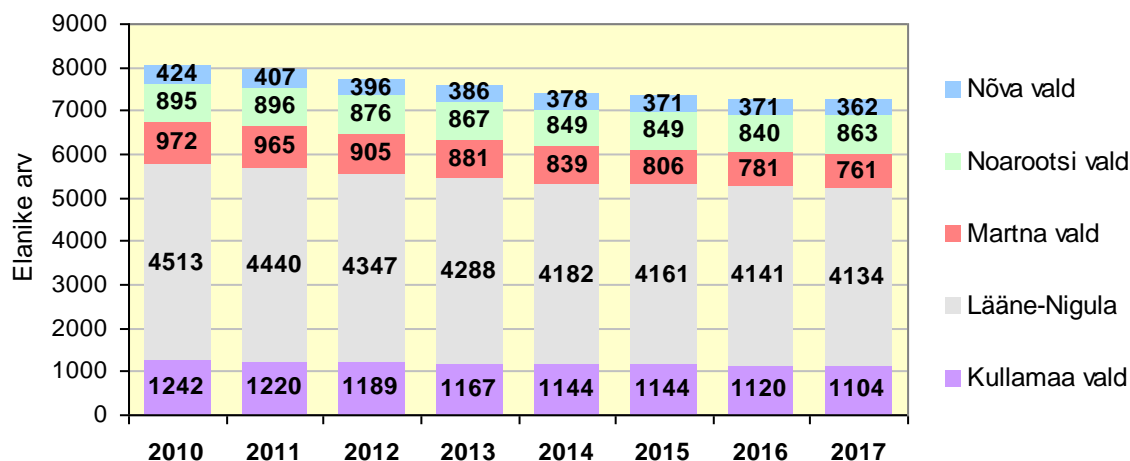
1. Lääne-Nigula valla rahvastiku ja koolikohtade vajaduse prognoos

1.1 Rahvastiku ülevaade ja analüüs

Lääne-Nigula vallas territooriumil elas seisuga 01.01.2017 rahvastikuregistri andmetel kokku 7 224 inimest, nendest 57% Lääne-Nigula vallas (4 134), 15% Kullamaa vallas (1 104), 12% Noarootsi vallas (863), 11% Martna vallas (761) ja 5% Nõva vallas (362). Rehemäe küla liitumisel Lääne-Nigula vallaga suurenes valla elanike arv 47 inimese võrra.



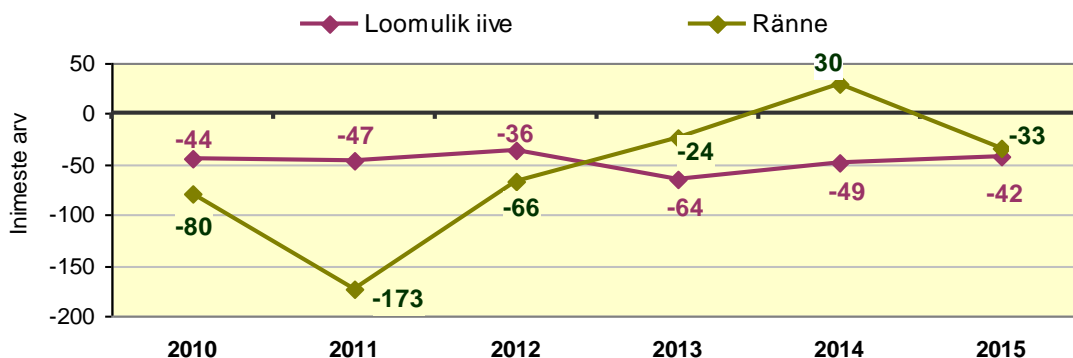
Joonis 1. Ühinenud Lääne-Nigula valla- Lääne-Nigula valla, Nõva valla, Noarootsi valla, Martna valla ja Kullamaa valla piirid ning rahvastiku tihedus seisuga 01.01.2017 (Allikas: Rahvastikuregister)



Joonis 2. Elanike arvu dünaamika viies omavalitsuses 2010-2017 seisuga 01.01. (Allikas: Rahvastikuregister)

Elanike arv Lääne-Nigula vallas on ajavahemikul 2010-2017 näidanud pidevat langustrendi kõigis viies omavalitsuses (joonis 2). Rahvastikuregistri andmetel on elanikkond vähenenud vaadeldaval perioodil viies kohalikus omavalitsuses kokku 822 inimese võrra ehk 10,2% (keskmine vähenemine aastas 1,5%). Perioodil 2010-2017 oli kõige suurema elanike arvu langusega Martna vald (vähenemine 211 inimese võrra ehk 21,7%). Kõige stabiilsemana on elanike arv püsinud Noarootsi vallas, kus vähenemine viimase seitsme aastaga vaid 3,6% (32 inimese võrra). Nõva vallas vähenes elanike arv samal perioodil 14,6%, Kullamaa vallas 11,1% ja Lääne-Nigula vallas 8,4%. Viimase 4 aasta trendi hinnates vähenes elanikkond kõige rohkem Martna ja Kullamaa vallas, stabiilne või kasvav oli elanikkond Lääne-Nigula, Nõva ja Noarootsi vallas.

Elanike loomulik iive oli 2010-2015 kõikides analüüsitavates omavalitsustes negatiivne. Keskmiselt sündis ajaperioodil 2010-2015 viies omavalitsuses kokku igal aastal 61 ja suri 108 inimest. Rände osas on vaadeldaval ajavahemikul viies omavalitsuses väljaränne pidevalt vähenenud (joonis 3). 2014. aastal oli omavalitsuste summaarne rändesaldo positiivne: viies omavalitsuse kokku oli sisseränne 222 ja väljaränne 192 inimest (saldo +30). 2015. aastal oli omavalitsuste summaarne rändsaldo siiski taas negatiivne (-33 inimest). Analüüsides rahvastiku vähenemise põhjuseid piirkonnas aastatel 2010-2015, siis loomuliku iibe ja rändesaldo näitajate alusel saab väita, et kui 2010-2012 oli rahvastiku vähenemise peamiseks põhjuseks väljaränne, siis alates 2013. aastast on rändesaldo vähenenud ja rahvastiku vähenemist on enam mõjutanud negatiivne loomulik iive.



Joonis 3. Rändesaldo ja loomulik iive, viie omavalitsuse summeeritud näitajad 2010-2015 (Allikas: Statistikaamet)

2017. aasta 1. jaanuari seisuga on piirkonna rahvastikust 65,7% tööealised (vanus 15-64), 13,2% tööeast nooremad (vanus 0-14) ja 21,2% tööeast vanemad (vanus 65+). Viie omavalitsuse võrdluses on 2017. aastal kõige noorem elanikkond Lääne-Nigulas, kus laste (vanus 0-14) osakaal elanikkonnast on 15,3%. Vanuses 65+ elanike osakaal on 2017. aastal suurim Kullamaal ja Martnas, mõlemas omavalitsuses 27,5% rahvastikust. Arvestades laste ja pensioniealiste elanike osakaalu rahvastikust, on 2017. aastal kõige vanema elanikkonnaga Martna ja Nõva.

Nii nagu Eestis tervikuna, vananeb rahvastik ka Lääne-Nigula valla territooriumil: kui 2010. aastal oli vanuses 65+ elanike osakaal omavalitsuste rahvastikust 18,1%, siis 2017. aastaks on see suurenenud 3,1 protsendipunkti võrra (tabel 1). Kiiremini vananeb elanikkond Martna ja Kullamaal, kus 65+ elanike osakaal suurenes seitsme aasta jooksul vastavalt 7,3% ja 5,8%. Tööealiste elanike osakaal omavalitsustes perioodil 2010-2017 vähenes kokku 4% võrra, suurim vähenemine toimus Kullamaal (-6,9%). Laste (vanus 0-14) osakaal suurenes

rahvastikust perioodil 2010-2017 kokku 1%. Kõige enam suurenes laste osakaal Noarootsis (3,6%). Martna piirkonnas laste osakaal vähenes (-3,0%).

Tabel 1. Rahvastiku vanuseline struktuur viies omavalitsuses 2010 ja 2017, seisuga 01.01. (Allikas: Rahvastikuregister)

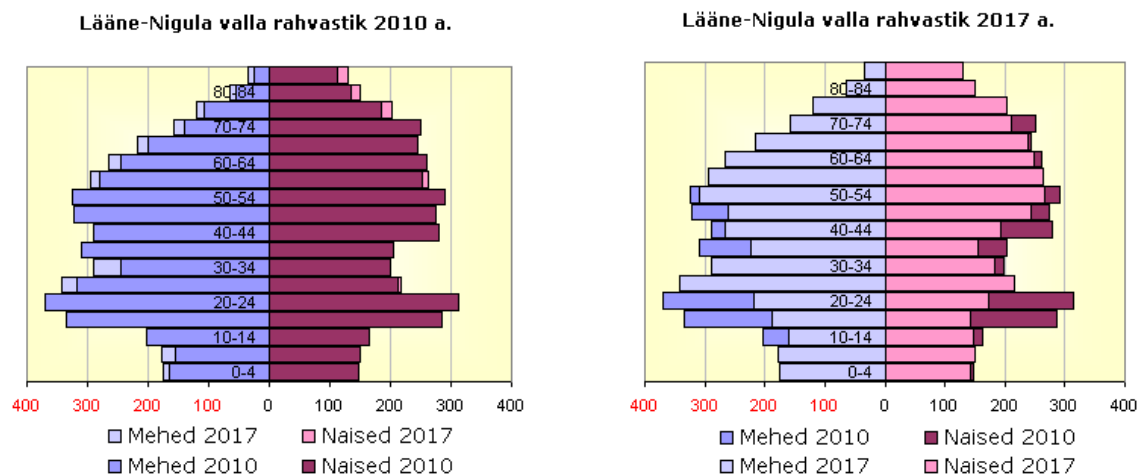
Kohalik omavalitsus	2010			2017		
	0-14	15-64	65+	0-14	15-64	65+
Kullamaa osavald	9,4%	68,8%	21,7%	10,7%	61,9%	27,5%
Lääne-Nigula	14,2%	70,0%	15,7%	15,3%	66,1%	18,5%
Martna osavald	12,0%	67,8%	20,2%	9,0%	65,3%	27,5%
Noarootsi osavald	8,6%	71,3%	20,1%	12,2%	66,3%	21,5%
Nõva osavald	7,1%	69,8%	23,1%	6,8%	69,0%	24,1%
Kokku	12,2%	69,7%	18,1%	13,2%	65,7%	21,2%

Tabelis 2 on välja toodud näitajad, mis iseloomustavad piirkonna rahvastiku vanusstruktuuri muutumist perioodil 2010-2017 seitsme vanusegrupi lõikes. Andmed näitavad, et lisaks pensioniealiste elanike osakaalu suurenemisele (vanus 65+), on märgatavalt suurenenud ka peatselt tööturult väljujate osakaal rahvastikust (elanikud vanuses 55-64). Selline areng viitab tööjõupuuduse võimalikule probleemile piirkonnas. Oluliselt on vähenenud noorte osakaal vanuses 19-25 (vähenemine 3,8%) - ilmselt on olnud väljaränne viimastel aastatel kõige suurem just selles vanusegrupis. Noorte osakaal vanuses 16-18 on samuti vähenenud (-2,1%), kuid siin on peamiseks põhjuseks aastatel 1999-2001 sündinud väikese sünnipõlvkonna jõudmine sellesse vanusegruppi. 0-6- aastaste laste osakaalu suurenemine rahvastikus viitab sündide arvu stabiliseerumisele piirkonnas.

Tabel 2. Vanusegrupid viies piirkonnas (Lääne-Nigula, Kullamaa, Martna, Nõva, Noarootsi) 2010 ja 2017, seisuga 01.01. (Allikas: Rahvastikuregister)

Vanuse-grupp	Arv 2010			Osa-kaal	Arv 2017			Osa-kaal	Osakaalu muutus
	M	N	Kokku		M	N	Kokku		
65 +	528	925	1453	18,1%	593	933	1526	21,1%	+ 3,0%
55 - 64	525	513	1038	12,9%	561	512	1073	14,9%	+ 2,0%
26 - 54	1745	1415	3160	39,3%	1626	1224	2850	39,5%	+ 0,2%
19 - 25	518	430	948	11,8%	341	236	577	8,0%	- 3,8%
16 - 18	203	170	373	4,6%	92	90	182	2,5%	- 2,1%
7 - 15	340	288	628	7,8%	304	265	569	7,9%	+ 0,1%
0 - 6	229	217	446	5,5%	246	200	447	6,2%	+ 0,7%
Kokku	4088	3958	8046	100%	3763	3460	7224	100%	- 10,2%

2017. aastal on piirkonnas suurimad vanuserühmad noored vanuses 25-29 ning tööealised vanuses 50-59. Võrreldes 2010. aastaga on kõige märgatavam muutus selles, et üle 40% on vähenenud 15-24-aastaste vanusegrupp ja ligi 25% võrra on vähenenud 35-39-aastaste vanusegrupp. Suurenenud on 5-9-aastaste laste arv ja vanuses 75+ elanike arv (joonis 4).



Joonis 4. Rahvastiku soolis-vanuseline struktuur viies omavalitsuses aastal 2010 ja 2017 seisuga 01.01. (Allikas: Rahvastikuregister)

2017. aastal on viies omavalitsuses kokku mehi rohkem kui naisi, vastavalt 52,1% ja 47,9% elanikkonnast. Vanusegruppide lõikes on märgatav sooline ebaproportsionaalsus: vanuses 75+ on naisi üle 25%, vanuses 85+ üle 50% rohkem kui mehi; samal ajal on noorte vanusegrupis vanuses 25-34 naisi 22% vähem kui mehi (vanuses 25-34 elab omavalitsustes kokku 632 meest ja 399 naist).

Peamisi rahvastikuprotsesse iseloomustavad järgmised näitajad: demograafiline töötururiske indeks, ülalpeetavate määr ja taastootmispotentsiaal (tabel 3).

Tabel 3. Demograafilised näitajad 2010 ja 2017, Lääne-Nigula vallas kokku, seisuga 01.01. (Allikas: Rahvastikuregister)

Demograafiline näitaja	2010	2017
Töötururiske indeks	0,60	0,55
Ülalpeetavate määr	43,4%	52,2%
Taastootmispotentsiaal	0,22	0,18

Demograafiline töötururiske indeks iseloomustab lähitulevikus tööturule sisenevate (vanuses 5-14) ja sealt väljuvate põlvkondade (vanuses 55-64) arvukuse vahekorda. Indeksi väärtuse langemine alla 1,0 viitab tööjõupuuduse võimalikule ohule. Tingituna laste arvu vähenemisest on töötururiske indeks perioodil 2010-2017 vähenenud ja 2017. aastal on viie omavalitsuse summeeritud näitaja 0,55, mis tähendab, et lähiaastatel on piirkonnas tööturule sisenejaid ligi poole vähem kui tööturult lahkujaid. Eesti keskmine töötururiske indeks 2016. aastal oli 0,82.

Vanusstruktuuri muutumist kajastav ülalpeetavate määr iseloomustab mittetööealiste elanike arvu (vanuses 0-14 ja 65+) suhet tööealiste (vanus 15-64) arvukuse. Ülalpeetavate määr näitab, mitu mittetööealist inimest tuleb 100 tööealise elaniku kohta ning mida väiksem on see suhe, seda väiksem koormus on töötajatel. Ülalpeetavate määr on perioodil 2010-2017 piirkonnas suurenenud. 2017. aastal on näitaja 52,2%, mis tähendab, et piirkonnas on 100 tööealise elaniku kohta 52 ülalpeetavat.

Rahvastiku taastootmispotentsiaali väljendab 15-49-aastaste naiste arv jagatuna elanike arvuga ja see on üks sündide arvu kujundav tegur. Perioodil 2010-2017 piirkonnas rahvastiku taastootmispotentsiaal vähenes: 2010. aastal oli näitaja 0,22, 2017. aastal 0,18.

1.2 Rahvastik kantides

Teemaplaneeringus “Lääne maakonna sotsiaalne infrastruktuur 2008-2015” oli viis omavalitsust jagatud 22 kandiks ning järgnevalt analüüsitakse piirkonna rahvastikuprotsesse sellest jaotusest lähtuvalt. Kant on asustusühik, millel on kindel identiteet ja määratletav territoriaalne suurus ning mida asustab ühte hoidev kogukond. Ühinevate omavalitsuste jagunemine kantideks, kantide asend ja piirid ning rahvastiku tihedus kantides on ära toodud joonisel 6. Lääne-Nigula valla jagunemine kantideks külade lõikes ning kantide tüübid on ära toodud tabelis 4.

Tabel 4. Lääne-Nigula valla jagunemine kantideks (Allikas: Teemaplaneering “Lääne maakonna sotsiaalne infrastruktuur 2008-2015”)

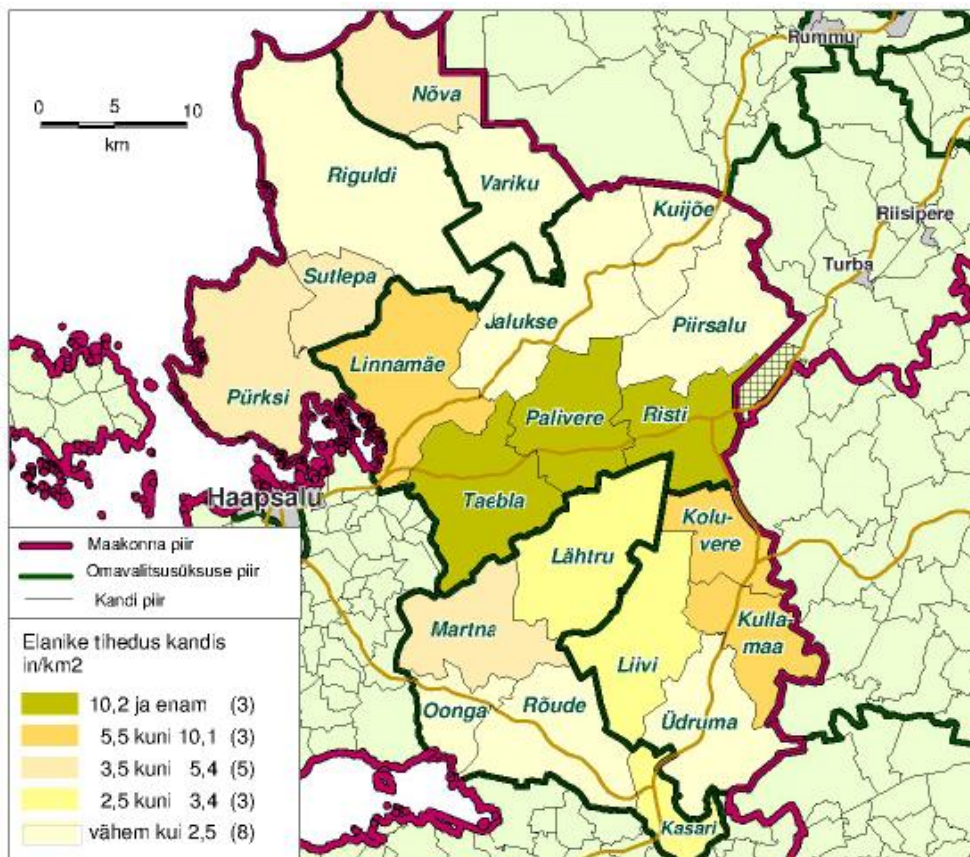
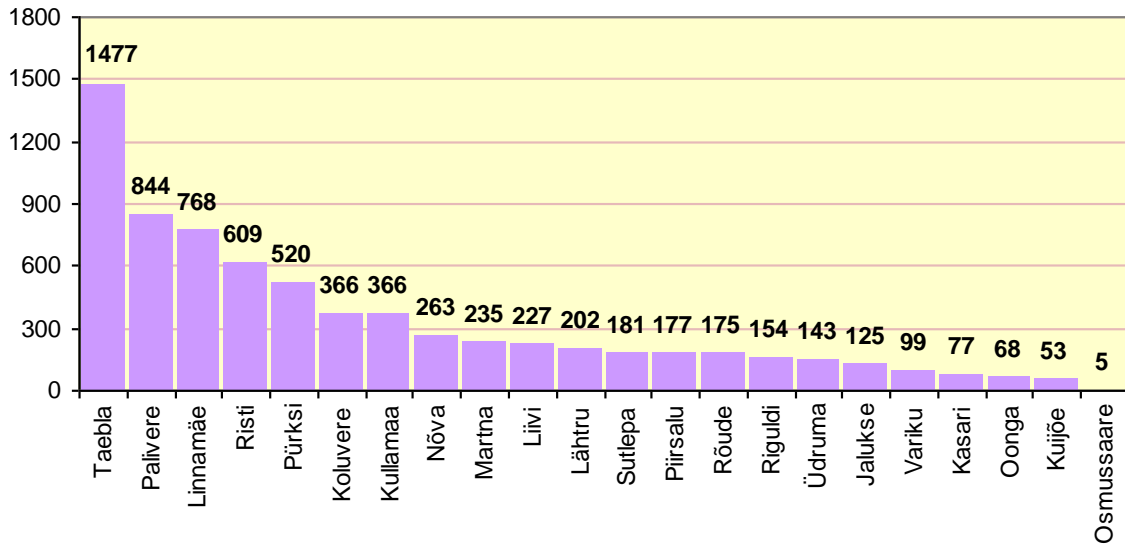
Piirkond	Kandi nimi	Kandi tüüp
Kullamaa osavald	Koluvere kant	Maaline kant
	Kullamaa kant	Maaline keskuskant
	Liivi kant	Ääremaaline kant
	Üdruma kant	Ääremaaline kant
Lääne-Nigula	Jalukse kant	Ääremaaline kant
	Kuijõe kant	Ääremaaline kant
	Linnamäe kant	Linnalähedane keskuskant
	Palivere kant	Maaline keskuskant
	Piirsalu kant	Maaline kant
	Risti kant ¹	Maaline keskuskant
	Taebla kant	Linnalähedane keskuskant
Martna osavald	Kasari kant	Ääremaaline kant
	Lähtru kant	Maaline kant
	Martna kant	Maaline kant
	Oonga kant	Ääremaaline kant
	Rõude kant	Maaline kant
Noarootsi osavald	Osmussaare kant	Ääremaaline kant
	Pürksi kant	Maaline keskuskant
	Riguldi kant	Maaline kant
	Sutlepa kant	Maaline kant
Nõva osavald	Nõva kant	Maaline keskuskant
	Variku kant	Ääremaaline kant

Nagu Läänemaal tervikuna, nii on ka piirkonna kantides rahvastiku tihedus väike. Keskmise rahvastiku tihedus Eestis on 30,3 in/km², Läänemaal 10,2 in/km². Vaid kolmes piirkonna kandis (Taebla, Palivere, Risti) on rahvastiku tihedus suurem kui Läänemaal keskmiselt. Kaheksas kandis on elanike tihedus väiksem kui 2,5 in/km².

Elanike arv kantides on väga erinev: 50% kantides elab vähem kui 200 inimest. Suurima elanike arvuga on Taebla kant, kus 2017. aastal elab 1477 inimest. Enam kui 500 elanikuga on piirkonnas kokku viis kanti - Taebla, Palivere, Linnamäe, Risti ja Pürksi - ning nendes viies kandis elab 59% piirkonna elanikkonnast (joonis 5 ja 6).

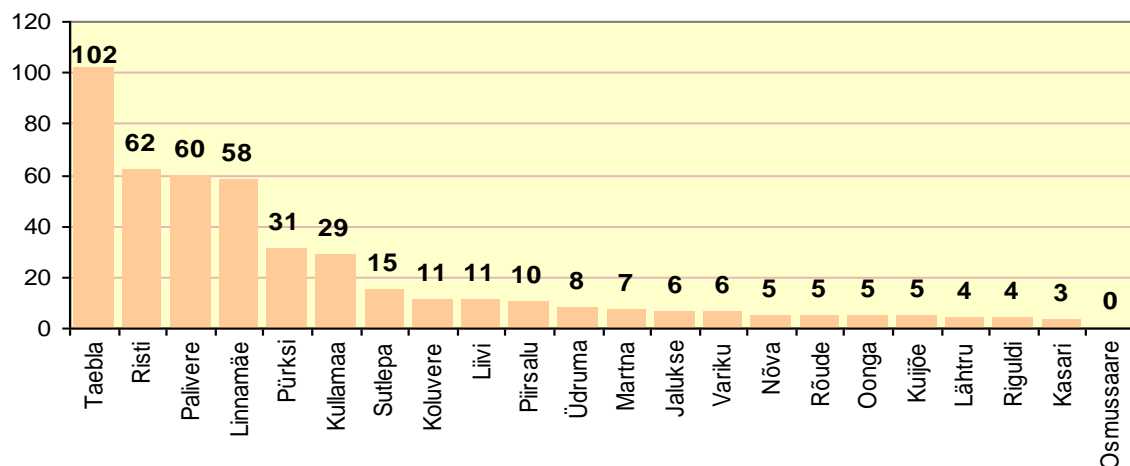
Joonis 5. Elanike arv viie omavalitsuse kantides seisuga 01.01.2017 (Allikas: Rahvastikuregister)

¹ Risti kanti on arvatud ka Rehemäe ja Kuke külad, mis kuulusid enne ühinemist Harju maakonna Turba kanti.



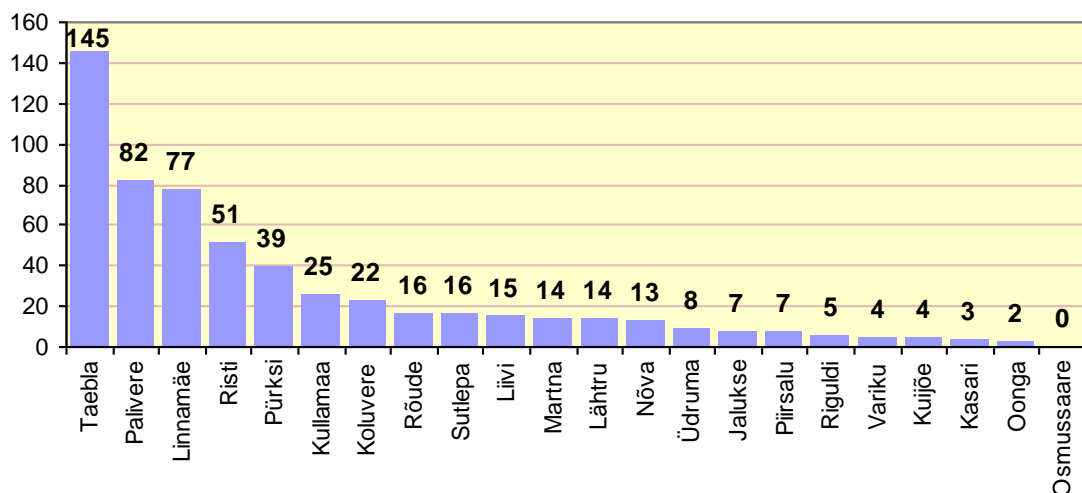
Joonis 6. Omavalitsuste jagunemine kantideks, rahvastiku tihedus kantides 2017 (Allikas: Läänemaa maavalitsus ja Rahvastikuregister)

2017. aasta 1. jaanuari seisuga elab piirkonnas 447 last vanuses 0-6. Kantide lõikes on 0-6-aastaste laste arv kõige suurem nendes kantides, kus on ka suurim elanike arv: Taebila, Palivere, Linnamäe, Pürksi. Tähelepanu väärib suur väikelaste osakaal rahvastikust Risti kantis ja Kuijõe kantis, kus 0-6-aastaste osakaal elanikkonnast on 9%-10%, mis on piirkonna suurim näitaja.



Joonis 7. 0-6-aastaste laste arv kantides seisuga 01.01.2017 (Allikas: Rahvastikuregister)

Põhikooliealiste laste arv piirkonnas (vanus 7-15) on 01.01. 2017 seisuga 569 last. Nendest üle poole (53%) elab Taebla, Palivere ja Linnamäe kandis. Kokkuvõtvalt võib öelda, et kõige noorema elanikkonnaga, kus 0-15-aastaste laste osakaal rahvastikust jääb vahemikku 17-19%, on Taebla, Palivere, Linnamäe, Risti, Kuijõe ja Sutlepa kant.



Joonis 8. Põhikooliealiste laste (vanus 7-15) arv kantides seisuga 01.01.2017 (Allikas: Rahvastikuregister)

Peamisi rahvastikuprotsesse iseloomustavad näitajad kantides (demograafiline tööturusurve indeks, ülalpeetavate määr ja taastootmispotentsiaal) on ära toodud tabelis 5.

Tabel 5. Demograafilised näitajad kantides seisuga 01.01.2017 (Allikas: Rahvastikuregister)

Tööturusurve indeks		Ülalpeetavate määr		Taastootmispotentsiaal	
Linnamäe	1,04	Koluvare	73,5%	Taebla	0,20
Risti	0,80	Oonga	65,9%	Palivere	0,20
Taebla	0,75	Risti	63,7%	Linnamäe	0,20
Rõude	0,74	Kullamaa	59,8%	Risti	0,20
Palivere	0,71	Sutlepa	58,8%	Kullamaa	0,20
Lähtru	0,60	Üdruma	57,1%	Pürksi	0,20
Sutlepa	0,60	Lähtru	56,6%	Koluvare	0,19

Üdruma	0,53	Riguldi	55,6%	Liivi	0,19
Liivi	0,52	Martna	54,6%	Nõva	0,19
Kullamaa	0,50	Taebla	54,2%	Martna	0,18
Pürksi	0,50	Jalukse	52,4%	Rõude	0,18
Jalukse	0,48	Rõude	52,2%	Piirsalu	0,17
Kuijõe	0,40	Kuijõe	51,4%	Lähtru	0,16
Koluvere	0,38	Linnamäe	49,7%	Üdruma	0,16
Piirsalu	0,29	Liivi	49,3%	Sutlepa	0,15
Kasari	0,29	Variku	47,8%	Jalukse	0,14
Martna	0,28	Pürksi	46,9%	Riguldi	0,14
Variku	0,28	Palivere	46,3%	Variku	0,14
Oonga	0,23	Nõva	42,2%	Oonga	0,14
Riguldi	0,23	Piirsalu	40,5%	Kasari	0,13
Nõva	0,23	Kasari	32,8%	Kuijõe	0,12
Osmussaare	0,0	Osmussaare	25,0%	Osmussaare	0,12
Piirkonna näitaja	0,55	Piirkonna näitaja	52,5%	Piirkonna näitaja	0,18

Tööturururve indeks on väärtusega üle 1,0 ainult Linnamäe kandis ning see tähendab, et ainult seal on lähiaastatel tööturule sisenejate ja tööturult väljujate arv tasakaalus. Kõikides ülejäänud kantides on lähiaastatel tööturule sisenejaid vähem, kui tööturult väljujaid. Võrreldes teiste kantidega on tööjõu puuduse oht väiksem Risti, Taebla, Rõude ja Palivere kandis. Taebla, Palivere, Linnamäe ja Risti kant on ka piirkonna keskmisest näitajast suurema rahvastiku taastootmispotentsiaaliga (näitaja 0,20). Samal ajal on Risti kandis suur ülalpeetavate määr (63,7%). Paremas rahvastiku situatsioonis on Linnamäe, Palivere ja Taebla kant, kus tööturururve indeks on üks piirkonna kõrgemaid, taastootmispotentsiaal on samuti suur ning ülalpeetavate määr jääb samal ajal alla keskmise.

1.3 Elanike arvu prognoos

Arengukavas esitatakse piirkonna rahvastiku prognoos kahe stsenaariumina:

- 1) **Baasstsenaarium**, kus arvestatakse Lääne-Nigula valla sisemist olemasolevat rahvastikupotentsiaali, rännet ei arvestata.
- 2) **Rändestsenaarium**, kus lisaks Lääne-Nigula valla olemasolevale rahvastikupotentsiaalile arvestatakse ka rännet.

Rahvastikuprognoosi puhul tuleb panna tähele, et:

- rahvastikukogumid on piisavalt väikesed, mistõttu on need märkimisväärselt mõjutatavad üksikute sündmuste toimumisest, mida pole võimalik prognoosimisel arvesse võtta;
- mida kaugemale ajas prognoosiperiood ulatub, seda suurem on prognoosi ebatäpsus.

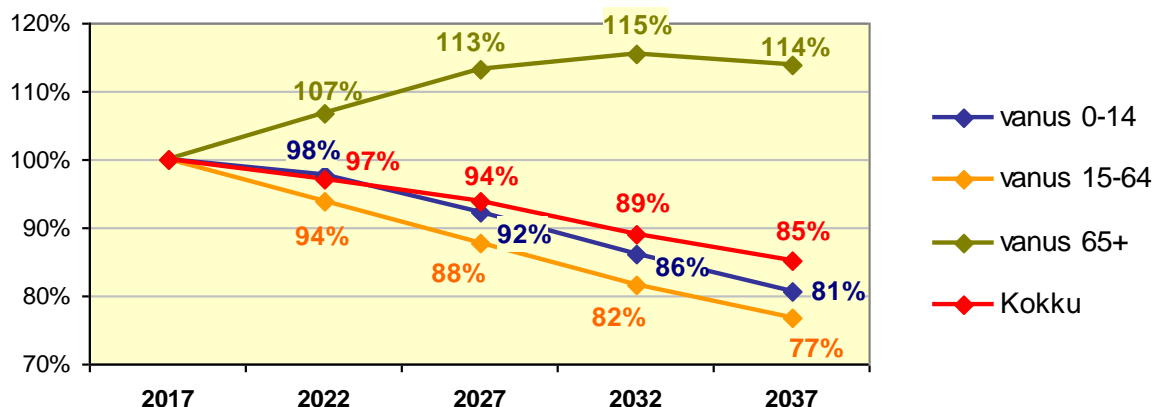
Baasstsenaariumi aluseks on piirkonna rahvastiku soolis-vanuseline struktuur seisuga 01.01.2017 ning sündimuse ja suremuse näitajad Eestis ehk elussündide esinemine ja suremustõenäosus Vastavalt prognoosile sünnib järgmisel viiel aastal (2017-2021) Lääne-Nigula vallas 295 last, see on keskmiselt 59 sündi aastas. Edaspidi sündide arv väheneb: perioodil 2022-2026 on prognoositav sündide arv 277, perioodil 2027-2031 on prognoositav sündide arv 253. Surmade arv lähiaastatel prognoosi kohaselt Lääne-Nigula vallas pisut väheneb kuna pikeneb oodatav eluiga nii meestel kui ka naistel.

Tabel 6. Sündide ja surmade arv piirkonnas 2011-2015 ja prognoos 5-aastaste tsüklitena, baasstsenaarium

	2011-2015	2017-2021	2022-2026	2027-2031	2032-2036	2037-2041
Sündide arv	302	295	277	253	238	232

Surmade arv	540	500	531	546	557	557
-------------	-----	-----	-----	-----	-----	-----

Baasstsenaariumi järgi rahvaarv Lääne-Nigula vallas püsivalt väheneb: võrreldes 2017. aastaga väheneb elanike arv aastaks 2027 6% võrra, aastaks 2037 15% võrra. Prognoos näitab, et vanusegruppide lõikes on muutused erinevad: võrreldes 2017. aastaga väheneb tööealine elanikkond (vanus 15-64) ja laste vanusegrupp (vanus 0-14), 65+ vanusegrupp aga suureneb. Tööealine elanikkond väheneb kiiremini kui laste arv: võrreldes 2017. aastaga väheneb aastaks 2027 tööealiste elanike arv 12%, laste arv vanuses 0-14 väheneb 8%. Elanike arv vanuses 65+ suureneb 2027. aastaks 13% (joonis 9).



Joonis 9. Rahvastiku prognoos Lääne-Nigula vallas vanusegruppide lõikes, baasstsenaarium (2017. aasta = 100%)

Prognoosi andmete põhjal koostatud rahvastiku soolis-vanuseline jaotus näitab, et 2027. aastal on kõige suuremad vanusegrupid 35-39- aastased ja 60-69-aastased elanikud ning 2037. aastal elanikud vanuses 45-49 ja 70-74.

Lähtuvalt 2017. aasta rahvaarvust ja soolis-vanuselisest jaotusest toimuvad prognoosi kohaselt kantides 2027. aastaks järgmised muutused elanikkonna arvukuses: kõige suurem potentsiaal rahvaarvu suurenemiseks on Rõude, Linnamäe ja Liivi kandis. Palivere, Taebla, Kullamaa, Riguldi, Pürksi ja Risti kandil on potentsiaali säilitada oma elanike arv 2017. aasta tasemel. Lähtru, Martna, Koluvere, Nõva kant on kümne aasta möödudes pigem väiksema elanikkonnaga. Sutlepa, Üdruma, Piirsalu, Kasari, Jalukse, Kuijõe, Variku ja Oonga on need kandidid, kus kõige tõenäolisemalt elanike arv järgnevatel aastatel väheneb (tabel 7).

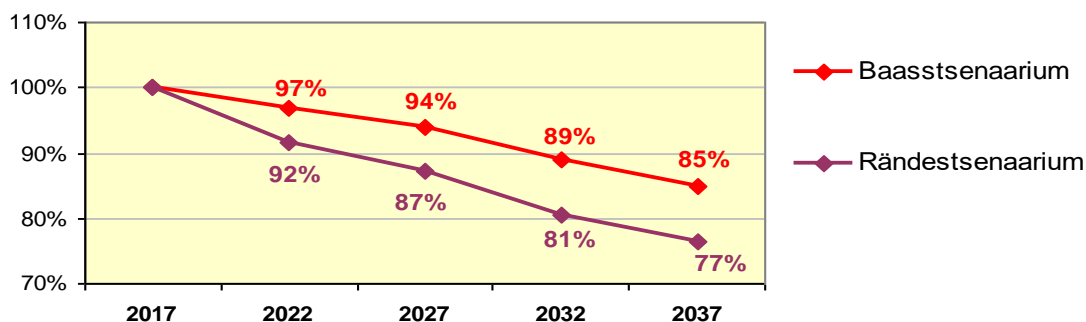
Tabel 7. Rahvastikuprognoos kantide lõikes aastani 2027

Kandi nimetus	Elanike arv 2017	Rahvastiku prognoos 2027
Rõude	175	Pigem suureneb
Linnamäe	768	Pigem suureneb
Liivi	227	Pigem suureneb
Palivere	844	Pigem stabiilne
Taebla	1477	Pigem stabiilne
Kullamaa	366	Pigem stabiilne
Riguldi	154	Pigem stabiilne
Pürksi	520	Pigem stabiilne
Risti	609	Pigem stabiilne
Lähtru	202	Pigem väheneb
Martna	235	Pigem väheneb
Koluvere	366	Pigem väheneb
Nõva	263	Pigem väheneb
Sutlepa	181	Väheneb

Üdruma	143	Väheneb
Piirsalu	177	Väheneb
Kasari	77	Väheneb
Jalukse	125	Väheneb
Kuijõe	53	Väheneb
Variku	99	Väheneb
Oonga	68	Väheneb

Rändestsenaarium

Rände hindamine ja ette ennustamine on rahvastikuproгноosi üks keerukamaid osi. Käesolev rändeproгноos lähtub rände progноosimisel perioodi 2010-2015 rändeandmetest. Välja rändas piirkonnast sel ajaperioodil 1586 inimest, sisse rändas 1240 inimest, rändesaldo kokku oli -346 inimest. Loomuliku iibe saldo oli samal perioodil kokku -282 inimest. Võib öelda, et kui 2010-2015 vähenes piirkonna rahvastik 628 inimese võrra, siis 45% sellest tulenes negatiivsest loomulikust iibest ja 55% negatiivsest rändesaldost. Rahvastikuproгноosi rändestsenaariumis arvestatakse rändest tulenev rahvastiku vähenemine (elanike arv) võrdseks loomulikust iibest tuleneva rahvastiku vähenemisega (joonis 10).

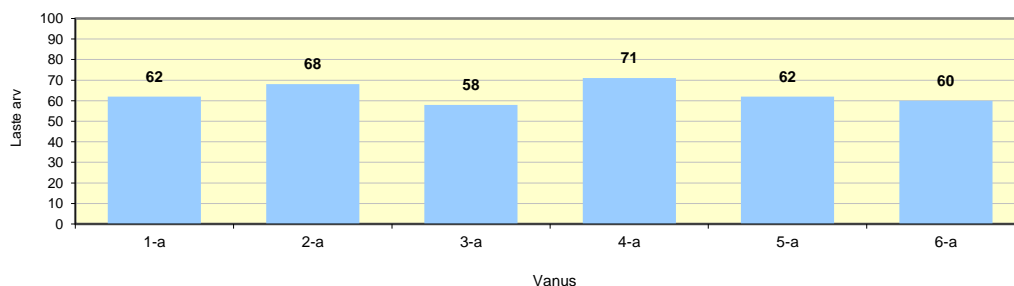


Joonis 10. Elanike arvu progноos, baasstsenaarium ja rändestsenaarium kuni aastani 2037 (2017 aasta = 100%)

Vastavalt rändestsenaariumile väheneb elanike arv piirkonnas võrreldes 2017. aastaga 2027. aastaks 87%ni ja 2037. aastaks 77%ni, mis on baasstsenaariumiga võrreldes vastavalt 7% ja 8% enam.

1.4 Lasteaia ja koolikohtade vajaduse progноos

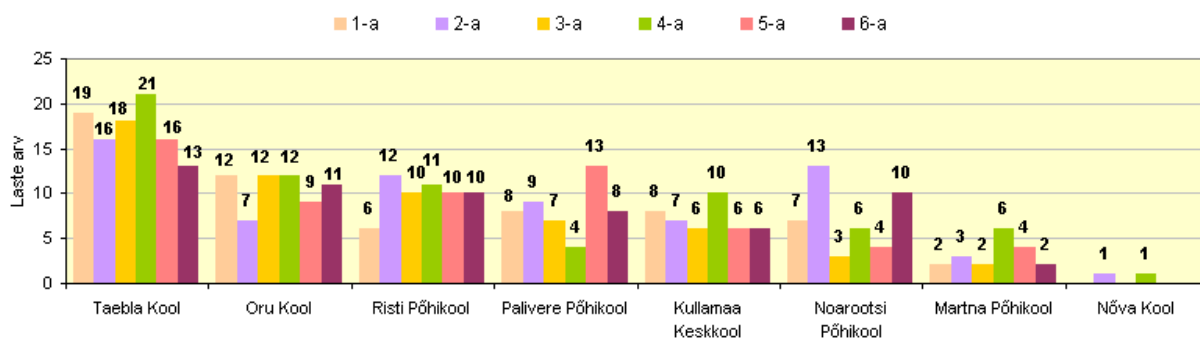
Rahvastikuregistri andmetel elab seisuga 01.02.2018 Lääne-Nigula vallas kokku 381 last vanuses 1-6. Laste arv vanuste lõikes 1-aastase sammuga on esitatud joonisel 11.



Joonis 11. Laste arv Lääne-Nigula vallas vanuses 1-6 seisuga 01.02.2018 (Allikas: Rahvastikuregister)

Rahvastikuregistri andmetel on lähiaastatel Lääne-Nigula vallas 1-klassi astuvaid lapsi 60-62 last. Võib eeldada, et 2021. aastal on 1-klassi astujaid vallas 10 lapse võrra rohkem (71 last), 2022. aastal 10 lapse võrra vähem (58 last).

Lääne-Nigula vald jaguneb kaheksa valla kooli vahel tinglikult kaheksaks koolipiirkonnaks. Mitmes külas käivad lapsed erinevates koolides. Näiteks Sutlepa külast käivad lapsed nii Noarootsi Kooli kui Oru Kooli, Variku piirkond on liikunud Oru Kooli suunas. Seega on koolipiirkondade jaotus olukorda lihtsustav, kuid annab siiski võimaluse prognoosida laste arvu koolides.

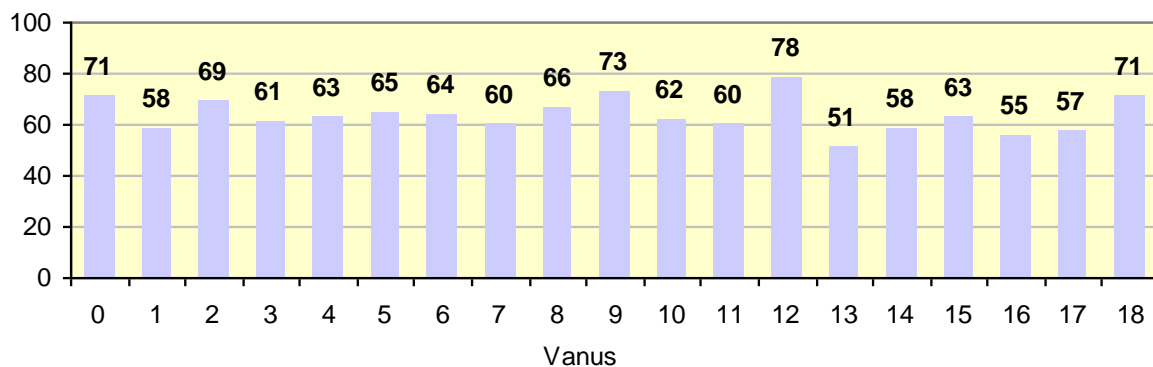


Joonis 12. Laste arv Lääne-Nigula vallas vanuses 1-6 seisuga 01.02.2018 (Allikas: Rahvastikuregister)

Märkus: kuna tabelis on lapsed aastakäikude kaupa (st sündinud 2017, 2016 jne), aga õppeaasta erineb kalendriaastast siis ka 7 aasta vanuste laste vanusegrupis on lapsi, kes veel ei käi koolis, vaid alles lähevad kooli. (+ koolipikenduse juhtumid)

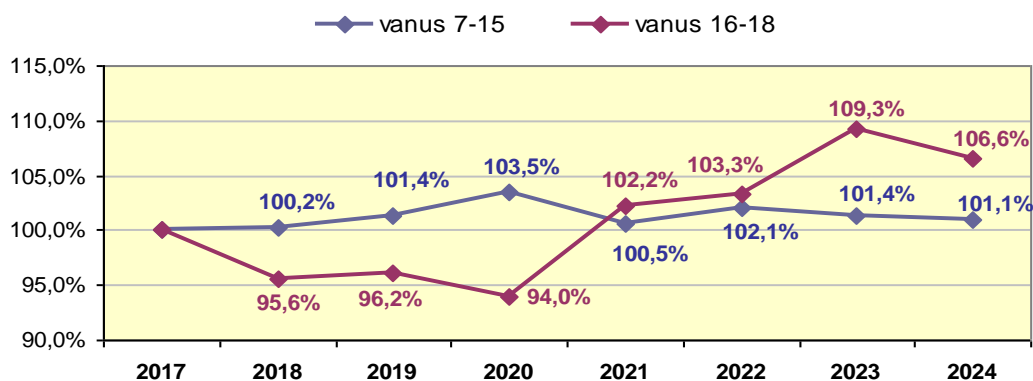
Rahvastikuregistri andmetel on lähiaastatel 7-aastaseks saavate laste arv on kõige suurem Taebla Kooli koolipiirkonnas: 2018. aasta alguse seisuga elab 2019. aastal Taebla Kooli piirkonnas 7-aastaseid lapsi 13 last, 2020. aastal 16 last, 2021. aastal 21 last (joonis 12). Mõnevõrra vähem on järgnevatel aastatel 7-aastaseid lapsi Oru Kooli, Risti Kooli ja Palivere Põhikooli piirkonnas (keskmiselt 10 last 2019. aastal ja 2020. aastal). Noarootsi Kooli ja Kullamaa Keskooli koolipiirkondades on järgnevatel aastatel 7-aastaseid lapsi 6-7, Martna Põhikooli piirkonnas 3 last ja Nõva Kooli piirkonnas lähiaastatel 7-aastaseks saavaid lapsi ei ela. (küll mõned 7 aastased lapsed, kes ei käi veel koolis)

Seisuga 01.01.2017 elab rahvastikuregistri andmetel piirkonnas kokku 751 põhikooliealist last vanuses 7-15 (joonis 13).



Joonis 13. 0-18-aastaste laste arv Lääne-Nigula vallas seisuga 01.01.2017 (Allikas: Rahvastikuregister)

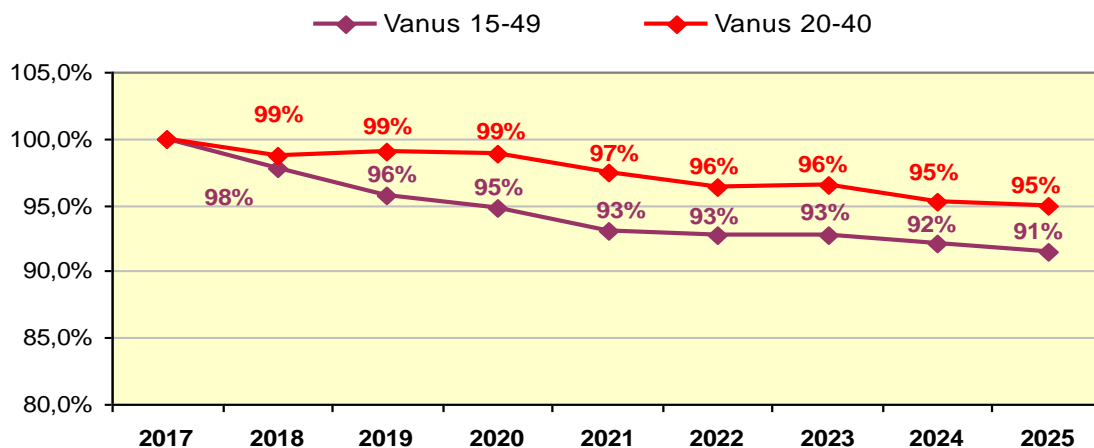
Kui lähtuda 2017. aastal piirkonnas elavate laste arvust vanuses 0-18, siis arvutuslikult põhikooliealiste laste arv järgnevatel aastatel pisut suureneb, noorte arv vanuses 16-18 väheneb kuni aastani 2020 ja seejärel hakkab suurenema (joonis 14).



Joonis 14. Laste arvu prognoos vanusegruppides 7-15 ja 16-18 kuni aastani 2024 (2017. aasta = 100%)

Tuleb rõhutada, et joonisel 14 esitatud arvutused on hetkeolukorrast lähtuvad ja iseloomustavad ühte võimalikku rahvastiku arenguteed; arvutustes ei ole arvesse võetud võimalikku rännet piirkonnas, mis võib näitajaid oluliselt muuta. Samuti tuleb tähele panna, et rahvastikurühmad on statistiliselt väikesed, mistõttu võib kannatada tulemuste usaldusväärsus. Iga tuleviku ennustus on juba olemuslikult tõenäosuslik, mistõttu igasse sellisesse tegevusse tuleb alati suhtuda kriitiliselt.

Sündide arv piirkonnas perioodil 2010-2015 oli suhteliselt stabiilne, keskmiselt sündis aastas 61 last. Selleks et prognoosida sündide arvu järgnevatel aastatel, on vajalik prognoosida sünnitusealiste naiste arvu. Kuigi kokkuleppeliselt loetakse sünnituealisteks naised vanuses 15-49, on aktiivses sünnituseas naised vanuses 20-40. 2017. aasta alguse seisuga oli piirkonnas (viis omavalitsust ja Rehemäe küla) 1314 naist vanuses 15-49, neist 770 naist vanuses 20-40. Arvutuslikult fertiilses eas (vanus 15-49) naiste arv piirkonnas järgnevatel aastatel väheneb. Aastaks 2025 on fertiilses eas naiste arv võrreldes 2017. aastaga vähenenud enam kui 8%. Aktiivses sünnituseas naiste arv piirkonnas väheneb samal ajal küll aeglasemalt (aastaks 2025 vähenemine 5%), kuid vähenemise trend on siiski ilmne ning seega sündide arv piirkonnas järgnevatel aastatel pigem väheneb, mitte ei jää püsima 2017. aasta tasemele (joonis 15).



Joonis 15. Naiste arvu prognoos vallas vanusegruppide lõikes kuni aastani 2025 (2017. aasta = 100%)

Lääne-Nigula vallas tegutseb kokku kuus koolieelset lasteasutust: Kullamaa Lasteaed, Linnamäe Lasteaed, Martna Lasteaed, Palivere Lasteaed, Risti Lasteaed ja Taebla Lasteaed. Alusharidust pakuvad ka Noarootsi Kool ja Nõva Kool, mõlemad koolid tegutsevad lasteaed-põhikoolina. Kokku käib valla lasteaedades seisuga 01.01.2018 alusharidust omandamas 309 last. Aastatel 2012-2018 suurenes laste arv märgatavalt Linnamäe Lasteaias ja Risti Lasteaias. Stabiilsena püsib laste arv Kullamaa Lasteaias, Palivere Lasteaias, Taebla lasteaias, Nõva Koolis ja Noarootsi Kooli lasteaias osas. Laste arv vähenes perioodil 2012-2018 märgatavalt Martna Lasteaias. Viie omavalitsuse lasteaedades kokku laste arv aastatel 2012-2018 suurenes: 2012. ja 2018. aastate võrdluses suurenemine koguni 43 lapse (st kahe rühma) võrra) (tabel 8). 2017. a. sügisel avati uus lasteaiarühm Risti Lasteaias.

Tabel 8. Laste arvu dünaamika viie omavalitsuse lasteaedades 2012-2018 (Allikas: EHIS)

	2012/ 2013	2013/ 2014	2014/ 2015	2015/ 2016	2016/ 2017	2017/ 2018	Muutus
Kullamaa Lasteaed	31	24	28	34	32	31	0
Linnamäe Lasteaed	32	37	37	40	52	53	+ 21
Martna Lasteaed	28	29	28	20	24	14	- 14
Palivere Lasteaed Piibeleht	45	49	43	49	44	51	+ 6
Risti Lasteaed	29	32	32	33	42	55	+ 26
Taebla Lasteaed	70	60	59	63	58	72	+ 2
Noarootsi Kool	24	25	24	24	25	27	+ 3
Nõva Kool	7	6	8	7	6	6	-1
Kokku	266	262	259	270	283	309	+ 43

Lääne-Nigula vallas tegutseb 2017/2018 õppeaastal kokku kaheksa üldhariduskooli: kaks lasteaed-põhikooli, viis põhikooli, üks gümnaasium, kus põhikool ja gümnaasium tegutsevad koos ühe õppeasutuseks. Üldhariduskoolides õppis seisuga 01.01.2018 kokku 695 õpilast, nendest 30% I kooliastmes (211), 31% II kooliastmes (215), 35% III kooliastmes (240) ja 4% gümnaasiumiastmes. Lisaks tegutseb Lääne-Nigula vallas üks riigigümnaasium - Noarootsi Gümnaasium - kus Haridussilma andmetel õpib 2017/2018 õppeaastal 139 gümnaasisti.

Tabel 9. Õpilaste arv Lääne-Nigula valla üldhariduskoolides 2017/2018 õppeaastal kooliastme kaupa (seisuga 01.01.2018, Allikas: HTM)

Kooli nimi	I kooliaste	II kooliaste	III kooliaste	Gümnaasiumi aste	Kokku
Lasteaed-Põhikool					
Noarootsi Kool	19	27	41		87
Nõva Kool	5	6	9		20
Põhikool					
Martna Põhikool	24	14	14		52
Oru Kool	55	36	48		139
Palivere Põhikool	28	24	25		77
Risti Põhikool	24	16	22		62
Taebla Kool	29	56	43		128
Gümnaasium (põhikool ja gümnaasium, mis tegutseb ühe õppeasutuseks)					
Kullamaa Keskkool	27	36	38	29	130
Kokku	211	215	240	29	695

Põhikooliealiste laste arv viies omavalitsustes on suurenenud 64 õpilase võrra: samas võrreldes 2010. aastaga on 2017. aastaks 10-14-aastaste laste arv omavalitsustes kokku vähenenud 15% (366 last 2010. aastal, 309 last 2017. aastal). Õpilaste arvu kasv on

saavutatud tänu sellele, et teiste kohaliku omavalitsuse üksuste lapsed on asunud Lääne-Nigula valla koolidesse õppima, eeskätt Noarootsi Kooli ja Oru Kooli.

Vaadates andmeid kombineerituna laste arvu dünaamikaga lasteaedades võib prognoosida, et välisõpilaste arvu püsides samal tasemel suureneb lähiaastatel Taebla Kooli, Risti Põhikooli ja Oru Kooli õpilaste arv. Kullamaa keskkooli põhikooliosa, Palivere Põhikooli ja Noarootsi Kooli õpilaste arv püsib pigem stabiilsena. Väheneb Nõva kooli õpilaste arv (kuna kooli õpilaste arv on niikuinii väike, siis ka väiksed muudatused mõjuvad suurelt) ja mõõdukalt väheneb Martna Põhikooli õpilaste arv.

Tabel 10. Õpilaste arvu dünaamika viie omavalitsuse koolide põhikooliastmes 2012-2018 (Allikas: EHIS)

Kooli nimi	2012/ 2013	2013/ 2014	2014/ 2015	2015/ 2016	2016/ 2017	2017/ 2018	Muutus
Noarootsi Kool	65	74	79	79	83	87	+22
Nõva Kool	17	16	18	15	17	20	+ 3
Martna Põhikool	44	42	43	47	44	52	+ 12
Oru Kool	89	95	100	107	125	139	+ 50
Palivere Põhikool	74	73	75	72	71	77	+ 3
Risti Põhikool	70	61	65	59	55	62	-8
Kullamaa Keskkool	103	101	95	96	103	99	- 4
Taebla Gümnaasium	140	142	138	140	137	128	-12
Kokku	602	604	613	615	635	666	+ 64

1.5 Õpilaste arv kooliastmete kaupa

Vastavalt ühinemislepingu punktile 6.2.1 saavad võimalikud muudatused valla põhikoolide võrgustikus olla tingitud laste arvu vähesusest ja riigi poolt hariduse rahastamismudeli muutumisest, mille tagajärjel kooli pidamine kohalikele omavalitsusele muutub ebaotstarbekaks.

Õpilaste kriitilise arvu määramisel seatakse järgmised põhimõtted:

1. Esimeses kahes kooliastmes (I kooliaste - 1.-3. klass, II kooliaste - 4.-6. klass) ning Kullamaa Keskkooli gümnaasiumiastme osas õpilaste kriitilist arvu ei määrata, I ja II kooliastet peetakse üleval igal juhul kui kooli nimekirjas on õpilasi. Antud seisukoht vaadatakse üle 2022. arengukava korralise ülevaatamise käigus. (st pärast järgmisi kohaliku omavalitsuse volikogu valimisi)
2. III kooliastme (III kooliaste - 7.-9. klass) seatakse eesmärgiks, et 9. klass ei tohiks olla liitklass. Lähtudes liitklassi moodustamise põhimõtetest tähendaks see seda, et III kooliastmes peaks õppima vähemalt 17 õpilast.²

Kuna selline õpilaste arv eesmärgina on arvestades Lääne-Nigula valla eripära (võrgustikupõhine kohaliku omavalitsuse üksus) liiga kõrge, siis seatakse käesolevas arengukavas eesmärgiks, et 3. kooliastmes peaks õppima vähemalt 12 õpilast.

III astme jätkamise otsuse langetamisel hinnatakse I ja II kooliastme õpilaste arvu.

² PGS § 26 lg (4) Kui kahe või kolme klassi õpilaste arv on põhikoolis kokku 16 või alla selle, võib nendest õpilastest moodustada liitklassi.

2. Lääne-Nigula valla SWOT analüüs, visioon, missioon ja arengueesmärgid

Valla arengu tagavad valla tugevuste ja võimaluste ärakasutamine ja suurendamine ning nõrkuste vähendamine koos ohtude vältimisega.

Tabel 11 Lääne-Nigula valla SWOT analüüs

TUGEVD KÜLJED	NÕRGAD KÜLJED
<ul style="list-style-type: none"> • Tugeva identiteediga kogukonnad; • Logistiliselt hea paiknemine, Haapsalu-Tallinna ja Risti-Virtsu maanteed, hea ühendus nii maakonnakeskuse, Tallinna ja Harjumaa kui muu piirkonnaga; • Mitmekesine elukeskkond, nii linliku keskkonda kui puutumatut loodust; • Ajaloolised väljakujunenud ettevõtlus (tööstus) koridor Taebla-Palivere-Risti; • Tugeva puhke- ja turismipotentsiaaliga Noarootsi, Nõva ja Osmussaar; • Looduskaitsealad (maastiku- ja linnukaitsealad) ja liigirikkus, loodusturismi areng • Toimivad hooldekodud; • Alus- ja põhihariduse võrgustik; • Aktiivne noorsootöö, piirkondlikud noortekeskused; • Traditsioonilised kultuuri- ja spordiüritused, head võimalused sportimiseks ja huvitegevuseks ; • Loodusvarad (turvas, puit, kruus;) • Valla ajaleht, veebileht ning FB leht • Tulemustele orienteeritud juhtimine ; • Osalemine külaliikumises, kuulumine Leader-tegevusgruppi, Läänemaa Rannakalandusseltsi, Läänemaa Turism MTÜ-sse jm 	<ul style="list-style-type: none"> • Elanike arvu vähenemine ja vananemine; • Teenuste sihtgrupid väiksed ja territoriaalselt hajutatud; • Avalike hoonete suur energiakulu, alakasutatud hooned; • Vallaeelarvelised vahendid ei kata valla investeringuvajadusi; • Piirkonniti elanike vähenemine aktiivsus kogukonnatöös ja eestvedajate järelkasv; • Korteriühistute ühistute vähenemine võimekus; • Keeruline on leida erialaspetsialiste, olemasolevate keskmise eea tõus ja siirdumine pensionile; • Internetiühenduse kvaliteet ja kiire interneti puudumine maapiirkonnas; • Teede olukord hajaasustuspiirkonnas; • Avalike vabaõhurajatiste kasutamise vähenemine koordineeritus; • Amortiseerunud ja kasutamata hooned ; • Keskkonnakaitse ja majandustegevuse konflikt, mis pärsib ettevõtluse arengut.
VÕIMALUSED	OHUD
<ul style="list-style-type: none"> • Elanike elulaadi mitmekesistumine, huvi kasv maale elama asuda; • Hooajalise elanikkonna motiveerimine valda alalise elukohana registreerima • Majanduskasv soosib ettevõtluse ja tootmise arengut ja valla osalemine avaliku infrastruktuuri väljaarendamises; • Taebla-Palivere-Risti logistiliselt soodsas asukohas asuva ettevõtluskordori areng; • Reisimise kasvutrend, elamuste otsimine unikaalsest kultuurist ja loodusest, loodus- ja maaturismi populaarsuse kasv; • IKT areng, uued lahendused hariduses, avalike teenuste tagamisel ning kaugtöö tegemisel; • Koostöö nii tugiteenuste pakkumisel kui spetsialistide jagamisel; 	<ul style="list-style-type: none"> • Mujal paremad elamise, töötamise ja palgatulu võimalused, inimesed ei tule/ei jää maapiirkonda elama; • Uue perioodi EL toetused ei ole sobivad maapiirkonna arendamiseks; • Ettevõtete suuremad kulud logistikale, keskkonnatingimused ja maksusüsteem ei toeta huvi Läänemaale investeerida; • Laste arvu vähenemine tingib vajaduse reformida koolivõrku, konfliktid kogukonnas ja kogukondade vahel; • Maksumaksjate arvu langus ja eakate arvu kasvust tulenev tugev surve sotsiaalteenustele. • Hooajaliste elanike arvu kasv (ja alaliste elanike arvu vähenemine); • Teenuste kättesaadavuse halvenemine ja sellest tingitud elanike lahkumine;

<ul style="list-style-type: none"> • Energiasäästu alase tehnoloogia areng, energiasäästule võimaluste avardamine; • Rahvastiku vananemine ja nõudlus hooldekodude kohtadele; • Kinnisvaraarendajate ja ettevõtjate huvi investeringuteks; • Tallinn-Haapsalu raudteeliikluse taastamine; • Noarootsi-Haapsalu ülemere püsiühendus, sadamate potentsiaali kasutamine • Riigipidamise reformi edenemine. 	<ul style="list-style-type: none"> • Infrastruktuur (teed ja kiire internet) ei jõua järgi elanike vajadusele; • Omavalitsuslike kohustuste kasv, kuid nende täitmiseks ei eraldata vajalikke vahendeid; • Omavalitsusüksuste ülemäärane konkureerimine, ebamajanduslikud otsused tulenevalt vähesest koostööst.
---	---

VALLA MISSIOON

Lääne-Nigula valla missioon on luua elanikele parim arengu- ja elukeskkond, säilitada valla erinevate piirkondade kultuuripärand ja traditsioonid, olla tõhus partner ja arengumootor ettevõtlusele ning läbi võrgustikupõhise lähenemise ja kogukondade koostöö kindlustada valla haldussuutlikkus ja tagada avalikud teenused.

VALLA VISIOON

Lääne-Nigula vald on head elu- ja töökeskkonda pakkuv ettevõtjasõbralik kohalik omavalitsus, kus on ühtehoidvad ja väärtustatud kogukonnad, rikkalik kultuuri- ja looduspärand ning paiknevad kogu Läänemaa elanikele tööhõivet pakkuvad puhke- ja tootmisalad ning ettevõtted.

Näeme tulevikus Haapsalu linna, Vormsi valla ja Lääne-Nigula valla ühinemist Läänemaa vallaks.

VALLA TUNNUSLAUSE

Tule meile, päriselt!

Lääne-Nigula valla visiooni elluviimiseks on strateegias püstitatud neli valdkonnaülest eesmärki (E1-E4), mida toetavad valdkondlikud eesmärgid ja tegevussuunad.

1. E1. Lääne-Nigula vald on atraktiivne elu- ja töökeskkond luues eeldusi elanike arvu suurenemiseks.
2. E2. Ettevõtjasõbralik, kõrge tööhõive ja tasuvate töökohtadega omavalitsus.
3. E3. Hästi toimivad ning vajadustele vastavad taristud.
4. E4. Avatud, innovaatiline ja kogukonda kaasav juhtimine .

3. Valla ruumilise arengu, keskuste teenuste ja taristu arendamise põhisuunad

Lääne-Nigula valla ruumilise planeeringu eesmärged, planeerimise üldpõhimõtteid ja eelistatud praktikaid kajastatakse valla üldplaneeringus ja selle seletuskirjas. Planeerimisel lähtutakse terviklikest lahendustest.

- Arvestades seda, et Lääne-Nigula arengukava üheks põhieesmärgiks on peatada elanike arvu kahanemine ning viia rahvaarv taas kasvule, on üldplaneeringu väljakutseks kehtiva Lääne maakonnaplaneeringu 2030+ ja keskkonnaalaste piirangute raames anda maksimaalseid võimalusi elamuehituseks ning ettevõtluse arenguks ning kitsendusi teha üksnes niipalju kui see on vajalik.
- Üldplaneeringu raames koostatakse valla keskuste funktsionaalse tsoneerimise skeemid.
- Üldplaneeringus sätestatakse kasutatavad ja perspektiivsed avalikud teed, kergliiklusteed, puhkealad, elamualad, ettevõtluseks sobivad piirkonnad, juurdepääsud veekogude kallaskraale.

Ühinemisleping sätestas ühinemise eesmärkidena

1. Terviklik ja loogiliselt hästi toimiv, erinevate piirkondlike keskuste tasakaalustatud arengul põhinev, sotsiaalselt, majanduslikult ja territoriaalselt sidus omavalitsusüksus, mis võtab arvesse ajaloolist asustust, inimeste igapäevaliikumisi ja pikaajalisi kultuuritraditsioone.
2. Kõigile elanikele kvaliteetsete ja mitmekesiste avalike teenuste osutamine lähtuvalt nende õigustatud vajadustest ja võimalikult kodulähedal.
3. Tõhus juhtimine läbi kompetentse ja motiveeritud ametkonna ning laialdase võrgustikupõhise koostööpartnerluse nii siseriiklikul kui rahvusvahelisel tasandil.
4. Suurem esindus- ja osalusdemokraatia, elanikele paremad võimalused omavalitsusüksuse kui terviku toimimise ja arendamise jaoks oluliste küsimuste üle otsustamisel, kodanikualgatusel põhinevate kogukonnapõhiste initsiatiivide esitamisel ja elluviimisel.
5. Ettevõtlusele soodsa arenguruumi loomine piirkonnas uuteks töökohtadeks ning maine ja konkurentsivõime kasvatamiseks.

Lähtudes ühinemislepingus kokku lepitud põhimõtetest arendatakse Lääne-Nigula valda 8 keskuse põhiselt lähtudes seejuures keskuste arengueeldustest ning seejuures tagades kõigis keskustes vajalike avalike teenuste paketi.

Kullamaa osavald

Kullamaa küla on keskuseks neljale kandile- Kullamaale, Koluverele, Liivile ja Üdrumale. Kullamaa piirkonnas on oluliseks tegevusharuks põllumajandus, väiketootmine Kullamaa tööstuspargis ja taludes, maaturism. Kullamaa on arenev puhke- ja turismipiirkond, tugeva identiteediga ja pärandkultuuriga kihelkonnakeskus ja osavallakeskus. See on ka antud piirkonna eeliseks.

Kullamaa külas on tagatud kõik olulisemad avalikud teenused- administratiivteenused, alusharidus, põhiharidus, gümnaasiumiharidus, kultuurikeskus, noortekeskus, raamatukogu, spordisaal (koolis ja Goldenbecki majas), perearst, hambaravi, apteek, postipunkt. Lasteaia ja kooli õpilaste arv on lähima 7 aasta lõikes stabiilne. Ohtu omavalitsuse teenuste jätkusuutlikkusele arengukava perspektiivis ei ole.

Väljakutsed

- Elanike arvu järjekindel vähenemine viimastel aastatel, rahvastiku vananemine.
- Uute elamuehituseks sobivate alade planeerimine piirkonnas ning tingimuste loomine uute elanike piirkonda elama asumiseks: Kullamaa, Üdruma, Koluvere, Liivi;
- Kullamaa Keskkooli gümnaasiumiosa arengu tagamine pikemas perspektiivis, tegemist on ainsa munitsipaalgümnaasiumiga Lääne-Nigula vallas ja ühinemislepingu prioriteediga.
- Koolimaja energiasäästlikkuse tõstmine, spordi- ja mänguväljakute rekonstrueerimine ning õpilaskorterite kaasajastamine.
- Teede seisukord hajaasustusalal.
- Tugeva kultuurielu potentsiaali ärakasutamine;
- Turistidele infrastruktuuri loomine- Kullamaa osavalla infopunkt, kaasaegne välitualett.
- Kullamaa on piirkond kuhu rajatakse uus Lääne-Nigula valla eakatekodu.

Kullamaal ja väiksemates keskustes (Üdruma, Kullametsa, Koluvere) tegutsevad seltsid ja seltsimajad, Liivil raamatukogu.

Martna osavald

Martna küla on keskuseks viiele kandile- Martna, Lähtru, Rõude, Kasari ja Oonga kandile. Martna piirkonnas) on oluliseks tegevusharuks põllumajandus. Martna eeliseks on rahulik elukeskkond hajaasustuses.

Martna külas on tagatud peaaegu kõik olulisemad avalikud teenused- administratiivteenused (osavallavalitsus), alusharidus, põhiharidus, noortekeskus, raamatukogu, spordisaal, postipunkt, perearst. Lasteaia ja kooli õpilaste arv on lähima 8 aasta lõikes vähenev, kuid ohtu omavalitsuse teenuste jätkusuutlikkusele lähiaastatel ei ole.

Väljakutsed

- Elanike arvu järjekindel vähenemine viimastel aastatel.
- Keskus ei ole tulenevalt transpordiühendustest kantide tõmbekeskuseks (nt Rõude, Oonga jm)
- Vähenene laste arv ja nende hajutatus, mistõttu on keerukas tagada kättesaadavat noortekeskuse teenust, huvitegevuse mitmekesisust ning mis 10 aasta perspektiivis mõjutab põhikooli III astme jätkusuutlikkust.
- Tühjad või osaliselt kasutusel olevad kortermajad, kortermajade halb tehniline seisukord ning tegutsevate korteriühistute vähenene võimekus.
- Teede seisukord hajaasustusalal.
- Avalike hoonete ebaefektiivne pinnakasutus ning suur energiatarve (kool-lasteaed-vallamaja, Rõude külamaja) ning investeeringuvajadus.
- Kasvava vajadus sotsiaalelampsindade järele, vähekindlustatutele elamispindade väljaehitamise võimaluste kavandamine Martna kortermajades.
- Rõude vee ja kanalisatsioonisüsteemide kaasajastamine.

Valla lõunaosa tugikeskuseks on Rõude, kus asuvad raamatukogu, postipunkt, Rõude muuseum ja külamaja. Noorte huvitegevuse osaline laiendamine Rõudesse annaks väljundi külas ja selle lähiümbruses elavatele lastele.

Noarootsi osavald

Noarootsi piirkonna keskuseks on Pürksi küla. Noarootsi jaguneb neljaks kandiks- Pürksi, Riguldi ja Sutlepa kandiks ning eraldi kandiks on ka Osmussaar. Noarootsi on oluline puhke- ja turismi piirkond ja tugeva identiteedi ja rannarootsi pärandkultuuriga kihelkond ja see on ka antud piirkonna eelisteks. Samuti on eeliseks Noarootsi riigigümnaasiumi asumine Pürksis.

Pürksi külas on tagatud avalikud teenused- administratiivteenused (osavallavalitsus), alusharidus, põhiharidus, õpilaskodu, riigigümnaasium, kultuurikeskus, noortekeskus, raamatukogu, spordi- ja jõusaal, postipunkt, perearst. Lasteaia ja kooli õpilaste arv on lähima 8 aasta lõikes stabiilne. Ohtu omavalitsuse teenuste jätkusuutlikkusele arengukava perspektiivis ei ole.

Väljakutsed

- Uute elamuehituseks sobivate alade planeerimine piirkonnas ning tingimuste loomine uute elanike piirkonda elama asumiseks; (nt Umbaia mü)
- Üldplaneeringus tasakaalu leidmine piiravate keskkonnatingimuste ja elamu- ning ettevõtluse (puhke ja turismimajanduse) arendamise vahel.
- Võimaluste leidmine turismi ja puhkemajanduse arendamiseks (sh Dirhami potentsiaali ärakasutamine, „Meritäht“ ja hotell), rannarootsi pärandkultuuri väärtustamine.
- Riigigümnaasiumi säilitamine ja arendamine, Noarootsi Kooli õpilaskodu edasiarendamine riiklikult rahastatavate õpilaskodu kohtade pakkujana.
- Noarootsi-Haapsalu sild, Hara lahe ja Haapsalu Tagalahe vaheline ühenduskanal. Avalike juurdepääsude tagamine kallasrajale ja nende tähistamine
- Osmussaare turismivõimaluste ärakasutamine ja püsisustuse suurendamine.
- Hooajaline elanikkond.
- Teede olukord hajaasustusalal.
- Hara, Osmussaare ja Österby sadamate arendamine, ligipääsu tagamine merele.

Sutlepas on vabaajakeskus koos sauna, raamatukogu, kogukonnakeskuse ja jõusaaliga. Tulenevalt asukohaks on Sutlepa kandil ja veidi vähem ka Riguldi kandil tõmme ka Linnamäe (Oru piirkonna) suunas, eeskätt puudutab see koolieelse lasteasutuse ning põhikooliteenust.

Nõva osavald

Nõva küla on keskuseks kahele kandile- Nõva ja Variku kandile. Nõva on oluline puhke ja turismipiirkond, kuid aastaringsete elanike arvu kasvu ei ole see siiani kaasa toonud. Piirkonna eeliseks on potentsiaal puhke- ja loodusturismi sihtkohana.

Nõva külas on peaaegu kõik olulisemad avalikud teenused- seal tagatakse administratiivteenused (osavallavalitsus), alusharidus, põhiharidus, raamatukogu, spordisaal, perearsti vastuvõtt, postipunkt. Lasteaia ja kooli õpilaste arv on lähima 8 aasta lõikes langev. Sündide arv on väike.

Väljakutsed

- Väike elanike arv ja hajaasustus, mistõttu on keerukas erinevate avalike teenuste tagamine.
- Töökohtade vähesus piirkonnas ning teiste töörande sihtkohtade kaugus.
- Väike laste arv ning rahvastikuproгноos seavad tõsise küsimärgi Nõva Kooli pikaajalisele jätkusuutlikkusele. Kooli arendamine kogukonnakoolina.
- Uute elamuehituseks sobivate alade planeerimine piirkonnas ning tingimuste loomine uute elanike piirkonda elama asumiseks; (Mõisapõllu mü).
- Üldplaneeringus tasakaalu leidmine piiravate keskkonnatingimuste ja elamu- ning ettevõtlus (puhke ja turismi) majanduse arendamise vahel.
- Võimaluste leidmine turismi ja puhkemajanduse arendamiseks.
- Hooajaline elanikkond.
- Teede seisukord hajaasustusalal.
- Nõva sadama rekonstrueerimine.

Nõva osavallas asuv Variku kant on haridusrände osas seotud Oru kandiga ning teatud teenuste osas ka Risti kandiga. Varikul asub seltsimaja.

Oru piirkond

Linnamäe küla on keskuseks kahele kandile- Oru ja Jalukse kandile. Linnamäe piirkond on tüüpiline linnalähipiirkond, kus oluliseks töörande sihtkohaks on Haapsalu keskuslinn ning kuhu teenuste ja taristute hea ligipääsetavuse tõttu on ka arvestav surve elama asumiseks. Piikonna eeliseks on soodne asukoht maakonnakeskuse lähedal teede ristumispunktis (Haapsalu-Keila, Harju-Risti-Riguldi-Võntküla), tugev kool ning kogukond.

Linnamäe külas on tagatud olulisemad avalikud teenused- administatiivteenused (teeninduskeskus), alusharidus, põhiharidus, noortekeskus, raamatukogu, spordisaal, postipunkt, perearst. Lasteaia ja kooli õpilaste arvu kasvule on piiravaks tingimuseks olnud hoonete ruumipuudus.

Väljakutsed:

- Uute elamuehituseks sobivate alade planeerimine piirkonnas (Räägupõllu mü), ning tingimuste loomine uute elanike piirkonda elama asumiseks; heas korras korterite vähesus, korterelamute renoveerimine ühistute poolt.
- Multifunktsionaalse kultuurisaali ehitamine Linnamäe külas.
- Ettevõtluse arendamine Linnamäe tootmisalal.
- Lasteaiakohtade puudus ning lasteaia- ja koolimaja ruumipuudus. Spordiväljaku väljaehitamine.
- Niibi-Salajõe-Ingküla joogiveega seotud probleemid.
- Teede seisukord hajaasustusalal.
- Oru on piirkond, kuhu kavandatakse uue Lääne-Nigula valla hooldekodu rajamist.

Oru kant (Linnamäe) on tulenevalt oma asukohast haridusrände sihtpunktiks Noarootsi Sutlepa (vähem Riguldi) kandile ja Nõva Variku kandile.

Palivere piirkond

Palivere alevik on keskuseks Palivere kandile. Palivere on ajalooline tööstuslik keskus ning töörande sihtpunkt, samal ajal aga ka looduslikult kena puhke- ja spordipiirkond (Kuliste Aas, Pikajalamägi) Piirkonna eeliseks on asukoht Tallinn-Haapsalu maantee ääres, ajaloolised tootmisalad ja ilus looduskeskkond.

Palivere alevikus on tagatud peaaegu kõik olulisemad avalikud teenused- administratiivteenused (sotsiaalametniku vastuvõtt), alusharidus, põhiharidus, noortekeskus, raamatukogu, spordisaal. Lasteaia ja kooli õpilaste arv on lähima 8 aasta lõikes stabiilne, ohtu teenuste jätkusuutlikkusele ei ole, õpilaste arv ületab kriitilise piiri.

Väljakutsed:

- Elanike arvu vähenemine ja vananemine.
- Palivere ja Allikmaa ettevõtlusalade arendamine (osa Taebla-Palivere-Risti ettevõtluskoridorist).
- Riisipere-Haapsalu raudtee väljaehitamine.
- Uute elamuehituseks sobivate alade planeerimine piirkonnas, heas korras korterite vähesus.
- Avalike hoonete ebaefektiivne pinnakasutus ning suur energiatarve (kool-spordihoone-noortekeskus) ning hoonete investeeringuvajadus.
- Amortiseerunud tänavavalgustus.

- Teede seisukord hajaasustusalal.
- Lähtru 8 hoones toetatud elamise teenuse edasiarendamine.
- Palivere Turismi- ja Tervisespordikeskuse arendamine.

Risti piirkond

Risti alevik on osavallakeskusena keskuseks kolmele kandile- Risti, Piirsalu ja Kuijõe kandile. Risti kujutab endast „lahkmejoont“ Harjumaa töörande ja Läänemaa töörande vahel, kohapealsete töökohtade arv on väike. Samas tingib asukoht olulise surve uute elamukruntide leidmiseks piirkonnas (eeskätt Risti kant). Piirsalu ja Kuijõe on ääremaalised põllumajanduslikud kandidid. Piirkonna eeliseks on asukoht Tallinn-Haapsalu maantee ning Risti-Virtsu maantee ääres.

Risti alevikus on tagatud peaaegu kõik olulisemad avalikud teenused- administatiivteenused (sotsiaalametniku vastuvõtt), alusharidus, põhiharidus, noortekeskus, raamatukogu, multifunktsionaalne kultuurisaal, spordisaal, postipunkt, apteek, perearst, hambaravi, sularahaautomaat. Lasteaia ja kooli õpilaste arv on lähima 8 aasta lõikes stabiilne, ohtu teenuste jätkusuutlikkusele ei ole, õpilaste arv ületab kriitilise piiri.

Väljakutsed:

- Uute elamuehituseks sobivate alade planeerimine piirkonnas, ning tingimuste loomine uute elanike piirkonda elama asumiseks;
- Riisipere-Haapsalu raudtee väljaehitamine.
- Väike töökohtade arv piirkonnas, Risti tööstusala arendamine (osa Taebla-Palivere-Risti ettevõtluskoridorist).
- Avalike hoonete suur energiatarve (kool-lasteaed-hooldekodu, Sireli sotsiaalmaja) ning hoonete investeeringuvajadus.
- Risti kunstmuruga jalgpalliväljaku võimaluste ärakasutamine.
- Risti miljööväärne raudteejaama kompleks (tööstuspärandi objekt).
- Teede seisukord hajaasustusalal.
- Risti on piirkond, kuhu kavandatakse uue Lääne-Nigula valla hooldekodu rajamist. (Risti Hooldekodu laiendusena)

Piirsalus asub Piirsalu külaseltsi hallatav rahvamaja.

Taebla piirkond

Taebla alevik on keskuseks Taebla kandile. Taebla piirkond on tüüpiline linnalähipiirkond, kus oluliseks töörande sihtkohaks on Haapsalu kesklinn, kuid samas asub Taebla kandis ka arvestavalt suuremaid tootmisettevõtteid (Taebla, Kirimäe, Kadarbiku, Pälli). Piirkonna eeliseks on asukoht Tallinn-Haapsalu maantee ääres, ajaloolised tootmisalad ning maakonnakeskuse lähedus. Taebla kant on ajaloolise Lääne-Nigula kihelkonna keskuskandiks.

Taebla alevikus on tagatud peaaegu kõik olulisemad avalikud teenused- administratiivteenused (vallavalitsus), alusharidus, põhiharidus, noortekeskus, raamatukogu, spordisaal, postipunkt, hambaravi, perearst, sularahaautomaat. Lasteaia ja kooli õpilaste arv on lähima 8 aasta lõikes stabiilne või kasvav, ohtu teenuste jätkusuutlikkusele ei ole, õpilaste arv ületab kriitilise piiri.

Väljakutsed:

- Taebla, Kirimäe, Pälli ja Kadarbiku ettevõtlusalade arendamine. (osa Taebla-Palivere-Risti ettevõtluskoridorist).

- Taebla uue koolimaja ning kooli spordiväljaku ehitus ning ajaloolise koolimaja tulevik.
- Riisipere-Haapsalu raudtee väljaehitamine.
- Uute elamuehituseks sobivate alade planeerimine piirkonnas, ning tingimuste loomine uute elanike piirkonda elama asumiseks; heas korras korterite vähesus, korterelamute renoveerimine ühistute poolt.
- Avalike hoonete ebaefektiivne pinnakasutus ja/või suur energiatarve (kool-vallamaja/kultuuri-spordikeskus) ning hoonete investeeringuvajadus.
- Amortiseerunud tänavavalgustus.
- Teede olukord hajaasustusalal.
- Lääne-Nigula kiriku, pastoraadikompleksi võimaluste ärakasutamine.
- Vana-Taeblas puuduv ühisveevärk ja kanalisatsioon.

Võntkülas asub külaseltsi omandis asuv külamaja.

4. Valla arengu strateegilised eesmärgid, väljakutsed, tegevussuunad ja mõõdikud

E 1. Lääne-Nigula vald on atraktiivne elu- ja töökeskkond luues eeldusi elanike arvu suurenemiseks.

Soovitud seisundi kirjeldus:

Arengukavas kirjeldatud tegevustega saavutatakse elanike arvu stabiliseerumine ning positiivse stsenaariumi korral elanike arvu kasv. Lääne-Nigula vald pakub kättesaadavaid ja kvaliteetseid avalikke teenuseid ja rakendab kõiki meetmeid olemasolevate elanike heaolu tagamiseks ning uute elanike Lääne-Nigula valda asumiseks. Valla elanike arv stabiliseerub ja hakkab kasvama.

E 1.1. Väljarände vähendamine ning Lääne-Nigula valda elama asumise propageerimine ja toetamine. Vastavate eesmärgid on sätestatud valla arengukavas ja üldplaneeringus.

Väljakutsed:

1. Elanike arvu vähenemine, vananemine ja väljaränne.

Tegevussuunad:

	Tegevussuunad ³	ÜL ⁴	Rahastamine ⁵
1.1.1	Valla turundusstrateegia väljatöötamine 2019. aastaks ja selle rakendamine, piirkondade eripära leidmine, säilitamine ja arendamine	ÜL	VALD
1.1.2	Kvaliteetsete ja kättesaadavate teenuste tagamine vastavalt peaesmärgile 1.	ÜL	VALD, PROJEKTID
1.1.3	Soodne ettevõtluskeskkond ja tasuvad töökohad vastavalt peaesmärgile 2.	ÜL	VALD, PROJEKTID
1.1.4	Hästi toimivad ja vajadustele vastavad taristud vastavalt peaesmärgile 3.	ÜL	VALD, PROJEKTID
1.1.5	Hea avaliku halduse tagamine vastavalt peaesmärgile 4	ÜL	VALD, PROJEKTID
1.1.6	Maale elama asumist soodustavate meetmete rakendamine (sh hajaasustuse programmis osalemine, kiire interneti arendamise projektid, uue vallaelaniku tunnustamine, valla toetused).	ÜL	VALD, PROJEKTID, ERA
1.1.7	Lääne-Nigula valla üldplaneeringu koostamine 2018-2020		VALD
1.1.8	Üldplaneeringu koostamise käigus valla keskuste funktsionaalse tsoneerimise skeemide koostamine.		VALD, PROJEKTID
1.1.9	Elamuehituseks sobilike alade ja nende arenguvajaduste kaardistamine valla üldplaneeringu koostamise käigus, koostöös maakomanikega võimaluste otsimine planeeringute koostamiseks ja/või elamuehituseks vajalike taristute väljaehitamiseks, info koondamine ja avaldamine, maatükkide turundamine.		VALD, PROJEKTID, ERA
1.1.10	Võimaluste loomine (kruntide müük, kommunikatsioonide rajamine, saare ja mandrivahelise ühenduse toetamine) Osmussaare püsimise suurenemiseks		VALD, PROJEKTID, ERA, RIIK

³ Eesmärgi saavutamiseks vajalikud tegevused.

⁴ ÜL – tähendab, et tegevus on sätestatud ühinemislepingus või selle lisades.

⁵ VALD- vallaeelarve, RIIK- riigieelarve, ERA- MTÜ, äriühing või üksikisikud, PROJEKTID- vallaeelarvest, riigieelarvest, EL eelarvest vms taotletava projektiraha abil ellu viidav tegevus.

E 1.2. Lääne-Nigula vallas on kättesaadav, kvaliteetne laste ja noorte arengut toetav, kaasaegse õppekorralduse ja -keskkonnaga ning mitmekesiste võimalustega haridusasutuste võrk.

Väljakutsed

1. Kodulähedaste põhikoolide jätkusuutlikkus;
2. Erineva õpilaste arvuga koolides teenuste võrreldava kvaliteedi ja kättesaadavuse tagamine;
3. Kullamaa Keskkooli arendamine;
4. Tänapäevaste õppemeetodite ja tehnoloogiate (sh IKT) areng;
5. Erivajadustega laste arvu kasv;
6. Raskused uute õpetajate leidmisel, pedagoogide keskmise vanuse tõus;
7. Haridusasutuste vaheline koostöö.

Tegevussuunad:

	Tegevussuunad	ÜL	Rahastamine
1.2.1	Õpetajate palga viimine tasemele, mis ületaks vähemalt 5% Eesti keskmist õpetaja palka.	ÜL	VALD, RIIK
1.2.2	Üldhariduse rahastamismudelitest, kodulähedase hariduse tagamise põhimõttest, kriitilisest õpilaste arvust ja õpilaste arvu prognoosist lähtuvate otsuste vastuvõtmine	ÜL	VALD
1.2.3	Koolides kaasaegsete õppemeetodite ja uuendusliku õppevara juurutamine, võimalusel õppesuundade väljaarendamine ja valdkondlik spetsialiseerumine/suunitlus- selle raames II ja III kooliastme õppekava kaasajastamine (reaalained, robotika, ettevõtlusõpe, piirkonna eripärast tulenevad õppesuunad); ainetevahelise lõimingu tõhusam rakendamine, vastava teema käsitlemine haridusasutuse arengukavas.	ÜL	VALD, PROJEKTID
1.2.4	Kullamaa Keskkooli turunduspoliitika rakendamine õpilaste arvu suurendamiseks, õppekvaliteedi tagamine, õpilaskorterite kaasajastamine.	ÜL	VALD, PROJEKTID
1.2.5	Õpetajate konkurentsivõime tagamine, osalemise programmides, mis on suunatud õpetajatöö kvaliteedi tõstmisele ja noorte õpetajate kooli tööle asumisele. Kooli tööle asuvatele kvalifitseeritud õpetajatele vajadusel elamispinna ja /või sõidukompensatsiooni tagamine.		VALD, RIIK, PROJEKTID
1.2.6	Koolijuhtide arenguprogrammides osalemine.		VALD
1.2.7	Õpetajatele täiskoormuse tagamine, kvalifikatsiooniga õpetajate „jagamine“ valla erinevate koolide vahel.		VALD, PROJEKTID
1.2.8	Koolide muutmine kiusamisvabaks, varajase märkamise ja teavitamise olulisuse teadvustamine, pedagoogide ja koolitöötajate sellekohane koolitamine.		VALD, RIIK, PROJEKTID
1.2.9	Hariduse tugiteenuste tagamine, mille käigus luuakse valla ühtne tugiteenuste keskus koolipsühholoogi, eripedagoogi, sotsiaalpedagoogi, logopeedi ja õpiabiteenuse koordineeritud pakkumiseks. Vastavate spetsialistide koolitamine ja erinevate soodustuste (nt elamispind, sõidukompensatsioon) tagamine.	ÜL	VALD, RIIK, PROJEKTID
1.2.10	Koolide esitlusvahendite ja õppematerjalide jätkuv uuendamine (nt nuti- ja puutetundlikud tahvlid, sülearvuteid/tahvelarvutid, e-õppe materjalid jms) Haridustehnoloogi teenuse tagamine koolides.		VALD, RIIK, PROJEKTID
1.2.11	Kooli WIFI-võrgu arendamine (leviala laiendamine, kvaliteet)		VALD, PROJEKTID

1.2.12	IKT kasutamise edendamine aineõpetuses, sealhulgas vastava õpetajakoolituse ning koolide IKT-taristu edendamisega, vastava teema käsitus haridusametuse arengukavas.		VALD, PROJEKTID
1.2.13	Koostöö soodustamine erinevate koolide vahel (sh ühised õpetajad, erialaklasside ja sportimisvõimaluste ühine kasutamine, huvialaringid), vastava teema käsitus haridusametuse arengukavas.		VALD, PROJEKTID
1.2.14	Haridusametuste hoolekogude liikmete koolitamine.		VALD, PROJEKTID
1.2.15	Valla haridusstipendiumi maksmine. 2019. aastaks töötatakse välja ja rakendatakse õppurite ja õpetajate tunnustamise kord.	ÜL	VALD
1.2.16	Noarootsi Kooli õpilaskodus vajalike teenuste tagamine ja õpilaskodu arendamine. Noarootsi õpilaskodus tagatakse lisaks vanemate poolt rahastatavatele kohtadele riiklikult rahastatavad õpilaskodu kohad sotsiaalse erivajadusega lastele.		VALD, RIIK, PROJEKTID
1.2.17	Haridusametuse (lasteaed, kool) juhtimiskorralduse analüüs 2018-2019, põhjendatud juhul lasteaia ja kooli juhtimise ühendamine ja teised juhtimiskorralduslikud muudatused alates 01.09.2019.		VALD, PROJEKTID
1.2.18	Haridusametuste vahelise koostöö korraldamine, ühisüritused ning projektide kirjutamine ühisprojektidena.	ÜL	VALD, PROJEKTID
1.2.19	Koostöö SA-ga-Läänemaa õpetajate tunnustamise ürituste ja teiste haridusprojektide elluviimisel		VALD, PROJEKTID

E 1.3. Kõigile valla lastele on tagatud lasteaia kohad konkurentsivõimelise alusharidusega lasteaedades, kus on motiveeritud õpetajad ning vajalikud tugiteenused.

Väljakutsed:

1. Kodulähedaste lasteaedade säilitamine;
2. Lasteaia kohtade puudus teatud piirkondades ning laste vähenenud arv teistes;
3. Tänapäevaste õppemeetodid ja tehnoloogiad (sh IKT) alushariduses;
4. Erivajadustega laste arvu kasv;
5. Kvalifitseeritud lasteaiaõpetajate puudus maapiirkonnas.

Tegevussuunad:

	Tegevussuunad	ÜL	Rahastamine
1.3.1	Kodulähedaste lasteaia säilitamine, lasteaia jätkavad tegevust kõigis 8 keskus. Lasteaedades töötavad väga head pedagoogid, kellel on vastav kvalifikatsioon ning toimub nende süsteemne koolitamine.	ÜL	VALD
1.3.2	Lasteaiaõpetaja palga viimine vähemalt õpetaja alampalga määran aastaks 2023. Lasteaeda tööle asuvatele kvalifitseeritud spetsialistidele vajadusel elamispinna tagamine.	ÜL	VALD, RIIK
1.3.3	Suvised lastehoiuteenuse pakkumine aastast 2019. valla koolieelses lasteasutuses arvestades seejuures töörande suundi, lasteaedade lahtiolekuaegade sätestamine nii, et see toetaks inimeste tööle asumist või töölkäimist; perspektiivis hoiuteenuse pakkumine vahetustega töötavatele peredele väljaspool tavapärasest lasteaia lahtiolekuaega.		VALD, PROJEKTID
1.3.4	Uue lasteaiaühikute moodustamine Linnamäe Lasteaia juurde, selleks vajaliku moodullasteaia plokki rentimine		VALD
1.3.5	Lasteaedade kohatasu järkjärguline ühtlustamine aastaks 2022 ja hoidmine lapsevanemale taskukohasena. Lasteaia on toitlustamine valla lastele tasuta.	ÜL	VALD
1.3.6	Haridusliku erivajadustega lastele vajalike tugiteenuste tagamine valla ühtse tugiteenuste keskuse vahendusel.	ÜL	VALD, PROJEKTID
1.3.7	Lasteaedades tänapäevase õppevara ja IKT võimaluste tagamine (sh robotikavahendid, tahvelarvutid, nutitahvlid, esitlustehnika)		VALD, PROJEKTID

	jms), vastava vahendite kasutamise sätestamine õppekavas ja teema käsitus haridusasutuse arengukavas.		
1.3.8	Õuesõppe võimaluste loomine lasteaedade juurde		VALD, PROJEKTID
1.3.9	Lasteaia erialaõpetajate (liikumisõpetaja, muusikaõpetaja) vajaduse analüüs 2018 ja võimalusel vastavate spetsialistide tööle võtmine aastatel 2019-2020.		VALD
1.3.10	Lasteaia õppekava rikastamine piirkonna eripärale tuginevate teemadega (nt pärandkultuur, keskkonnateemad), vastavates programmides ja projektides osalemine. Teema käsitus haridusasutuse arengukavas.		VALD, PROJEKTID
1.3.11	Osalemine erinevates lasteaiaprogrammides (nt Kiusamisest vaba lasteaed, Tervist edendav lasteaed jne).		VALD, PROJEKTID
1.3.12	Hoolekogude liikmete koolitamine.		VALD, PROJEKTID

E 1.4 Lääne-Nigula lapsed osalevad aktiivselt huvihariduses ja huvitegevuses.

Väljakutsed:

1. Teenuste sihtgrupid territoriaalselt hajutatud;
2. Mitmekülgse kodulähedase huvihariduse- ja tegevuse pakkumine kõigis valla piirkondades;
3. Looduse, teaduse ja tehnika valdkonda kuuluvate ringide valikute suurendamine;
4. Huvitegevuse kujundamine vastavalt valla piirkondade eripäradele.

Tegevussuunad:

	Tegevussuunad	ÜL	Rahastamine
1.4.1	Huvihariduse ja huvitegevuse ühtse kava koostamine 2019. aastal ja kava iga-aastane uuendamine.		VALD
1.4.2	2020. aastaks töötatakse välja ja rakendatakse ühtsed koolide huvitegevuse korraldamise põhimõtted, viiakse läbi kvaliteedi hindamine ning ühtlustatakse juhendajate palgakorralduse alused.		VALD
1.4.3	Looduse, teaduse ja tehnika ning loogilist mõtlemist soodustavate valdkonda kuuluvate ringide valikute suurendamine.		VALD, PROJEKTID, ERA, RIIK
1.4.4	Lääne-Nigula tasub teiste kohaliku omavalitsuse üksuste EHS-es registreeritud huvikoolides õppivate laste pearaha ning soodustab huvikooli filiaalide tegevust ning moodustamist.	ÜL	VALD, PROJEKTID
1.4.5	Võimaluse andmine koolide õpilastel osa võtta teise kooli huviringidest ning avaliku ühistranspordi liinivõrgu ja sõiduplaanide kujundamine sellele vastavaks.		VALD
1.4.6	Selgelt eristuva suunitlusega huvihariduse säilitamine ja arendamine piirkondades (nt maadlus Martnas, pärimusmuusika Ristil, loodusharidus Nõval jne).		VALD, PROJEKTID

E 1.5. Noorsootööteenus on üle kogu Lääne-Nigula valla noortele kättesaadav ja järjepidev, noortele on tagatud mitmekesised võimalused.

Väljakutsed:

1. Teenuste sihtgrupid territoriaalselt hajutatud;
2. Kvalifitseeritud noortejuhtide ja noorsootöötajate puudus.

Tegevussuunad:

	Tegevussuunad	ÜL	Rahastamine
--	---------------	----	-------------

1.5.1	Noorte senisest ulatuslikum kaasamine aruteludesse ja otsustusprotsessi, noortevolikogu moodustamine ja tegevuse toetamine.		VALD, PROJEKTID
1.5.2	Noorsootöö arendamine tänaste avatud noortekeskuste baasil, noortekeskuste juhtimine ühtse võrgustikuna, ühisprojektide ja tegevuste korraldamine.	ÜL	VALD, PROJEKTID
1.5.3	Noorte omaalgatuse ja erinevate noorsooprojektide toetamine.	ÜL	VALD, PROJEKTID
1.5.4	Ülevallaliste noorsooprojektide korraldamine.		VALD, PROJEKTID

1.6 Tagatud on iseseisev sotsiaalne toimetulek ja tõhus sotsiaalprobleemide ennetamine ning lahendamine.

Väljakutsed:

1. Teenuste sihtgrupid territoriaalselt hajutatud;
2. Teenused erinevates valla osades ebaühtlaselt tagatud;
3. Teenuste planeerimine, disainimine ning kättesaadavuse tagamine vastavalt valla piirkondade eripäradele;
4. Eluruumi tagamise teenuse ebaühtlane kvaliteet;
5. Erivajadustega inimeste toimetuleku tagamine;
6. Kasvav vajadus hooldekodude kohtade järele ning hooldekodude tulevik.

Tegevussuunad:

	Tegevussuunad	ÜL	Rahastamine
1.6.1	Abivajajate varajase märkamise soodustamine ja selle olulisuse teadvustamine ühiskonnas. Naabriabi soodustamine kui koduteenusuid täiendav ja omavalitsuse koormust täiendav tegevussuund.		VALD, PROJEKTID
1.6.2	Sotsiaalteenuste (koduteenus, sotsiaaltransporditeenus, tugiisikuteenus, isikliku abistaja teenus, võlanõustamisteenus) ühtsete kordade kehtestamine 2018, teenuste disain ja arendamine, kvaliteedi kriteeriumite väljatöötamine ja seire. Osalemine sellekohastes projektides. Teenuste üheks oluliseks eesmärgiks on inimeste tööle asumise või töö jätkamise toetamine.	ÜL	VALD, RIIK, PROJEKTID, ERA
1.6.3	Koostöö Haapsalu linnaga sotsiaalteenuste tagamiseks (puuetega inimeste hoolekanne, varjupaigateenus, turvakoduteenus jm).		VALD, PROJEKTID
1.6.4	Lapsevanemate vanemlike oskuste suurendamine ning vanema ja lapse suhete parandamine „ema-isa kooli“ käivitamine, vanemlusprogrammides osalemine.		VALD, PROJEKTID
1.6.5	Koostöö kolmanda sektorite organisatsioonidega (nt kogudused, MTÜ-d) sotsiaalteenuste tagamiseks.		VALD, PROJEKTID
1.6.6	Osalemine puuetega inimestele kodu kohandamisele suunatud projektides- kodude füüsiline kohandamine, kütteseadmete korrastamine jms.		VALD, PROJEKTID
1.6.7	Erivajadustega inimeste tegevuskeskuse (sh toetatud töö jms) rajamine Taeblasse või Paliverre		VALD, PROJEKTID
1.6.8	Intervallteenuse väljaarendamine Rõude külamajas ja Nõva päevakeskuses, toetatud elamise teenuse arendamine Nõva Päevakeskuses.		ERA; PROJEKTID
1.6.9	Sotsiaalmaja vajaduse hindamine (Martna sotsiaalmaja, Palivere Lähtru 8- toetatud elamine), võimaluste otsimine olemasolevate sotsiaalmajade (Pürksi, Palivere Lähtru 8, Risti Sireli maja) rekonstrueerimiseks ja elamistingimuste tagamiseks.		VALD
1.6.10	Kütte, ravimite, abivahendite, hooldekodu kohamaksu jm toetamine vastavalt abivajaja hindamise tulemustele.		VALD

1.6.11	Hooldekodude teenuse kvaliteedijuhtimise mudeli juurutamine ja spetsialiseerumise võimalikkuse analüüs koostatakse aastaks 2020. Hooldekodude ühendamise õiguslike, juhtimisalaste ja majanduslike aspektide analüüs ning lähtudes hinnangu tulemusest otsuste langetamine tehakse hiljemalt 2020. aastaks. Hooldekodudes pakutavate teenuste mitmekesistamine ning erinevate toetusmeetmete abiga uute teenuste liikide juurutamine.		VALD
1.6.12	Lääne-Nigula vallas asuvad hooldekodud peavad katma valla vajaduse ning pakkuma hooldekodukohti tervele Läänemaale ja võimalusel Põhja- ja Lääne- Eestile. Eesmärgiks on uute hooldekodukohtade ja hooldekoduteenuste kavandamine kaasates selleks vajadusel PPP projektide raames erainvestorid. Rajada Kullamaa Tehisjärve äärde eakate kodu (algatada detailplaneeringu muutmine ja välja ehitada taristu). Perspektiivsed uue hooldekodu asukohad on Noarootsi või olemasolevate hooldekodu laiendamisel Risti või Linnamäe (Räägu).		VALD, ERA, PROJEKTID
1.6.13	Eakate nõukogu statuudi väljatöötamine 2018. aasta jooksul ning eakate nõukogu tööle hakkamist alates 2019. aastast.		VALD, PROJEKTID
1.6.14	Toetatakse eakate piirkondlikke seltse ja tegevusi (laul, tants, käsitöö, ekskursioonid)		VALD, ERA PROJEKTID,
1.6.15	Koluvere Hooldekodu energiatõhususe parandamine, kaasaegse välisvalgustuse rajamine, autonoomse küttesüsteemi väljaarendamine.		ERA, PROJEKTID

E 1.7. Esmatasandi tervisehoiuteenuste kättesaadavuse tagamine valla kõigis piirkondades, elanike terviseteadlikkuse tõus

Väljakutsed:

1. Piirkondliku perearstiteenuse säilitamine;
2. Maa-apteekide püsijäämine;
3. Tervist edendavate tegevuste eluviimine.

Tegevussuunad:

	Tegevussuunad	ÜL	Rahastamine
1.7.1	Perearsti ja -õendusteenuse, hambaraviteenuse kättesaadavuse tagamine piirkondades vähemalt tänases mahus. Seniste perearstide, pereõdede tööruumide ajakohastamine ja uuendamine, võimalusel uute teenuste juurutamine.	ÜL	ERA, RIIK, VALD, PROJEKTID
1.7.2	Apteegiteenuse säilimine Ristil ja Kullamaal, apteegi avamine Taebla alevikus.		ERA, VALD
1.7.3	Elanike terviseteadlikkuse kasvule suunatud projektide algatamine ja nendes osalemine (riskikäitumise vähendamine, tervislik toitumine ja liikumine jne)		PROJEKTID, VALD
1.7.4	Tervisealase teabe kättesaadavuse suurendamine (sl lasteaedades ja koolides) ja tervislikku eluviisi toetavate ürituste korraldamine		VALD, PROJEKTID

E 1.8. Lääne-Nigula on paljude spordi- ja liikumisharrastuste võimalustega tervist väärtustav omavalitsus.

Väljakutsed:

1. Väga erinev praktika spordiklubide ja spordiürituste rahastamisel;
2. Teenuste sihtgrupid territoriaalselt hajutatud;
3. Teenuste planeerimine, disainimine ning kättesaadavuse tagamine vastavalt valla piirkondade eripäradele

4. Osaliselt amortiseerunud infrastruktuur;
5. Maakondliku tähtsusega turismi- ja tervisespordikeskuse arendamine Paliveres;

Tegevussuunad:

	Tegevussuunad	ÜL	Rahastamine
1.8.1	Spordi ja spordiklubide ühtse rahastamise korra väljatöötamine ja rakendamine aastaks 2020	ÜL	VALD
1.8.2	Olemasolevate spordiobjektide ühtne turundamine 2019. aastaks ning erinevate võimaluste (Risti kunstmurustaadion, Palivere suusarajad, Kullamaa viburajad jms, orienteerumisrajad) maksimaalne kasutamine		VALD, PROJEKTID
1.8.3	Ülevallaliste suvemängude korraldamine alates 2019. aastast		VALD, PROJEKTID
1.8.4	Tervise- ja discgolfi radade, välijõusaalide, terviseväljakute rajamine valla piirkondade keskustesse. Taebla jõe äärses terviseraja rajamine Taebla alevikus, Pälli ja Nigula külas.		VALD, PROJEKTID
1.8.5	Palivere Turismi- ja Tervisespordikeskuse arendamine (vt turism)		VALD, ERA, PROJEKTID,
1.8.6	Taeblassse sisejõusaali rajamine		ERA, PROJEKTID
1.8.7	Nõva jõusaali sisustuse ja spordiväljaku uuendamine		PROJEKTID
1.8.8	Taebla uue koolihoone juurde spordiplatsi ehitus		PROJEKTID, VALD, ERA
1.8.9	Linnamäe spordiplatsi ja parkla ehitus ning terviseala (Vabaõhu kinnistu) arendamine.	ÜL	PROJEKTID, ERA, VALD
1.8.10	Palivere spordiplatsi ehitus	ÜL	PROJEKTID, VALD, ERA
1.8.11	Laste spordilaagrikompleksi arendamine Kuke külas		ERA, PROJEKTID
1.8.12	Kullamaa spordiplatsi korrastamine, multifunktsionaalse spordiväljaku rajamine		VALD, PROJEKTID
1.8.13	Vibuspordi arendamine Kullamaa piirkonnas, sise- ja välitingimustes vibu laskmiseks vajaliku varustuse ja abivahendite hankimine, radade ehitus.		ERA, PROJEKTID
1.8.14	Risti spordikompleksi (kunstmurustaadion ja spordisaal) ja toetavate tugiteenuste paketi väljaarendamine, kasutuse korraldamine ja turundamine sportliku tegevuse arendamiseks, kunstmurustaadioni hooldus ja valgustuse väljaehitamine		VALD, ERA, PROJEKTID
1.8.15	Eesti meistrivõistluste tasemel krossiraja loomine (sh stardipuu, kastmissüsteem, olmemuru) Kullamaale		ERA, PROJEKTID
1.8.16	Pürksi staadioni ja tenniseväljaku rekonstrueerimine, tennisehalli rajamine, jalgpalliplatsi rajamine, välikorvpalliplatsile katte paigaldamine, Pürksi ja Sutlepa jõusaalide sisustuse uuendamine.		VALD, ERA, PROJEKTID,

E 1.9. Vallas on mitmekesine kultuuri- ja seltsielu.**Väljakutsed:**

1. Inimeste erinev aktiivsus;
2. Kultuuritegevuse ja külaseltside väga erinevad rahastamispõhimõtted;
3. Teenuste sihtgrupid territoriaalselt hajutatud;
4. Teenuste planeerimine, disainimine ning kättesaadavuse tagamine vastavalt valla piirkondade eripäradele, kogukonna kaasamine teenuste kujundamisse;
5. Raamatukogu roll tulevikus.

Tegevussuunad:

	Tegevussuunad	ÜL	Rahastamine
1.9.1	Ülevallaliste kultuurisündmuste korraldamine.	ÜL	VALD, ERA, PROJEKTID
1.9.2	Ühtse kultuurikalendri koostamine ja pidamine.		VALD
1.9.3	Valla seltside- ja kultuuritegevuse ühtse rahastamise korra väljatöötamine ja rakendamine hiljemalt 2020. aastaks	ÜL	VALD
1.9.4	Raamatukogudest multifunktsionaalse info- ja teabekeskuse kujundamine, perspektiivis senisest enam kohaliku ja valla kultuuriloo kogumine, säilitamine ja eksponeerimine, ürituste korraldamine. Raamatukogude arendamine ühtse võrgustikuna.		VALD, PROJEKTID
1.9.5	Kodanikuühenduste motiveerimine, toetamine ja nõustamine erinevatest projektmeetmetest raha taotlemisel, avaliku huvi kandvate investeeringuprojektide omafinantseeringu tagamine vastavalt kehtestatud meetmetele.	ÜL	VALD
1.9.6	Eri piirkondade kultuuripärandi kogumine ja säilitamine, kultuuritraditsioonide ja traditsiooniliste ürituste jätkamine ja toetamine, iga piirkonna „oma näo“ leidmine ja hoidmine (nt rannarootsi kultuur jm)	ÜL	VALD, ERA, PROJEKTID
1.9.7	Linnamäe multifunktsionaalse keskuse rekonstrueerimine, kultuurisaali ehitamine 2018-2019	ÜL	VALD, ERA, PROJEKTID
1.9.8	Taebla Kultuuri- ja Spordikeskuses sisuka tegevuse tagamine, avaliku konkursiga keskuse haldaja leidmine.		VALD, PROJEKTID
1.9.9	Taebla Lasteaia tühja rühmaplokki Taebla seltside tegevusruumi kujundamine.		VALD, PROJEKTID
1.9.10	Piirsalu Rahvamaja 2. korruse väljaehitamine, millega luuakse täiendavad ruumid seltsi tegevussuundade väljaarendamiseks, luues metsa- ja loodusõppekeskus ning tingimused laagrite korraldamiseks.		ERA, PROJEKTID
1.9.11	Liivi seltsimaja II korruse tegevustubade rekonstrueerimine.		ERA, PROJEKTID
1.9.12	Oru vana koolimaja arendamine multifunktsionaalse kogukonnakeskusena		ERA, PROJEKTID
1.9.13	Rõude Külamaja arendamine multifunktsionaalse külakeskusena		ERA, PROJEKTID
1.9.14	Noarootsi Käsitöökoja väljaarendamine;		ERA, PROJEKTID
1.9.15	Toetame ja tunnustame Saueaugu Teatritalu tegevust kultuuritegevuse korraldamisel.		VALD, ERA, PROJEKTID
1.9.16	Palivere Pritsikuuri arendamine (tuletõrjekomando, aleviseltsi inventari ning õppe ja seltsielu ruumid)		RIIK, VALD PROJEKTID,
1.9.17	Kullametsa seltsimaja juurde parkla ja spordiplatsi rajamine, sauna ja grillimaja ehitamine.		ERA, PROJEKTID
1.9.18	Kullamaa käsitöömaja varjualuse rajamine.		ERA, PROJEKTID
1.9.19	Koluvere Seltsimaja parkla ehitus.		ERA, PROJEKTID
1.9.20	Külaplatside väikeinventari hooldus, remont ja uuendamine (kiiged, laululavad, pingid, väikevormid jms).		ERA, PROJEKTID
1.9.21	Martna halli liigutatavate vaheseinte ja lae paigaldamine, mis võimaldaks seal kultuuri- ja spordisündmusi läbi viia.		VALD, PROJEKTID
1.9.22	Peraküla vabaõhulava ehitamine.		ERA, PROJEKTID
1.9.23	Einbi külamaja rekonstrueerimine.		ERA, PROJEKTID
1.9.24	Kirimäe mõisa arendamine mitmekesiste kultuuriürituse korraldamiseks ning majutuse pakkumiseks .		ERA, PROJEKTID
1.9.25	Palivere Mõisa ja endise Vidruka Kooli kompleksile sobiv kasutusfunktsiooni leidmine ja kompleksi renoveerimine		ERA, PROJEKTID

1.9.26	Seljaküla Külakurvi kinnistu külaplatsi ja suitsusauna kompleksi väljaarendamine.		ERA, PROJEKTID
1.9.27	Võntküla külamaja kui piirkonna külade keskuse arendamine (terrassikatuse ehitamine, köögitehnika täiendamine), tuletõrje veevõtukohta väljaehitamine.)		ERA, PROJEKTID
1.9.28	Pürksi vabaõhulava ehitamine, Sutlepa vabaajakeskuse sisustuse ja välismänguväljaku täiendamine		ERA, PROJEKTID
1.9.29	Risti Käsitöömaja arendamine mitmekülgselt loome- ja kogukonnakeskuseks		ERA, PROJEKTID

E 1.10. Elukeskkond vallas on turvaline. Tagatud on avalik kord ja riskid maandatud

Väljakutsed:

1. Elanike aktiivsus turvalisuse eest seismisel;
2. Tuletõrje veevõtukohtade puudumine, mis on takistuseks nii elamu- kui ettevõtluse arengule;
3. Hajaasustus.

Tegevussuunad:

	Tegevussuunad	ÜL	Rahastamine
1.10.1	Tihe koostöö Päästeameti, Politsei ja Piirivalveametiga		VALD, RIIK
1.10.2	Koostöös Haapsalu linna ja Vormsi vallaga ühise kriisikomisjoni moodustamisel ja toimimisel.		VALD
1.10.3	Vabatahtlike organisatsioonide tegevuse toetamine nt MTÜ Priitahlikud Pritsumehed, Noarootsi Tuletõrjeselts, Nõva Tuletõrjeselts), vabatahtlikud merepäästjad.		VALD, ERA, RIIK, PROJEKTID
1.10.4	Naabrivalve piirkondade laiendamine ja arendamine.		VALD, ERA
1.10.5	Veevõtukohtade ja nende olukorra kaardistamine, nende rekonstrueerimine ja vajadusel uute rajamine.		VALD, ERA, PROJEKTID
1.10.6	Kaitseliidu, kodutütarde ja noorkotkaste tegevuse toetamine		VALD
1.10.7	Turvakaamerate võrgu ülevaatamine ning kava koostamine turvakaamerate võrgu laiendamiseks (2019), kava alusel vastavate rahastamisaotluste koostamine ja kava realiseerimine 2019-2024		VALD, ERA, PROJEKTID,

Mõõdikud - Eesmärk 1. Lääne-Nigula vald on atraktiivne elu- ja töökeskkond luues eeldusi elanike arvu suurenemiseks.

Mõõdik	Baastase 2018	Sihtväärtus 2026
Elanike arv	7240	7300
Elanike rahulolu valla teenustega	Ei ole mõõdetud	85% on rahul
Lasteaiatöötaja palk	978	>pedagoogi miinimumpalk
Õpetaja palk	1150	>5% vabariigi keskmisest

E 2. Ettevõtjasõbalik, kõrge tööhõive ja tasuvate töökohtadega omavalitsus

Soovitud seisund:

Lääne-Nigula vallas on kõrge ettevõtlusaktiivsus ning kõigil tootmisaladel tegutsevad motiveeritud ettevõtjad. Väike- ja mikroettevõtjate arv on kasvanud. Valla avalik haldus toetab igati ettevõtluse arengut. Valla puhke- ja turismimajanduse potentsiaal on ära kasutatud. Töökohtade arv vallas kasvab ja see loob eelduse elanike arvu stabiliseerumiseks ja kasvuks.

E 2.1. Lääne-Nigula vald toetab ettevõtluskeskkonna arengut, ettevõtete tulemist valda ning väärtustab tegutsevaid ettevõtjaid.

Väljakutsed:

1. Rahvaarvu vähenemine ja tööjõupuudus.
2. Taebila-Palivere-Risti ettevõtluskoridori arendamine.
3. Ettevõtlusalade amortiseerunud või puudulik infrastruktuur (teed, valgustus, side, energiavarustus).
4. Elanike madal ettevõtlusaktiivsus.
5. Avalike teenused peavad võimaldama elanikel tööle minna või tööl käia.
6. Valla võimalused soodustada ettevõtluskeskkonna arengut.

Tegevussuunad:

	Tegevussuunad	ÜL	Rahastamine
2.1.1	Ettevõtjate ümarlaudade korraldamine vähemalt 2X aastas, nende sisustamine ettevõtjatele kasulike koolituste ja/või info jagamisega.	ÜL	VALD
2.1.2	Ettevõtlusvõimaluste turundamine turunduspoliitika osana.	ÜL	VALD, PROJEKTID
2.1.3	Üldplaneeringus ettevõtluseks vajalike alade määratlemine.		VALD
2.1.4	Ettevõtjate tunnustamine (aasta uustulnuk, suurim eksportija vms)., ühtse ettevõtlustoetuste korra alusel ettevõtjate toetamine	ÜL	VALD, PROJEKTID
2.1.5	Ettevõtlusõppe sisseviimine haridusasutuste õppekavadesse, osalemine noorte ettevõtlusaktiivsuse kasvatamisele suunatud projektides.		VALD, PROJEKTID, ERA
2.1.6	Hea avalik haldus- küsimustele vastamine võimalikult kiirel ja ammendaval moel, dokumentide korrektne menetlemine, võrdse kohtlemise tagamine, asjakohase nõu andmine.		VALD
2.1.7	Ettevõtjate nõustamine koostöös SA Läänemaa, vastavate rahastustaotluste ja aruannete koostamisel, oskusteabe pakkumine projektide, nende võimaluste ja taotluste tingimuste kohta.		VALD, PROJEKTID
2.1.8	Kaugtöökohtade loomine vallale kuuluvate bürooruumide baasil		VALD, ERA PROJEKTID,
2.1.9	Koostöös Põhja-Eesti Ühistranspordikeskuse ja ettevõtjatega võimaluste otsimine avaliku ühistranspordi sõiduaegade ühildamiseks ettevõtjate vajadustega.		VALD, RIIK, ERA
2.1.10	Kohalike toodete ja teenuste pakujate infopanga loomine ja selle avaldamine valla koduleheküljel.		VALD
2.1.11	Suvised lastehoiuteenuse pakkumine valla koolieelses lasteasutuses arvestades seejuures elanike töölkäimise suundi, lasteaedade lahtiolekuaegade määramine, nii, et võimaldaksid inimestel tööl käia, perspektiivis hoiuteenuse pakkumine vahetustega töötavatele peredele väljaspool tavapärasest lasteaia lahtiolekuaega.		VALD, PROJEKTID
2.1.12	Valla ettevõtte, vabade tootmisalad ja tootmishooned süsteemne kaardistamine (piirkonna tööjõu olemasolu, taristud, kasutatav elektrivõimsus, kaugküttevõimalused jne), vastava info avaldamine		VALD, PROJEKTID

	valla kodulehel, investoritele suunatud veebilehtedel ja muudes infomaterjalides. Seda tehakse koostöös SA-ga Läänemaa.		
2.1.13	Taebla tootmisala arendamine- Nurme, Veo ja Tööstuse tänava rekonstrueerimine koos kergliiklustee ja tänavavalgustuse välja ehitamisega 2019. Turbali kinnistu DP koostamine tootmisala laiendamiseks ja vastavate arendustegevuste läbiviimine.	ÜL	VALD, PROJEKTID, ERA
2.1.14	Palivere tootmisala arendamine- koostöös riigi ja võrguettevõtjatega vajaliku elektrivõimsuse tagamine, juurdepääsutee rekonstrueerimine, kiire interneti ühendus, ühisveevärgi ja kanalisatsiooni ja tuletõrjevee küsimused.		VALD, PROJEKTID, ERA, RIIK
2.1.15	Palivere-Allikmaa ettevõtlusala arendamine- juurdepääsuteede rekonstrueerimine, tuletõrjevee küsimuse lahendamine.		VALD, ERA PROJEKTID
2.1.16	Kirimäe tootmisala arendamine- vajaliku elektrivõimsuse tagamine.		VALD, PROJEKTID, ERA, RIIK
2.1.17	Pürksi tootmisala arendamine- kommunikatsioonide ja juurdepääsuteede rajamine		VALD, ERA PROJEKTID
2.1.18	Linnamäe tootmisala arendamine- kommunikatsioonide ja juurdepääsuteede rajamine		VALD, ERA PROJEKTID
2.1.19	Kullamaa tootmisala arendamine- kommunikatsioonide ja juurdepääsuteede rajamine		VALD, ERA PROJEKTID

E 2.2. Lääne-Nigula vald on atraktiivne külastuskeskkond, kus toimub pidev turismi- ja puhkemajanduse alase tegevuse arendamine.

Väljakutsed:

1. Turismipotentsiaali süsteemne rakendamine.
2. Turismiinfo ei ole piisavalt kättesaadav, viidamajandus pole terviklikult välja arendatud.
3. Keskkonnakaitse ja majandustegevuse vastuolo.
4. Valla võimalused soodustada turismivaldkonna arengut.
5. Noarootsi kultuuripärandi ja Osmussaare võimaluste ärakasutamine.
6. Palivere Turismi- ja Tervisespordikeskuse tulevik.

Tegevussuunad:

	Tegevussuunad	ÜL	Rahastamine
2.2.1	Osalemine piirkonna turismialastes koostööorganisatsioonides (nt MTÜ Läänemaa Turism).	ÜL	VALD
2.2.2	Üldplaneeringus tasakaalu leidmine piiravate keskkonnatingimuste ja elamu- ning ettevõtluse (turismimajanduse) arendamise vahel.		VALD
2.2.3	Koostöö RMK-ga Noarootsi, Osmussaare, Nõva, Marimetsa jt puhkemajanduse arendamiseks.		VALD, RIIK
2.2.4	Suise turismiinfopunkti toetamine Noarootsis, Osmussaarel ja Nõval, võimalusel ja vajadusel ka teistes piirkondades.		VALD, PROJEKTID
2.2.5	Lääne-Nigula valla piirkondade suveniiride ja meenete kujundamine ja pakkumine		ERA, VALD, PROJEKTID
2.2.6	Viidamajanduse korrastamine ja edasine väljaarendamine, vaatamisväärsuste tähistamine, tänapäevaste IKT võimaluste kasutamine turundamisel (koduleheküljed, FB, Google, QR koodid, droonivideod jne).		VALD, PROJEKTID, ERA
2.2.7	Vaimse kultuuripärandi (rahvariide triibustikud, ajaloolised fotod, maalid, kultuuritegelased, filmide/raamatute tegevuskohad, raudtee, rannarootsi kultuur jms) kasutamine piirkonna turundamisel.	ÜL	VALD, PROJEKTID, ERA

2.2.8	Palivere Turismi- ja Tervisespordikeskuse arendamine - (turunduskava koostamine, teenindus- ja abihooned ehitamine, Mäepealse tee tolmuvahtamiseks muutmise, rullsuusaraja ehitamine, maastikurattakrossi- ja suusarada kuni Kullamaa tehisjärveni, korv- ja võrkpalliväljak, laste mänguväljak, väljõulinnaku ehitamine, mäe- ja tuubitõstuki ehitus). 2019. koostatakse keskuse tegevuse ja teenuste analüüs, mis võimaldaks tulevikuperspektiivis keskuse isemajandamist	ÜL	VALD, PROJEKTID, ERA, RIIK
2.2.10	Kullamaa Tehisjärve ümbruse arendamine- ujumisrand, matka- ja suusarajad. Matka ja suusaradade ühendamine Palivere Tervisespordi ja Turismikeskusega üheks võrgustikuks vastavalt Kullamaa järv-puhkeala kehtestatud detailplaneeringule.	ÜL	ERA, VALD, PROJEKTID
2.2.11	Osmussaare turismipotentsiaali ära kasutamine, Osmussare tuletorni avamine külastajatele 2019, saarevahi ametikoha säilitamine, sadamahoone ja külastuskeskuse arendamine, suveniiride väljatootmine, saare joogivee- ja tuletõrjervee küsimuse lahendamine 2018-2019.	ÜL	VALD, PROJEKTID, ERA, RIIK
2.2.12	Koostöö Lääne praostkonnaga Läänemaa kirikute ning seotud objektide (pastoraadihooned, kalmistud jm) turismiobjektina kasutamiseks, osalemine „Teeliste Kirikud“ projektis.		ERA, VALD, PROJEKTID
2.2.13	EELK Lääne-Nigula kiriku kompleksi arendamine (pastoraadihoone katuse väljavahetamine, teisele korrusele majutusruumide rajamine, kompleksi küttesüsteemide rekonstrueerimine, kirikuhoone krohvimine, kirikukella väljavahetamine ja turistidele suunatud infotahvliite/virtuaalsete teabeallikate paigaldamine).		ERA, PROJEKTID
2.2.14	EELK Piirsalu kiriku katuse uuendamine, põrandate väljavahetamine ja kogudusehoone remont.		ERA, PROJEKTID
2.2.15	EELK Kullamaa kiriku katuse ja tornikiivri restaureerimine, kellasüsteemide restaureerimine, kogudusemaja renoveerimine.		ERA, PROJEKTID
2.2.16	EELK Nõva kiriku restaureerimistööde jätkamine, Läänemaa ainsa puukiriku aktiivsem turundamine külastussihtkohana.		ERA, PROJEKTID
2.2.17	EELK Noarootsi kiriku restaureerimine ning pastoraadi ja abihoonete rekonstrueerimine.		ERA, PROJEKTID
2.2.18	Risti jaamakompleksi, veetorni ning pumbajaama (tööstuspärandi objekt) ja nn MEMENTO väljaku arendamine ja haldaja leidmiseks konkurssi korraldamine.		ERA, VALD, PROJEKTID
2.2.19	Nõva kivide ja Peraküla munakivitee eksponeerimine (munakivitee rekonstrueerimine).		ERA, VALD, PROJEKTID
2.2.20	Rõude Muuseumi, Põlluotsa muuseumi (Peraküla), Lykholmi muuseumi, Laikmaa Majamuuseumi, Koela talumuuseumi, Liiva talumuuseumi (Piirsalu) tegevuse väärtustamine, hoonete korrastamine, kogude digitaliseerimine, Kullamaale kihelkonnamuuseumi rajamine.		ERA, RIIK, PROJEKTID
2.2.21	Koluvere Piiskopilinnuse, tallihoovi ja mõisapargi rekonstrueerimine.		ERA, PROJEKTID
2.2.22	Laastre vesiveski rekonstrueerimine hüdroenergia tootmiseks, Käntu-Kastja kaitseala teabepunkti rajamine.		ERA, PROJEKTID
2.2.23	Riguldi mõisa pargi ja keldri korrastamine.		ERA, PROJEKTID
2.2.24	Rooslepa kabeli remonditööd.		VALD, PROJEKTID
2.2.25	Ramsi puhkekoha väljaehitamine.		VALD, ERA, PROJEKTID;
2.2.26	Lääne-Nigula vald toetab Meritähe külastuskeskuse ja hotelli rajamist Dirhamisse.		ERA, PROJEKTID
2.2.27	Kullamaa keskasula avaliku wc ehitamine ja infopunkti rajamine.		VALD; PROJEKTID

E 2.3. Sadamad on tuntud nii turistide sihtkohana kui ka olulise ühendusteena piirkondade vahel ning olulised ettevõtluse ja turismi arendamise seisukohalt

Väljakutsed:

1. Sadamate teadlik arendamine turismi, ettevõtluse ning valla külastatavuse suurendamise eesmärgil.
2. Sadamate infrastruktuur puudulikult välja arendatud, juurdepääsud vajavad süvendamist.

Tegevussuunad:

	Tegevussuunad	ÜL	Rahastamine
2.3.1	Nõva sadamast külastussadama arendamine, Rannaküla ettevõtluspiirkonna taristu rajamine. Väikealuste vettelaskmiskohtade (lautrid- slipid) väljaehitamine.	ÜL	ERA, VALD, PROJEKTID
2.3.2	Österby ja Hara sadama arendamine, laevateede süvendamine, sadamahoone ehitus, juurdepääsuteede ning parklate mustkatete ehitus. Kavandatakse avaliku konkursi korraldamist sadamate haldajate/investorite leidmiseks	ÜL	VALD, PROJEKTID, ERA
2.3.3	Dirhami sadama arendamine.		ERA, PROJEKTID
2.3.4	Osmussare sadama alalise kai ehitus, sadamahoone korrashoid ja jooksev remont.		ERA, VALD, PROJEKTID
2.3.5	Väiksemate lautrikohtade võimaluste kaardistamine ja arendamine.		ERA, PROJEKTID
2.3.6	Kasari jõe äärde paadisadama rajamine koos puhkealaga.		ERA, PROJEKTID

Mõõdikud - Eesmärk 2. Lääne-Nigula on ettevõtjasõbralik, kõrge tööhõive ja tasuvate töökohtadega omavalitsus

Mõõdik	Baastase 2018	Sihtväärtus 2026
Tulumaksumaksjate osakaal valla elanikest	43,48%.	44 %
Keskmine sissetulek	Alla Eesti keskmise	Eesti keskmisega võrdne

E 3. Hästi toimivad ning vajadustele vastavad taristud.**Soovitud seisund:**

Valla taristute seisukord on paranenud. Olulise avaliku huviga teed on kaetud mustkatttega. Ühistransport vastab valla elanike vajadustele. Asulate elanikele on tagatud kvaliteetne joogivesi ja reovesi on nõuetekohaselt puhastatud. Panustatakse hajaasustuses olevate elamute juurdepääsuteede, veevärgi ja kiire interneti arengusse. Vallas on tagatud kaasaegne energiat säästev tänavavalgustus ning jäätmekäitlus. Lääne-Nigula vald on heakorrastatud ning korteriühistud toimivad.

Tänu kaasaegsele taristule on stabiliseerunud ja hakanud kasvama valla elanike arv.

E 3.1. Teed vallas on turvalised ning kvaliteetsed, kruuskatttega teed on muudetud tolmuvabaks.**Väljakutsed:**

1. Hajaasustus, palju kruusateid;
2. Ebapiisavast hooldusest ja vähesest kruusakihist tingituna toimub teekatete lagunemine, mistõttu kulub proportsionaalselt palju raha hädaremonditöödeks;
3. Vähe kergliiklusteid;
4. Mitmed valla seisukohast olulised teed on riigimaanteed ja nende kitsaskohtade lahendamine saab toimuda koostöös Maanteeametiga.

Tegevussuunad:

	Tegevussuunad	ÜL	Rahastamine
3.1.1	Teede hoolduse põhivõrk on tee säilivuse seisukohalt vajalike tööde suurendamisel (teeäärte planeerimine ja puhastamine, profileerimine, truupide ja kraavide ehitus ja olemasolevate korrastamine, aukude lappimine)		VALD, PROJEKTID
3.1.2	Kruuskatttega teede järkjärguline mustkatte alla viimine, mille juures lähtutakse järgmistest prioriteetidest: tee on valla omandis või valla kasuks on seatud asjaõigus, tee ääres asuvad elamud, tee läbib külakeskust või kulgeb avaliku objektini, teel liigub ühistransport (sh koolibuss), tee on peamine ühendustee ajaloolise äärealal asuva küla ja keskuse/lähima mustkatttega tee vahel.	ÜL	VALD, PROJEKTID
3.1.3	Valla teede investeeringute kava koostamine arengukava koosseisus ja iga-aastane uuendamine.	ÜL	VALD
3.1.4	Avalike teede kajastamine koostatavas üldplaneeringus, kokkuleppel omanikuga avalike teede mõõdistamine ja saamine valla omandisse või asjaõiguse seadmine, vajadusel sundvalduse seadmise menetluse algatamine ja läbiviimine.		VALD
3.1.5	Koostöös Maanteeametiga asulate keskuste teede, kergliiklusteete ja parklate korrastamine- Martna keskus 2019, Pürksi keskus 2018, Risti keskus (Risti-Kuijõe maantee) 2020, Linnamäe keskus (Keila-Haapsalu tee ja Võntküla-Riguldi-Harju Risti tee ristmik)		VALD, RIIK
3.1.6	Läbikäikimiste pidamine Maanteeametiga kruuskatttega kõrvalmaanteed mustkatte alla viimiseks- Hara tee ja Hara-Kudani tee, Saanika-Martna tee, Liivi - Üdruma tee, Oru - Soolu - Jalukse tee, Palivere - Keedika tee, Kaasiku - Liivi tee, Spithami tee.		RIIK
3.1.7	Kergliiklusteete võrgu laiendamine, seejuures lähtutakse järgmistest prioriteetidest - tee asub asulat läbiva tiheda liiklusega tee kõrval, ühendab elumupiirkonda haridus- või sotsiaalasutuse, tootmisala, ühistranspordipeatuse või muu olulise objektiga, ühendab erinevaid vallasisesi keskusi või valla keskusi maakonnakeskusega.		RIIK, VALD, PROJEKTID,
3.1.8	Koostöö Maanteeametiga järgmiste riigimaanteed ääres asuvate kergliiklusteete planeerimisel ja ehitamisel- Taebla-Rannaküla		RIIK, VALD, PROJEKTID

	(Saunja), Räägu-Rannaküla (Saunja), Risti aleviku Tallinna mnt, Haapsalu mnt ja Lihula mnt, Pürksi-Österby, Nõva-Rannaküla, Kullamaa-Koluvere-Laukna, Kullamaa-Silla-Üdruma, Risti-Piirsalu, Nõva bussipeatus-Keiburanna (metskonna) tee algus, Linnamäe - Linnamäe Peekoni tee, Linnamäe teerist - Pargi tee.		
3.1.9	Liikluse rahustamiseks ja turvalisuse tõstmiseks vajalike rajatiste ehitamine elurajoonidesse ja kooliteele (ristmike ülestõstmine, künnised, liikluspeeglid, teemärgistus jms). Valla asulate liikluskorralduskavade koostamine koostöös TÜ Haapsalu Kolledžiga.		RIIK, VALD, PROJEKTID,
3.1.10	Hajaasustuse meetme raames kodude sissesõiduteede rajamise toetamine.	ÜL	VALD, RIIK, PROJEKTID
3.1.11	Koostöö Keskkonnaministeeriumi, Haapsalu linna ja teiste institutsioonidega Noarootsi püsiühenduse rajamise ettevalmistööde tegemiseks		RIIK, PROJEKTID

E 3.2. Ühistranspordi võrk on kättesaadav, mugav ja turvaline kõikides valla piirkondades.

Väljakutsed:

1. Teatud piirkondades ühistransport puudub või väga harv.
2. Elu- ja töökohtade vaheline mugav ühistransport, pääs maakonnakeskusesse.
3. Riisipere-Haapsalu raudtee taastamine.

Tegevussuunad:

	Tegevussuunad	ÜL	Rahastamine
3.2.1	Ühistranspordi sõiduplaanide koostamine koostöös Põhja-Eesti Ühistranspordikeskusega ja teenusepakujaga selliselt, et see kataks võimalikul suurel määral koolitranspordi vajaduse, võimaldaks käia maakonnakeskusesse ja vallas asuvatesse tootmispiirkondadesse tööle ning tagaks piirkondade ühendused.		VALD, PROJEKTID, RIIK
3.2.2	Paindliku õpilastranspordi nõuetekohane korraldamine- avaliku liini puudumisel koolibussiliinide korraldamine või isikliku sõidu kompenseerimine vastavalt volikogu poolt 2018. kehtestatud korrale.		VALD, RIIK
3.2.3	Vallasise ühistranspordivajaduse väljaselgitamine ning vajadusel maakonnaliinide graafikus muudatuste tegemine		VALD, RIIK
3.2.4	Ülevallalistele üritustele transpordi võimaldamine.		VALD, PROJEKTID
3.2.5	Ühistranspordipeatuste taristu korrastamine, võimalusel ja vajadusel peatuste valgustamine, koostöös ühistranspordikeskusega sõiduplaanide tagamine peatustes.		VALD, RIIK, PROJEKTID
3.2.6	Risti bussiterminali välja arendamine, WC ehitus Risti bussijaama.		RIIK, PROJEKTID
3.2.7	Koostöö tegemine riigi ja kohalikul tasandil Riisipere-Haapsalu raudtee taastamiseks, osalemine vastavate uuringute, planeeringute ning projektide koostamisel.		RIIK, ERA, PROJEKTID
3.2.8	Raudtee väljaehitamise korral ettevalmistuste tegemine „Pargi ja Reisi“ parklate ehituseks Taebla, Palivere ja Risti jaamades.		RIIK, VALD PROJEKTID,

E 3.3. Vallas on kaasaegne vee- ja kanalisatsiooniteenus

Väljakutsed

1. Veevarustusseadmete ja reoveepuhastite puudumine ja olemasolevate kaevude halb joogivee kvaliteet hajaasustusaladel;

2. Ühisveevärgi- ja kanalisatsioonisüsteemi (sh pumplad, reoveepuhastid) puudumine või kehv seisukord mõnes piirkonnas.

Tegevussuunad:

	Tegevussuunad	ÜL	Rahastamine
3.3.1	Lääne-Nigula valla ühisveevärgi ja kanalisatsiooni arendamise kava väljatöötamine ja kehtestamine aastaks 2020.		VALD
3.3.2	Koostöös AS Haapsalu Veevärk Taebla aleviku (Vana-Taebla) ÜVK väljaehitamine.	ÜL	VALD, PROJEKTID
3.3.3	Koostöös AS Haapsalu Veevärk Piirsalu küla ÜVK rekonstrueerimine.	ÜL	VALD, PROJEKTID
3.3.4	Koostöös AS Matsalu Veevärk Rõude küla ÜVK rekonstrueerimine.	ÜL	VALD, PROJEKTID
3.3.5	Nõva, Rannaküla ja Variku ÜVK üleandmine AS Haapsalu Veevärk ja koostöös vee-ettevõtjaga nimetatud asulate ÜVK süsteemide rekonstrueerimine.	ÜL	VALD, PROJEKTID
3.3.6	Pürksi piirkonna ja Dirhami keskuse ÜVK piirkonna laiendamine.		VALD, PROJEKTID
3.3.7	Palivere aleviku ÜVK laiendamine (Kuliste Aasa suvilapiirkond)		VALD, ERA PROJEKTID
3.3.8	Hajaasustuse programmis osalemine, kus valla prioriteediks on lastega perede ning puuetega inimeste toetamine.	ÜL	VALD, RIIK, ERA
3.3.9	Osmussaarele veetrassi ja tuletõrje veevõtukoha rajamine.	ÜL	VALD, PROJEKTID
3.3.10	Risti aleviku sademeveekraavituse ja drenaaži hooldus		VALD, PROJEKTID

E 3.4. Tagatud on energiasäästlik ja tarbijale võimalikult soodne soojatootmine.

Väljakutsed:

1. Katlamajad kasutavad tööjõumahukust eeldavaid kütteviise (halupuud);
2. Vald on osade katlamajade omanik

Tegevussuunad:

	Tegevussuunad	ÜL	Rahastamine
3.4.1	Valla omandis olevatele katlamajadele haldaja leidmine 2019. aasta jooksul		VALD
3.4.2	Martna ja Kullamaa katlamaja töö automatiseerimine, vajadusel kütteviisi vahetamine 2019-2020.		VALD, PROJEKTID
3.4.3	Palivere kaugküttevõrgu renoveerimine.		ERA, PROJEKTID

E 3.5. Tänavavalgustuse võrk on kaasajastatud ning kasutusele on võetud energiasäästlikud lahendused.

Väljakutsed:

1. Renoveerimata ja energiat raiskav valgustussüsteem.
2. Tänavavalgustus ei kata kõiki olulisi piirkondi või üksikobjekte

Tegevussuunad:

	Tegevussuunad	ÜL	Rahastamine
--	---------------	----	-------------

3.5.1	Uue tänavavalgustuse ehitamisel on prioriteediks asulate, laste koolitee, bussipeatuste, mänguväljakute, avalike objektide juurdepääsuteede ja kergliiklusteede valgustus.	ÜL	VALD, PROJEKTID
3.5.2	Tänavavalgustuse rekonstrueerimisel energiasäästlike lahenduste kasutuselevõtt- LED-lambid, nn „targad lahendused“, kaasaegsed juhtimissüsteemid jms.		VALD, PROJEKTID
3.5.3	Päikesepaneelidel põhinevate bussipeatuste valgustite ja muude üksikvalgustite kasutamine (piirkondades kus uute liitumiste väljaehitamine ei ole otstarbekas).		VALD, PROJEKTID
3.5.4	Palivere asula tänavavalgustuse täielik rekonstrueerimine aastaks 2021, Palivere tehase kergliiklustee valgustuse väljaehitamine.	ÜL	VALD, PROJEKTID
3.5.5	Taebla, Nigula ja Pälli asulate tänavavalgustuse rekonstrueerimine, Pihlaka kergliiklustee valgustuse väljaehitamine 2019.	ÜL	VALD, PROJEKTID
3.5.6	Pürksi ja Sutlepa keskuste tänavavalgustuse rekonstrueerimine		VALD, PROJEKTID

E 3.6. Valla kõrge miljööväärtsus, heakorrastatud ja kasutatavad pargid ja haljasalad, kaunistate kodude tunnustamine, lagunevate hoonete likvideerimine

Väljakutsed:

1. Asulate keskused vajavad korrastamist ja kaasajastamist.
2. Vähe erinevaid väikevorme (mänguväljakud, pingid, prügikastid, lillepeenrad jms).
3. Piirkonniti tühjad, maastikupilti reostavad ja kasutuseta korterelamud, põllumajandus- ja tööstushooned.
4. Kinnistute omanike motivatsioon oma elukoha ümbrust korrastada.

Tegevussuunad:

	Tegevussuunad	ÜL	Rahastamine
3.6.1	Asulate keskuste arhitektuuri- ja maastikukujunduse projektide koostamine aastaks 2024		VALD, PROJEKTID
3.6.2	Avalike alade niitmine, väikevormide paigaldamine ja hooldamine.	ÜL	VALD
3.6.3	Avalike mänguväljakute, rulaparkide tehnilise seisukorra regulaarne kontrolli, vajadusel väljakute remont, uute elementide paigaldamine.	ÜL	VALD, PROJEKTID
3.6.4	Uue rulapargi ehitus Linnamäele ja Pürksi.		VALD, PROJEKTID
3.6.5	Väikevormide (prügikastid, pingid, rattahoidjad, lillekastid jms) paigaldamine asulatesse, inventari hankimine kohalike kaupade müüjate tarvis (laadaplats, müügikohad)		VALD, PROJEKTID
3.6.6	Osalemine ülemaakonnalistel ja üle-eestistel „Kauni kodu“, „Kauni küla“ ja heakorrastatud omavalitsuse konkurssidel, heakorrakonkursside korraldamine.		VALD
3.6.7	„Kolemajade“ kaardistamine, omanike väljaselgitamine, lahenduste leidmine, vajadusel valla omandisse saamine ning erinevate projektmeetmete abil lammutamine	ÜL	VALD, PROJEKTID, ERA
3.6.8	Valla heakorra eeskirja täitmise järelevalve, asjakohaste meeldetuletuste saatmine kinnistute omanikele, omanikega lahendused miljööväärtsuse parandamiseks		VALD
3.6.9	Taebla Tammepargi arendamine vastavalt DP-le, kultuuri- ja spordisündmuste läbiviimiseks vajaliku taristu loomine.		VALD, RIIK, PROJEKTID
3.6.10	Kuliste Aasa arendamine, kultuurisündmuste läbiviimiseks vajaliku taristu ehitus, elektriühenduse ehitus. Alale sobiva kasutusfunktsiooni leidmine, vajadusel sellekohase ideekonkursi korraldamine.		VALD, PROJEKTID

3.6.11	Risti pargi arendamine, kultuurisündmuste läbiviimiseks vajaliku taristu ehitus (kõlakoja ja tantsuplatsi rekonstrueerimine, valgustus, elektriühendus)		VALD, PROJEKTID
3.6.12	Kullamaa Rohumäe arendamine, kultuurisündmuste läbiviimiseks vajaliku taristu ehitus (laululava, pingid, valgustus, elektriühendus)		VALD, PROJEKTID
3.6.13	Linnamäe Pargi arendamine, kultuurisündmuste läbiviimiseks vajaliku taristu ehitus. (pingid, valgustus, elektriühendus, kõlakoja remont)		VALD, PROJEKTID
3.6.14	Pürksi mõisapargi arendamine, kultuurisündmusteks ja vaba aja veetmiseks vajaliku taristu ehitamine		VALD, RIIK, PROJEKTID
3.6.15	Nõva mõisapargi korrastamine ja looduõppe keskkonnaks kujundamine		VALD, PROJEKTID
3.6.16	Avalike ujumiskohtade arendamine ning korrastamine, ujumiskoha jaoks vajaliku taristu ehitus.		VALD, PROJEKTID
3.6.17	Avalike aiamaade piirkondade taristute uuendamine (teed, kastmisvesi, kraavid jm) ja sellega piirkonna miljööväärtuse ja atraktiivsuse tõstmine.		ERA, VALD, PROJEKTID
3.6.18	Läänemaa Tervisetee korrashoid koostöös SA Põhja-Läänemaa Turismi- ja Spordiobjektide Halduskeskuse, terviseteel asuvate ja endise raudteega seotud objektide väärtustamine ja võimaluste piires korrastamine.		VALD, PROJEKTID
3.6.19	Kalmistute inventariseerimine aastaks 2022, piirdeaedade korrastamine, kablete/jutlustusmajade korrashoid, käimlate rajamine ning infotahvlite paigaldamine.	ÜL	VALD, PROJEKTID, ERA

E 3.7. Mõtestatud eluasemepoliitika elluviimine koostöös korteriühistute ja majaomanikega.

Väljakutsed:

1. Mittetoimivad korteriühistud;
2. Korterelamud valdavalt renoveerimata, kaasaegsete elamispindade puudus;

Tegevussuunad:

	Tegevussuunad	ÜL	Rahastamine
3.7.1	Käivituvate KÜ nõustamine.		VALD, PROJEKTID
3.7.2	Ettevõtjatega koostöö tegemine, et osaleda riigi poolt ellu viidavates munitsipaalüürimajade ehitamise projektides. Võimalikud üürimajade asukohad- Taebla, Linnamäe, Risti, Kullamaa, Palivere.		PROJEKTID, ERA
3.7.3	KÜ-de nõustamine elamute renoveerimiseks, riiklikes programmides (KredEX) osalemiseks ja rahastuse taotlemiseks kortermajade renoveerimiseks.		VALD, PROJEKTID
3.7.4	Eramute omanike nõustamine erinevatest toetusmeetmetest raha taotlemisel.		VALD, PROJEKTID

E 3.8. Lääne-Nigula vallas on keskkonnasõbralik elukeskkond

Väljakutsed:

1. Vähene keskkonnateadlikkus jäätmete käitlemisel (nt sorteerimisel).
2. Keskkonnakaitse ja igapäevase majandustegevuse vastuolu.
3. Maavarade kaevandamisest tulenevad keskkonnamõjud.
4. Haapsalu Tagalahe ja Noarootsi jäänukjärvede ning jõgede suudmete kinnikasvamine.

Tegevussuunad:

	Tegevussuunad	ÜL	Rahastamine
3.8.1	Lääne-Nigula valla jäätmekava koostamine aastaks 2020 ja rakendamine	ÜL	VALD
3.8.2	Sorteeritud jäätmete äraandmise võimaluste parandamine, ohtlike jäätmete kogumisringide korraldamine.	ÜL	VALD, ERA, PROJEKTID
3.8.3	Korraldatud jäätmeveo rakendamine kõigis valla piirkondades aastal 2018	ÜL	VALD, PROJEKTID
3.8.4	Keskkonda säästva ja jätkusuutliku kasutamise võimaluste õppe laiendamine koolide õppekavades.		VALD, PROJEKTID
3.8.5	Keskkonnanõuete täitmise üle järelevalve tegemine ja probleemsetes piirkondades keskkonnaseisundi monitooring, ekspertarvamuste koostamises osalemine ning lahendusvariantide otsimine.		VALD, RIIK
3.8.6	Koostöö Keskkonnaministeeriumi- ja ametiga, piirkonna elanike ja Niibi turbaraba omanikega Salajõe piirkonna veeprobleemide lahendamisel, sellekohastes projektides osalemine.		VALD, ERA, PROJEKTID
3.8.7	Koostöös Keskkonnaministeeriumi ja Keskkonnaametiga, KIK-iga Vööla mere ja Kudani järve ökoloogilise seisundi parandamine (Kudani järve ja Vööla mere ühenduse taastamine, Vööla mere süvendamine, kanali ehitamine veevahetuse parandamiseks Tagalahe ja Hara lahe vahel)		RIIK, PROJEKTID
3.8.8	Koostöös Keskkonnaministeeriumi ja Keskkonnaametiga ning Haapsalu linnaga Haapsalu Tagalahe probleemide lahendamisel (st Tagalahte suubuvate jõgede suudmealade puhastamine).		RIIK, PROJEKTID
3.8.9	Avalike juurdepääsude tagamine kallasrajale ja nende tähistamine		VALD, PROJEKTID
3.8.10	Toetame ja tunnustame Silma Õpikoja ja RMK tegevust laste keskkonnahariduse korraldamisel.		VALD PROJEKTID

Mõõdikud - Eesmärk 3. Lääne-Nigula vald on hästi toimiva ning vajadustele vastava taristuga omavalitsus

Mõõdik	Baastase 01.01.2018	Sihtväärtus 2026
Mustkatttega teede osakaal valla teedest	~11 %	15%

E 4. Avatud, innovaatiline ja kogukonda kaasav juhtimine

Soovitud seisund:

Valla juhtimine on strateegiline, avatud ning innovaatiline. Kõigil elanikel, kodanikuühendustel ja ettevõtjatel on võimalik otsuste kujundamisel kaasa rääkida. Strateegiliste tegevuste ja investeeringute kavandamine toimub keskselt, kohapealsete küsimuste arutamine ja lahenduste leidmine võimalikult „rohujuure“ tasandil- iga kogukond on omanäoline ja väärib eraldi lähenemist ning aktiivne kogukond. Valla juhtimises ja vallavara halduses kasutatakse kaasaegseid lahendusi, IKT taristu on standardiseeritud, koordineeritud, stabiilne, jätkusuutlik ja turvaline. Kodanikule osutatavate e-teenuste osakaalu on suurendatud .

E 4.1. Tegusad ja kaasatud kogukonnad

Väljakutsed:

1. Kogukondade huvide ja eripära arvestamine.
2. Kuidas kujundada aktiivset ja ise otsustavat kogukonda?
3. Senine praktika kodanikuühenduste ja külavanemate kaasamisel, toetamisel ja rahastamisel on olnud väga erinev, erinev ka kodanikuühiskonna aktiivsus piirkonniti.

Tegevussuunad:

	Tegevussuunad	ÜL	Rahastamine
4.1.1	Vallajuhtimise arendamine võrgustikupõhiselt, osavallakogude ja kogukonnakogude kaasamine kohaliku elu küsimuste lahendamisse ning otsustusprotsessi	ÜL	VALD
4.1.2	Volikogu istungite videosalvestuste avaliku andmebaasi koostamine, tehniliste võimaluste olemasolul istungite online ülekannete korraldamine		VALD, PROJEKTID
4.1.3	Ettevõtjate, kodanikuühenduste, korteriühistute ümarlaudade korraldamine.	ÜL	VALD
4.1.4	Noortevolikogu moodustamine aastaks 2019, selle ning ja õpilasesinduste tegevuse toetamine.		VALD
4.1.5	Elanike tagasisideküsitluse läbiviimine nende arvamuste ja soovide teadasaamiseks vallaelu paremaks korraldamiseks vähemalt 1X aastas		VALD
4.1.6	Kaasava eelarve rakendamine hiljemalt 2020. aastaks, veebipõhiste küsitlusplatvormide (nt VOLIS) kasutamine .	ÜL	VALD
4.1.7	Ühtsete avalikes huvides tegutsevate kodanikuühenduste ja külavanemate kaasamise ning rahastamise mudeli väljatöötamine hiljemalt aastaks 2020.	ÜL	VALD
4.1.8	Kodanikuühiskonna institutsioonidega pidev regulaarne infovahetus.		VALD, ERA
4.1.9	Külavanemate, alevikuvanemate, seltside ümarlaua regulaarne korraldamine ja külaesindajate koolitus.	ÜL	VALD, ERA, PROJEKTID
4.1.10	Väljundi leidmine kõikidele seltsimajadele (külamajad, kultuurimajad, vabaajakeskused jne), suund selle poole, et nad kujuneksid multifunktsionaalseteks külakeskusteks.	ÜL	VALD, PROJEKTID, ERA
4.1.11	Koostöö Lääne praostkonnaga		VALD; ERA

E 4.2. Vallajuhtimine on efektiivne, kaasav ja innovaatiline ning toimub pidev organisatsiooni arendamine.

Väljakutsed:

1. Tänapäevaste juhtimismeetodite, teenuste disaini ja kvaliteedi hindamise süsteemide ja IKT võimaluste kasutusele võtmine.

Tegevussuunad:

	Tegevussuunad	ÜL	Rahastamine
4.2.1	Asutuste ITK riist- ja tarkvara keskne uuendamine ning tänapäevaste ühtsete e-lahenduste, DHS-i, paberivaba asjaajamise, kasutajakeskkondade ja infosüsteemide juurutamine. E-teenuste arendusjuhi ametikoha loomine 2020.		VALD, PROJEKTID
4.2.2	ISKE ja ühtse andmekaitsepoliitika juurutamine hiljemalt 2019 (auditeeritakse andmekogusid, täiendatakse turvameetmeid ning regulatsiooni ja tõstetakse töötajate teadlikkust).		VALD, PROJEKTID
	Valla teenuste disain, ühtse teenuste kvaliteedi juhtimise süsteemi väljaarendamine aastaks 2022.		VALD, PROJEKTID
4.2.3	Visuaalselt ühtse identiteedi loomine, stiiliraamatu koostamine ning rakendamine, asutuste üleminek ühtselt kujundatud kodulehekülgedele aastaks 2020.		VALD, PROJEKTID
4.2.4	Valla veebilehe ja Facebooki lehe pidev uuendamine ja ajakohastamine, aktiivne tegevus sotsiaalmeedias		VALD
4.2.5	Ametnikkonna professionaalsuse ning erialase ettevalmistuse tagamine, pidev ja eesmärgipärane koolitamine, teenistujate koolituskava.		VALD, PROJEKTID
4.2.6	Töökeskonna regulaarne analüüs, töökeskonna ning rahulolu hindamine.		VALD
4.2.7	Valla konsolideeritud üksustele ühiste tugiteenuste (raamatupidamine, hanked, IKT) juurutamine.		VALD

E 4.3. Tagatud on vallale kuuluva vara tõhus haldamine ja avalike hoonete energiasääst.**Väljakutsed**

1. Amortiseerunud ja madala energiatõhususega avalikud hooned.
2. Ebaefektiivne pinnakasutus.
3. Kinnisvarahalduse ja tugiteenuste kvaliteet ja arendamine

Tegevussuunad:

	Tegevussuunad	ÜL	Rahastamine
4.3.1	Avalike hoonete energiakasutuse analüüsi läbiviimine 2020. aastaks ja sellest lähtudes lahenduste planeerimine.		VALD
4.3.2	Asutuste tootlustusteenuse kvaliteedi monitooring, ühtse toidulao programmi ja menüüde kasutusele võtmine aastaks 2018, ühiste toiduainete hangete korraldamine, kvaliteedikontroll		VALD
4.3.3	Võimaluste otsimine tootlustusteenuse efektiivsemaks korraldamiseks (tootlustamine asulapõhiselt ühiskööride baasil, mõjuval põhjusel tootlustusteenuse sisse ostmine). Vastavate otsuste langetamine 2019 aastal.		VALD
4.3.4	Avalike hoonete valgustuses energiat säästvate lahenduste (LED-lampide) kasutuselevõtt.		VALD
4.3.5	Asutuste kinnisvara hooldusteenuse ja haldamise ühishangete läbiviimine ning tugiteenuste (sh kinnisvarahaldus, IKT hooldus) ühtne tagamine.		VALD
4.3.6	Taebila uue koolihoone ehitus 2018-2019, spordihoone remont ja staadioni ehitus 2022+. Nõukogudeaegse koolihoone lammutamine 2018.	ÜL	VALD, PROJEKTID
4.3.7	Kullamaa Keskkooli energiasäästlikkuse tõstmine (soojustamine, küttesüsteemide rekonstrueerimine, ventilatsioon), siseruumide renoveerimine, võimla ja staadioni rekonstrueerimine	ÜL	VALD, PROJEKTID
4.3.8	Kullamaa Lasteaia soojussõlme rekonstrueerimine 2019.		VALD
4.3.9	Kullamaa osavallavalitsuse ja kultuurikeskuse hoone küttesüsteemi väljavahetamine (elektriküttelt muule kütteliigile) 2022 +.		VALD, PROJEKTID

4.3.10	Martna Lasteaia soojustamine (sh. ventilatsiooni väljaehitamine, akende vahetus, võimalusel päikeseelektrijaama paigaldamine) 2019-2020.	ÜL	VALD, PROJEKTID
4.3.11	Martna vallamaja ja koolihoone soojustamine ning akende vahetus. NB: eelnevalt (2019) viiakse läbi analüüs Martna piirkonna kinnisvara optimaalseks kasutuse lahenduste leidmiseks.	ÜL	VALD, PROJEKTID
4.3.12	Võimaluste otsimine Rõude külakeskuse hoone paremaks kasutamiseks ning hoone (osaliseks) rekonstrueerimiseks multifunktsionaalseks külakeskuseks		VALD, ERA PROJEKTID,
4.3.13	Oru ja Risti Hooldekodu hoonete soojustamine, Oru Hooldekodu küttesüsteemi ümberehitamine ja ventilatsiooni väljaehitamine, taastuenergia lahenduste kasutuselevõtt NB: otsustatakse pärast hooldekodude tuleviku üle peetavat arutelu.	ÜL	VALD, PROJEKTID, ERA
4.3.14	Risti koolihoone soojustamine (sh osaline akende vahetus, koridoride remont, võimalusel päikeseelektrijaama paigaldamine). 2018-2023	ÜL	VALD, PROJEKTID
4.3.15	Risti teeninduskeskuse pööningu soojustamine 2019		VALD
4.3.16	Risti lasteaiahoone küttesüsteemi ümberehitus (ahjude likvideerimine), fassaadi uuendamine ja soojustamine, põrandate soojustamine. 2019-2023		VALD, PROJEKTID
4.3.17	Oru Kooli hoone soojustamine, välisvoodri uuendamine, multifunktsionaalse kultuurisaali ehitus 2018-2019.	ÜL	VALD, PROJEKTID
4.3.18	Palivere Põhikooli hoone soojustamine, ventilatsiooni väljaehitamine 2022+		VALD, PROJEKTID
4.3.19	Palivere Noortekeskuse hoone soojustamine arvestades seejuures ajaloolise interjööri säilimist (hoone sokli soojustamine, avatäidete soojapidavuse tõstmine, pööningu soojustamine), elektriradiaatorite asendamine öhksoojuspumbaga 2022+		VALD, PROJEKTID
4.3.20	Palivere Spordihoone seinte soojustamine ja ventilatsiooni väljaehitamine 2022 +		VALD, PROJEKTID
4.3.21	Noarootsi õpilaskodu hoone korrastamine		VALD
4.3.22	Taebla kultuuri- ja spordikeskuse hoone soojustamine 2022 +, ATS (2019) ja ventilatsiooni väljaehitamine, võimalusel taastuenergialahenduste paigaldamine, hei ja valgustehnika uuendamine		VALD, PROJEKTID
4.3.23	Sireli sotsiaalmaja (Risti) soojustamine, katuse ja küttesüsteemide rekonstrueerimine		VALD, PROJEKTID
4.3.24	Lähtru 8 sotsiaalmaja (toetatud elamine) (Palivere) uute ruumide väljaehitamine	ÜL	VALD; ERA; PROJEKTID
4.3.25	Pürksi sotsiaalmaja küttesüsteemi rekonstrueerimine, hoone soojustamine		VALD, PROJEKTID
4.3.26	Noarootsi osavallamaja soojustamine ja küttesüsteemi rekonstrueerimine		VALD, PROJEKTID
4.3.27	Nõva kooli võimla akustika parandamine ning lava renoveerimine võimaldamaks saalis korraldada kultuuriüritusi		VALD, PROJEKTID
4.3.28	Avalike hoonete jooksev sanitaarremont sh küttesüsteemide regulaatorite paigaldamine, torude soojustamine, LED-lampide paigaldus, sanitaarsõlmede remont, põrandate, seinte ja lagede värskendamine jms väiketööd		VALD
4.3.29	Avalikuks otstarbeks mittevajaliku vallavara võõrandamine.		VALD
4.3.30	Valla äriühingute (AS Lääne-Nigula Varahaldus) võõrandamise otstarbekuse hindamine ja vajadusel võõrandamine (2019-2020)		VALD

E 4.4 Lääne-Nigula vald on piirkondliku koostöö eestvedaja, aktiivne partner maakondlikes, üleriigilistes ja rahvusvahelistes projektides

Tegevussuunad:

	Tegevussuunad	ÜL	Rahastamine
4.4.1	Koostöö Läänemaa arendamiseks SA Läänemaa raames	ÜL	VALD

4.4.2	Koostöö naaberomavalitsustega piirkondliku iseloomuga avalike teenuste tagamiseks ja piirkonnaülest taristute planeerimisel (nt matka- ja puhkealad, ühistransport jm).		VALD
4.4.3	Osalemine piirkonna arengule ja avalike teenuste tagamisele suunatud koostööorganisatsioonides (SA Läänemaa, MTÜ Põhja-Eesti ÜTK, MTÜ Läänemaa Turism, MTÜ Kodukant Läänemaa jt.)	ÜL	VALD
4.4.4	Rahvusvaheliste kontaktide laiendamine vallaelu paremaks korraldamiseks, olemasolevate kontaktide hoidmine.		VALD, PROJEKTID

Mõõdikud - Eesmärk 4. Avatud, innovaatiline ja kogukonda kaasav juhtimine

Mõõdik	Baastase 2018	Sihtväärtus 2026
Elanike rahulolu elukeskkonna ja vallajuhtimisega	Ei ole mõõdetud	85% on rahul
Külavanemate arv		75% küladest on külavanem

5. Arengukava elluviimisega seotud riskid

Lääne-Nigula valla arengukavas seatud eesmärkide ja ülesannete täitmise saavutamisel saab välja tuua järgmised olulised riskid ning võimalused nende maandamiseks:

R1. Majandusolude halvenemine ja eelarveliste vahendite nappus arengukavas kavandatu elluviimiseks, projektidega loodetud välisrahastus ei kata vajadust.

Võimalikud lahendid riskide maandamiseks:

- Jõupingutused eelarvetulude laekumise suurendamiseks (rahvastikuregistri korrastamine, munitsipaalasutuste parem majandamine, osutatavate teenuste hindade korrigeerimine, erasektori kaasamine, valla aktiivne turundamine uute elanike sisseandeks jms).
- Konservatiivne eelarvepoliitika, püsikulude kontrolli all hoidmine ja vallavara heaperemehelik kasutamine (energia kokkuhoid, vahendite sihtotstarbeline kasutamine jms).
- Kompetentsi kasvatamine projektide koostamiseks, soovide põhjendatuse ja nende kaalutluse suurendamine, lobitöö rahastajate ringis.
- Koostöö naaberomavalitsustega ühtse teenuspiirkonna moodustamiseks ja teenuste osutamise mastaabisäästu saavutamine (üld- ja huviharidus, ühistransport, ühishanked jt).

R2. Poliitiline ebastabiilsus ja järjekindla pühendumuse puudumine otsustes, valla maine langus.

Võimalikud lahendid riskide maandamiseks:

- Vallavolikogu ja -valitsuse, osavallakogude järjekindel avalikest huvidest kantud valla kestlikkust suurendav tegevus, investeeringute tagamine kokkulepitud tegevustesse;
- Poliitikute ja ametnike aus ja avalik arutelu valla arengust, kõigi valla käekäigust huvitatute kaasamine otsustusprotsessi.
- Teadmispõhisus ja analüütiliste oskuste arendamine, volikogu liikmete ja ametnike kompetentsi suurendamine ja asjatundjate kaasamine.
- Valla mainekujundusega teadlik tegelemine, positiivse kuvandi levitamine ja valla aktiivne esitlemine elu-, töö ja külastuse sihtkohana erinevatel kohtumistel, seminaridel, konverentsidel jms.

R3. Elanike majandusliku olukorra halvenemine, oodatust suuremad kulud sotsiaalkaitsele

Võimalikud lahendid riskide maandamiseks:

- Valla ettevõtluspoliitika teostamine, mis on suunatud töökohtade loomisele, uutele investeeringutele, töötute abistamisele ja arengualade tulemuslikule kasutuselevõtmisele.
- Sihtrühmadele suunatud ennetava tegevuse ja kompleksse vajadusepõhise teenuste osutamise rakendamine, abivajajate julgustamine sotsiaalsüsteemide pöördumisel, konkreetsete toetuste/teenuste tagamine sihtrühmadele.
- Valmisoleku suurendamine kriisidega toimetulekuks, vabatahtlike kaasamine ja ligimese hoolivusele suunatud tegevuste võimestamine läbi koostöö eri osapooltega (vallavalitsus, mittetulundussektor, religiooniasutused, sotsiaalsed ettevõtjad jne).
- Abivajajate psühholoogiline, pereelu, toimetuleku, tööõiguse ja ettevõtlusega alustamise alane nõustamine ja koolitamine.

- Vabaühenduste arengu toetamine ja kogukonnateenuste osutamise delegeerimine kohtadele.

R4. Valla keskkonnaseisundi ja miljööväärtuse halvenemine, külastajate arvukuse langus ja vähene huvi turismi- ning puhkemajanduse teenuste tarbimiseks.

Võimalikud lahendid riskide maandamiseks:

- Inimeste keskkonnateadliku käitumise propageerimine, külastajate liikumise organiseeritud korraldamine ja selleks vajaliku taristu rajamine.
- Planeerimisalase tegevuse tõhustamine, ehitusjärelevalve ja heakorranõuete rakendamine, elanike ja ettevõtete initsiatiivide toetamine heakorra, valla miljööväärtuse ja keskkonnavalase teabe alal.
- Keskkonnaseire ja keskkonna-alase järelevalve, keskkonnohtude kaardistamine ja kriisireguleerimisplaani koostamine, õppuste läbiviimine elanike tervise ja vara kaitsmiseks.
- Valla külastusobjektide viidastamine ja nende varustamine teabega, osalemine riiklikes ning rahvusvahelistes keskkonnaprojektides.

R5. Vähene koostöö poliitikute, keskvalitsuse ja naaberomavalitsustega, tagasihoidlik võimekus vallaelu protsesse ja teenuste osutamist ohjata.

Võimalikud lahendid riskide maandamiseks:

- Regulaarsed kohtumised parlamendisaadikute, ministeeriumite ja naaberomavalitsuste juhtidega, arengusihtide selge sõnastamine ja lahendusteks koostöö kandepinna teadlik laiendamine.
- Valla hallatavate asutuste töö tõhustamine, teenuste osutamise optimeerimine ja uudsete lahenduste kasutuselevõtt (teenuste miinimumnõuete kehtestamine, e-teenuse osutamine, sotsiaalmeedia kasutamine jms).
- Rahvusvahelise koostöö laiendamine, aktiivne osalemine piirkondlikes projektides ja investeeringutaotluste tegemises.

Riskide maandamine on osa valla juhtimisest ja neid võetakse arvesse valla igapäevases juhtimises ja arengukava elluviimises ning seire läbiviimisel.

6. Arengukava seire ja muutmine

Lääne-Nigula valla arengukava seire toimub kord aastas. Selle käigus koostatakse valla allüksuste poolt ülevaade arengukava täitmise käigust, ajakohastatakse valda iseloomustav statistiline materjal, täpsustatakse lahendamist vajavad probleemid ja tegevused. Olulisel kohal on tegevuskava ja investeeringute tabelite läbiarutamine ning nende ajakohastamine nelja aasta perspektiivis koos valla eelarveliste vahendite kasutamise läbiarutamisega. Arengukava on aluseks kohaliku omavalitsuse üksuse eelarve koostamisel, kohustuste võtmisel, varaga tehingute tegemisel, investeeringute kavandamisel ning investeeringuteks toetuse taotlemisel. Arengukava peab arvestama valla üldplaneeringut.

Arengukava tegevuste täitmist mõõdetakse valgusfoori meetodil:

- **PUNANE** - tegevust pole alustatud. Tegevuse suhtes pole midagi toimunud, puuduvad konkreetsed vastutajad, tähtajad ja ressursid.
- **KOLLANE** - tegevus on täitmisel ning senine elluviimine on toimunud plaanipäraselt. Määratud on vastutaja ja konkreetne tähtaeg.
- **ROHELINE** - tegevus on teostatud.

Lääne-Nigula valla arengukava esitatakse vallavalitsuse poolt vallavolikogule igal aastal augustis. Valla arengukava vastuvõtmine ja muutmine on volikogu ainupädevus ja arengukava peab hõlmama iga aasta 15. oktoobri seisuga vähemalt nelja eelseisvat eelarveaastat. Arengukava peab olema vastu võetud enne eelseisva aasta eelarve vastuvõtmist.

Lääne-Nigula valla arengukava ning volikogu ja volikogu komisjonide istungite protokollid arengukava menetlemise kohta avaldatakse valla veebilehel seitsme tööpäeva jooksul arengukava vastuvõtmisest arvates.

Rahulolu uuringut viiakse läbi iga kahe aasta tagant soovitatavalt aasta I pooles, et küsitluse tulemusi oleks võimalik arengukava üle vaatamisel arvestada. Küsimused koostatakse selliselt, et neid oleks võimalik kasutada läbi aastate ja tagada sellega uuringu küsimuste võrreldavus.

7. Investeeringute kava

Nimetus	2018*	2019	2020	2021	2022
Põhivara soetus (-)	-2 140 912	-5 503 502	-1 335 500	-815 500	-692 500
Kullamaa	-112 500	-167 500	-347 500	-127 500	-72 500
Teede investeeringud ⁶	-112 500	-110 000	-110 000	-35 000	-35 000
Lasteaia soojussõlm		-20 000			
Lasteaia küttesüsteem				-20 000	
Keskkooli investeeringud	(20 000) ⁷	-37 500	-37 500	-37 500	-37 500
Keskkooli soojustamine-RTK			-200 000		
Kalmistu asula keskuse käimla				-35 000	
Lääne-Nigula	-1 402 139	-4 369 652	-378 000	-228 000	-178 000
Vallamaja remont	-37 276				
Taebla PKT projekt-RTK		-356 557			
Teede investeeringud	-162 000	-160 000	-160 000	-160 000	-160 000
Niibi tee	-100 000				
Palivere tänavavalgustus (KIK)			-200 000		
Risti veetorn (INTERREG)	-37 500				
Taebla Tammepark	-10 000				
Palivere spordiplats				-50 000	
Linnamäe kultuurisaal ja tuletõrjeveemahuti	-150 000	-1 350 000			
Taebla Lasteaed- CO ² , KIK	-478 372				
Linnamäe Lasteaed		-35 000			
Taebla Kool- ehitus, INNOVE	-400 000	-2 450 670			
Taebla vana kooli investeering	-9 618				
Risti Hooldekodu investeering	-5 724	-5 725	-6 000	-6 000	-6 000
Oru Hooldekodu investeering	-11 649	-11 700	-12 000	-12 000	-12 000
Martna	-324 673	-319 000	-60 000	-35 000	-235 000
Martna katlamaja- KIK	-170 623	-20 000			
Teede investeeringud	-115 650	-94 000	-35 000	-35 000	-35 000
Rõude küla ÜVK- KIK	-10 000	-25 000	-25 000		
Lasteaia õuealad	-8 400				
Lasteaia hoone soojustamine- RTK		-180 000			

⁶ Teede investeeringutel on arvestatud nn baastase ühinemiseelse riigi teede raha mahus (1/2 hooldus-1/2 investeering), millele lisanduvad ühinemislepingust teedele panustatavad summad.

⁷ 2018. aasta 20 000 eurot Kullamaa Keskkooli raha on arvestatud hallatavate asutuste väikeinvesteeringute reale sihtotstarbelisena.

Põhikooli investeeringud	-20 000				-200 000
Noarootsi	-176 600	-532 350	-435 000	-110 000	-60 000
Hara sadama võrgukuur	-6 000	-74 000			
Hara sadama süvendamine, parkla jm		-100 000			
Teede investeeringud	-153 600	-188 350	-60 000	-60 000	-60 000
Osmussaare investeeringud- RTK	-5 000	-170 000	-125 000		
Umbaia soetus	-12 000				
Österby sadamahoone, parkla, süvendamine			-150 000		
Õpilaskodu vana hoone remont			-50 000		
Sotsiaalmaja soojustamine jm			-50 000	-50 000	
Nõva	-40 000	-45 000	-45 000	-245 000	-77 000
Ühisveevärk Nõval ja Varikul		-25 000	-25 000	-25 000	-25 000
Teede investeeringud	-23 000	-20 000	-20 000	-20 000	-20 000
Hooldekande asutus	-17 000				
Nõva Sadam				-200 000	-32 000
Üldine	-85 000	-70 000	-70 000	-70 000	-70 000
Tänavavalgustus ⁸	-20 000	-20 000	-20 000	-20 000	-20 000
Hallatavate asutuste väikeinv. ⁹	-65 000	-40 000	-40 000	-40 000	-40 000
Lasteaia mänguväljakud ¹⁰		-10 000	-10 000	-10 000	-10 000
Antud toetused (-)	-149 469	-120 000	-110 000	-110 000	-110 000
Hajaasustuse veeprogramm	-80 400	-80 000	-80 000	-80 000	-80 000
MTÜ projektitoetused ¹¹ ja kaasav eelarve	-20 000	-30 000	-20 000	-20 000	-20 000
Costal Hiking turismiprojekt	-24 153				
Muud projektid (Päästeameti küttekollete projekt, puuetega inimeste ruumide kohandus)	-13 150	-10 000	-10 000	-10 000	-10 000
Projekt „500 kodu“	-11 766				

MÄRKUSED

1. Konkreetse aastal tehtavad investeeringud täpsustatakse jooksva aasta eelarves lähtudes KOV konkreetsest finantsseisust antud aastal.
2. Esitatud maksumused on hinnangulised ja täpsustatakse vastavalt ehitusprojektidele, meetmete abikõlblikkuse tingimustele ja läbiviidud riigihangete tulemusele.

⁸ Üksikute lõikude ehitus ja rekonstrueerimine

⁹ Nt Risti Kooli koridorid, Risti Lasteaia rühmaruumi põrand jne

¹⁰ Mänguväljaku elemendid, õuemajad jms

¹¹ 2019 summa suurem- 2018. LEADER vooru projektide rahastamine.