

BALTIC SEA DEVELOPMENT & MEDIA CENTER

Lääne-Nigula valla õpilaste arvu prognoos põhikooliastmes aastani 2030

Töö tellija: Lääne-Nigula vallavalitsus

Töö teostaja: Baltic Sea Development
& Media Center

Rivo Noorkõiv ja Kaja Ristmäe

Tallinn 2015

Sisukord

1. Lääne-Nigula valla rahvastiku arengu üldtrendid.....	3
2. Lääne-Nigula valla õpilased põhikooliastmes 2014/2015 õppeaastal.....	5
3. Põhikooliealiste laste (vanus 7-15) arvu prognoos Lääne-Nigula vallas aastani 2030	7
3.1. Põhikooliealiste laste ja õpilaste arvu prognoos aastani 2030, I stsenaarium.....	8
3.1.1. Põhikooliealiste laste arvu prognoos.....	8
3.1.2. Õpilaste arvu prognoos.....	9
3.2. Laste arvu prognoos aastani 2030, II stsenaarium	11
Kokkuvõte	14

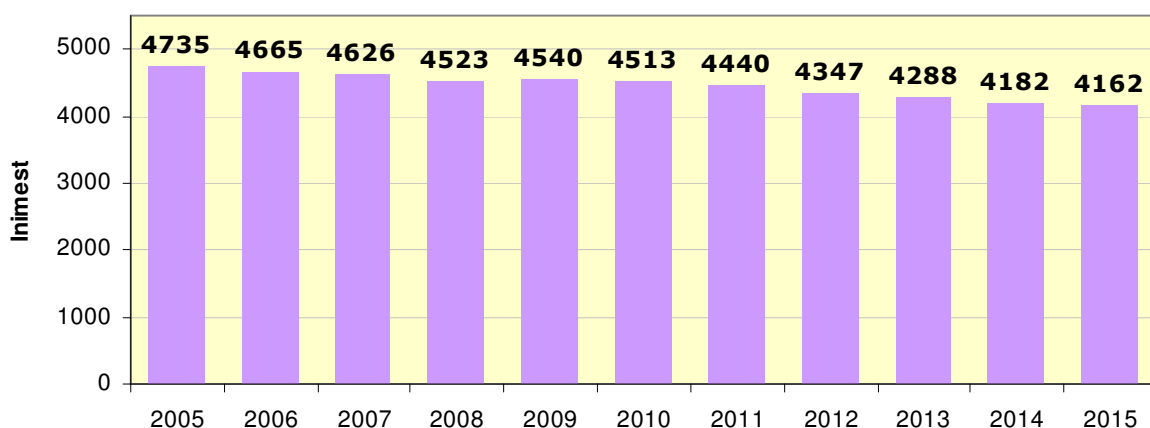
Lisad

Lisa 1. Õpilasränne Lääne-Nigula valla koolides 2014/2015 õppeaastal (Allikas: Lääne-Nigula VV)	15
Lisa 2. Õpilasränne Lääne-Nigula valla koolipiirkondades 2014/2015 õppeaastal (Allikas: Lääne-Nigula VV)	15
Lisa 3. Põhikooliealiste laste arvu prognoos Lääne-Nigula vallas aastani 2030, I stsenaarium	16
Lisa 4. Põhikooliealiste laste arvu prognoos Lääne-Nigula vallas Oru koolipiirkondade lõikes aastani 2030, I stsenaarium.....	16
Lisa 5. Põhikooliealiste laste arvu prognoos Lääne-Nigula vallas Palivere koolipiirkonnas aastani 2030, I stsenaarium.	16
Lisa 6. Põhikooliealiste laste arvu prognoos Risti koolipiirkonnas aastani 2030, I stsenaarium	17
Lisa 7. Põhikooliealiste laste arvu prognoos Taebla koolipiirkonnas aastani 2030, I stsenaarium	17
Lisa 8. Rahvastiku soolis-vanuseline struktuur Lääne-Nigula valla koolipiirkondade lõikes seisuga 01.01.2015	18

1. Lääne-Nigula valla rahvastiku arengu üldtrendid

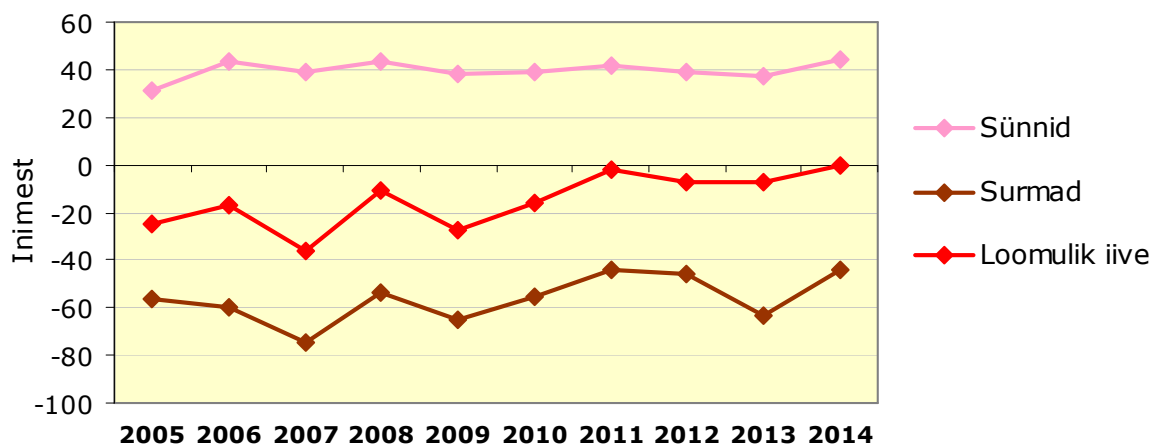
Lääne- Nigula vallas elas seisuga 01.01.2015 rahvastikuregistri andmetel 4 162 inimest. Valla pindala on 509 km² ja elanike tihedus 8,2 in/km², mis on väiksem Eesti keskmisest näitajast mittelinnalistes omavalitsusüksustes (11,4 in/km²). Võrreldes rahvastikuregistriga näitab Statistikaamet Lääne-Nigula valla elanike arvu 5-6% väiksemana (3956 elanikku seisuga 01.01.2014).

Lääne-Nigula valla elanike arvu dünaamikat 2005 - 2015 iseloomustab joonis 1. Rahvastikuregistri andmetel on elanike arv sellel ajavahemikul vähenenud 573 inimese võrra ehk 12%. Elanike arvu vähenemine on toimunud pideva protsessina.

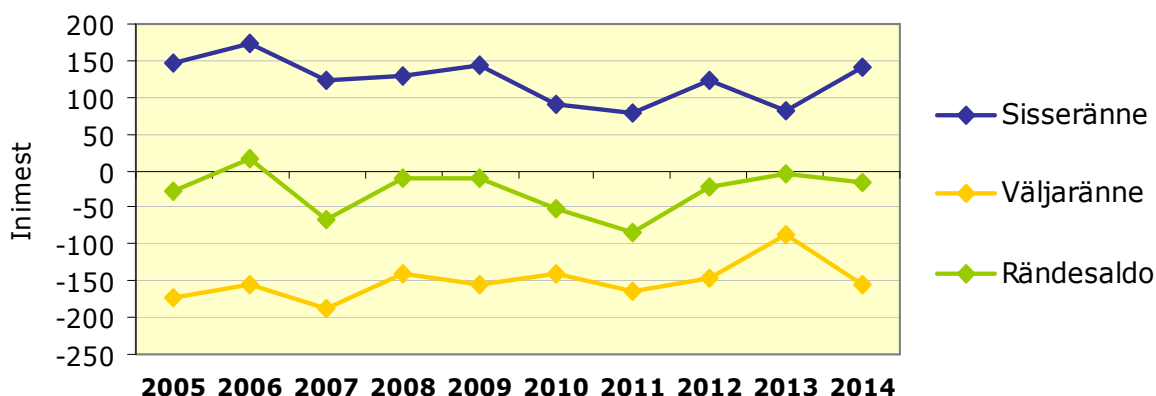


Joonis 1. Lääne-Nigula rahvastiku dünaamika 2005-2015 (allikas: rahvastikuregister)

Elanikkonna vähenemise põhjusteks on negatiivne loomulik iive ja väljaränne nii teistesse Eesti piirkondadesse (siseränne) kui ka välisriikidesse (välisränne). Negatiivne loomulik iive on viimastel aastatel vallas vähenenud, 2014. aastal oli loomulik iive 0 (44 sündi ja 44 surmajuhtumit). Võrreldes negatiivse loomuliku iibega on väljarände mõju rahvastiku vähenemisele suurem: aastatel 2005-2014 vähenes elanikkond igal aastal negatiivse loomuliku iibe tõttu 15 inimese võrra aastas, väljarändest tingituna keskmiselt 39 inimese võrra aastas.



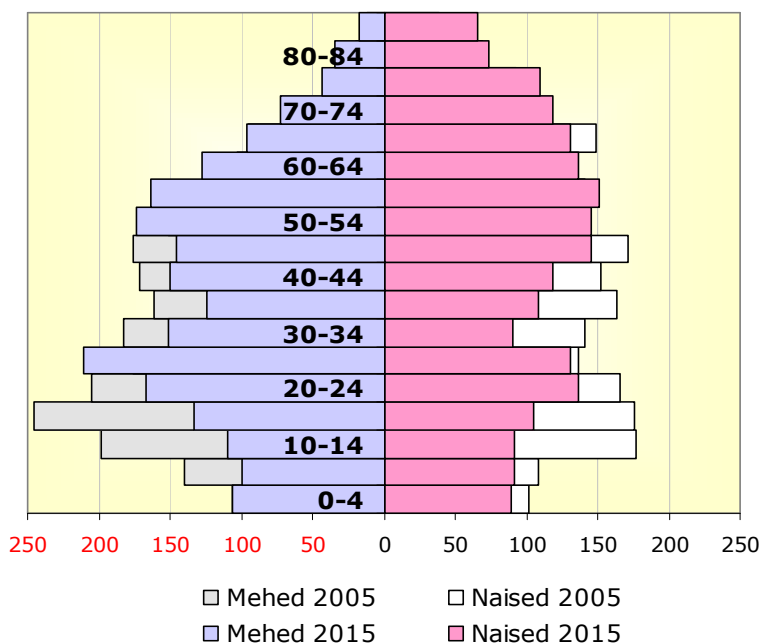
Joonis 2. Lääne-Nigula valla loomulik iive 2005-2014 (allikas: ESA)



Joonis 3. Ränne Lääne-Nigula vallas 2005-2014 (sisseränne, allikas: ESA)

Lääne-Nigula vallas, nagu Eestis tervikuna, rahvastik vananeb. Rahvastiku vähenemist ja vananemist iseloomustab elanike soo- ja vanuskoostise muutus. 2005. aastal elas vallas 831 last vanuses 0-14, nende osakaal rahvastikust oli 17,6%. 2015. aastal oli vallas 0-14-aastaseid lapsi 587, nende osakaal rahvastikust oli vähenenud 14,1%-ni. Pensioniealisi elanikke (65+) oli 2005. aastal 688 inimest, osakaal rahvastikust 14,5%. 2015. aastal oli vanuses 65+ elanike arv 761 ja osakaal rahvastikust 18,3%. Suurim rahvastiku vähenemine on toimunud laste (10-14) ja noorte (15-19) vanusegruppides, vähenemine mõlemas vanusegrupis 44-45% ehk veidi vähem kui poole võrra. Vanusegruppides 30-34 ja 35-39 on elanike vähenemine samuti märkimisväärne: 25% ja 29%. Eakate vanusegrupid vanuses 75-79 ja 80-84 on 20% võrra suurenenud.

Lääne-Nigula valla rahvastik 2005 a. ja 2015 a.



Joonis 4. Rahvastiku soolis-vanuseline struktuur Lääne-Nigula vallas 2005 ja 2015 (seisuga 01.01., allikas: rahvastikuregister)

2. Lääne-Nigula valla õpilased põhikooliastmes 2014/2015 õppeaastal

Lääne-Nigula vallas on 2014/2015 õppeaastal 4 üldhariduskooli, nendest kolm põhikooli ja üks gümnaasium¹, kus põhikool ja gümnaasium tegutsevad ühtse asutusena. Kokku õpib Lääne-Nigula vallas põhikooliastmes 2014/2015 õppeaastal 379 õpilast, nendest 33% I kooliastmes, 34% II kooliastmes ja 34% III kooliastmes (Tabel 1).

Tabel 1. Õpilased Lääne-Nigula valla koolides 2014/2015.

	1. klass	2. klass	3. klass	4. klass	5. klass	6. klass	7. klass	8. klass	9. klass	Kokku	Klassi- täituvus
Oru Kool	9	8	9	13	7	14	12	11	19	102	9,3
Palivere Põhikool	10	5	6	9	10	7	8	11	9	75	8,3
Risti Põhikool	8	5	6	8	7	8	6	8	8	64	10,7
Taebla Gümnaasium	23	18	17	18	10	17	11	12	12	138	12,5
Kokku	50	36	38	48	34	46	37	42	48	379	

Allikas: EHIS

Klassitäituvus valla koolides põhikooliastmes on keskmisena vahemikus 8 - 13 õpilast. Suurim on klassitäituvus Taebla Gümnaasiumis ja väikseim Palivere Põhikoolis. Oru Koolis, kus alates 2007. aastast pakutakse võimalust hariduslike erivajadustega lastele õppimist lihtsustatud ainekava (LÕK) alusel, on klassitäituvus veidi enam kui 9 last.

Taebla Gümnaasiumi gümnaasiumiastmes õpib 2014/2015 õppeaastal 51 õpilast ja klassitäituvus on 17,0. Õpilaste arv gümnaasiumiastmes on aasta-aastalt vähenenud: kui 2008 õppis koolis 90 gümnaasisti, siis 2010. a. vähenes see 62- õpilaseks ning 2013. a. 52- õpilaseks. Valla gümnaasistid on suundunud õppima Läänemaa Ühisgümnaasiumi Haapsalus (riigigümnaasium), Noarootsi Gümnaasiumi, Tallinna gümnaasiumidesse.

Lääne-Nigula vald on jagatud neljaks koolipiirkonnaks, vastavalt sellele, millisest asulast lapsed kooli käivad (Kaart 1) Elanikkond on koondunud valla kolme alevikku (Palivere, Risti, Taebla) ja nende lähiumbrusse. Hajaasustusega Lääne-Nigula vallas on 34 küla, nendest 29-s elab vähem kui 10 last.

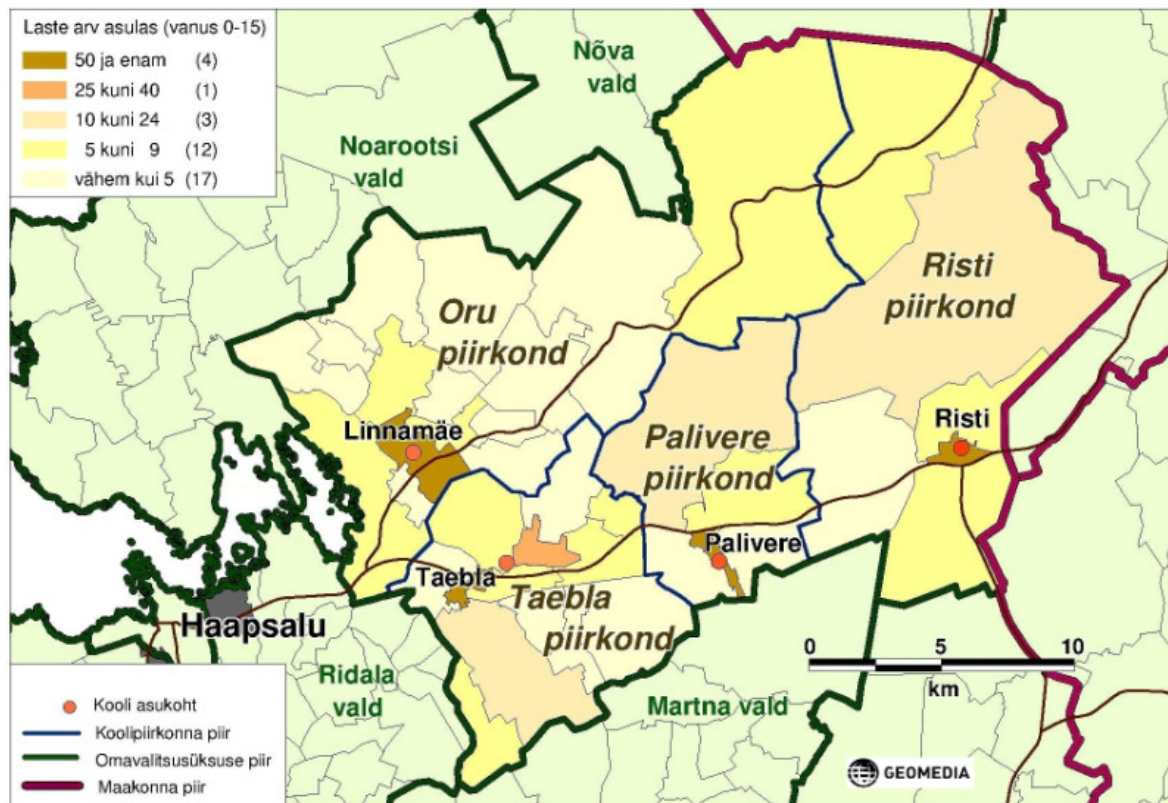
Vallasiseselt toimivad koolipiirkonnad väga hästi - vaid üksikud lapsed õpivad väljaspool oma koolipiirkonda (Tabel 2).

Tabel 2. Õpilasaranne Lääne-Nigula valla koolides 2014/2015 õppeaastal (Allikas: Lääne-Nigula VV)

1 - 9 klass	Õpilaste arv kokku	Oma koolipiirkonnast	Osakaal	Oma valla teistest koolipiirkondadest	Osakaal	Teistest omavalit-sustest	Osakaal
Oru Kool	102	62	60,8%	2	2,0%	38	37,3%
Palivere Põhikool	75	70	93,3%	2	2,7%	3	4,0%

¹ Lääne-Nigula vallavolikogu otsusega 19.02.2015 viiakse läbi Taebla Gümnaasiumi ümberkorraldamine järk-järgult: 2015/2016 õppeaastal toimub koolitustegevus 11. klassis ja 12. klassis ning 2016/2017 õppeaastal 12. klassis. 2017/2018 õppeaastast jätkatakse koolitustegevust põhikoolina Taebla Koolina

Risti Põhikool	64	57	89,1%	2	3,1%	5	7,8%
Taebla Gümnaasium	138	124	91,2%	2	1,5%	12	9,7%
Kokku	379	313	82,6%	8	2,1%	58	15,3%



Kaart 1. Lääne-Nigula valla koolipiirkonnad ja 0-15-aastaste laste arv asustusüksustes (allikas: rahvastikuregister)

Teiste omavalitsuste lapsi õpib Lääne-Nigula valla koolides põhikooliastmes 2014/2015 õppeaastal kokku 58, mis on 15% õpilastest. Ligi pooled nendest (25 õpilast) on Haapsalu linna lapsed ja kõik nad õpivad Oru Koolis. Ridala valla lapsi õpib Lääne-Nigula valla koolides kokku 14, neist 9 õpilast Taebla Gümnaasiumis ja 5 õpilast Oru Koolis. Ülejäänud naaberomavalitsustest on esindatud Nissi vald (5 õpilast), Martna vald (3 õpilast), Nõva vald (3 õpilast). Kõige suurem teistest omavalitsustest pärit õpilaste osakaal on Oru Koolis (37%). Ülejäänud Lääne-Nigula valla koolides õpib teiste omavalitsuste lapsi alla 10% õpilaskonnast.

Tabel 3. Lääne-Nigula valla õpilased teiste omavalitsuste koolides 2014/2015 õppeaastal (allikas: Lääne-Nigula VV)

	Haapsalu linn*	Ridala vald	Tallinna linn	Noarootsi vald	Saare maakond	Võru maakond	Tartu maakond	Kokku
1. klass	1	1						2
2. klass	4							4
3. klass	3	1						4
4. klass	2							2
5. klass	7		1	1	1			10
6. klass	1							1
7. klass	4			1				5
8. klass	3		1			1		5
9. klass	4		1				2	7

	Haapsalu linn*	Ridala vald	Tallinna linn	Noarootsi vald	Saare maakond	Võru maakond	Tartu maakond	Kokku
Kokku	29	2	3	2	1	1	2	40

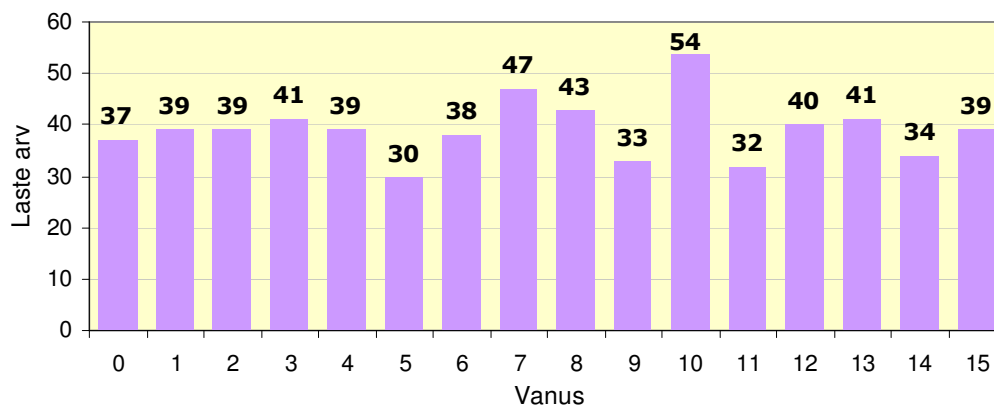
* 17 juhul on õpiränne seotud Haapsalu Viigi kooliga, kus õpivad liitpuudega lapsed: 1-4 klass 4 õpilast, 5-9 klass 12 õpilast ja 1 õpilane toimetulekuõppel.

Õpilaränne Lääne-Nigula valla koolides 1-4 ja 5-9 klasside lõikes ning kolme koolipiirkonna (Palivere, Risti, Taebla) andmed kokkuliidetuna võrdluses Oru koolipiirkonnaga on ära toodud lisa (Lisa 1 ja Lisa 2).

Teiste omavalitsuste koolides õpib põhikooliastmes 2014/2015 õppeaastal 40 Lääne-Nigula valla õpilast. Nendest 29 õpib Haapsalu linna koolides, teistest omavalitsustest on esindatud Tallinna linn, Ridala vald, Noarootsi vald (Tabel 3).

3. Põhikooliealiste laste (vanus 7-15) arvu prognoos Lääne-Nigula vallas aastani 2030

Seisuga 01.01.2015 elab Lääne-Nigula vallas 363 põhikooliealist last. Kui lähtuda 2015. aastal vallas elavate laste arvust vanuses 0-6, siis on näha, et kahel järgneval õppeaastal 1. klassi astujate arv väheneb ning seejärel hakkab pisut suurenema (Joonis 5). Samuti on näha, et kui 2015. aastal elab vallas 10-aastaseid lapsi 54, siis nii suurt ühe aastakäigu lapsi enam peale tulemas ei ole, mistõttu üldtrendina juba sündinud laste arv vallas väheneb.



Joonis 5. 0-15-aastaste laste arv Lääne-Nigula vallas sisuga 01.01.2015 (Allikas: rahvastikuregister)

Käesolevas töös esitatakse laste arvu prognoos kahe stsenaariumina:

I stsenaarium, kus arvestatakse valla sisemist olemasolevat rahvastikupotentsiaali, rännet ei arvestata.

II stsenaarium, kus lisaks valla olemasolevale rahvastikupotentsiaalile arvestatakse ka rännet.

Rahvastikuprognoosi puhul tuleb panna tähele, et:

- rahvastikukogumid on piisavalt väikesed, mistõttu on need märkimisväärselt mõjutatavad üksikute sündmuste toimumisest, mis pole võimalik prognoosimisel arvesse võtta;

- mida kaugemale prognoosiperiood ulatub, seda suurema tõenäosusega prognoosi ebatäpsus kasvab.

Kuna tulevik on juba olemuslikult prognoos, siis tuleb igasse sellisesse tegevusse alati suhtuda kriitiliselt. Teatud abi tuleviku paremal mõistmisel on kui koostada rahvastikuprognoos mitmevariandilisena, mis annab võimaluse kõrvutada rahvastiku erinevaid arenguloogikaid ja jälgida, millised on võimalikud muutused ja seda arvestades kavandada meetmeid mittesoovitavate arengute mõjutamiseks.

3.1. Põhikooliealiste laste ja õpilaste arvu prognoos aastani 2030, I stsenaarium

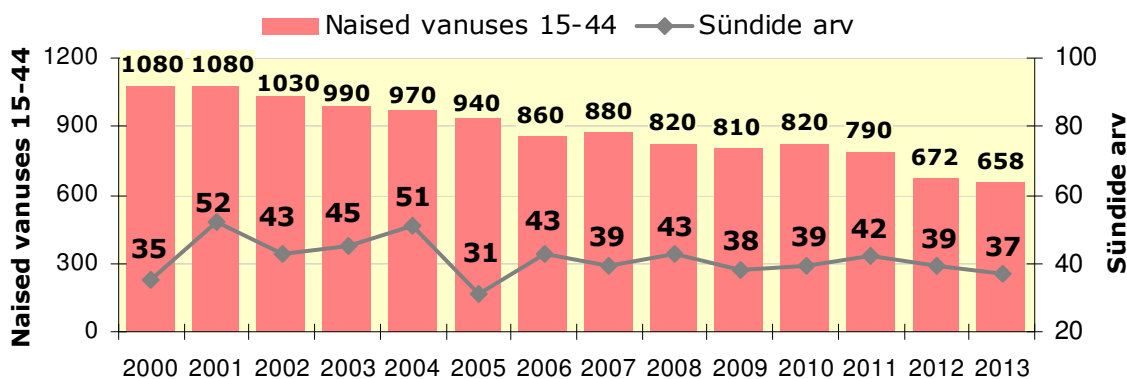
3.1.1. Põhikooliealiste laste arvu prognoos

Laste arvu prognoosi koostamise eelduseks on, et sündimus vallas jääb perioodi 2008-2014 tasemele (sünnituskordajad Tabel 4) ja ränne vallas on tasakaalus ning sellega ei arvestata.

Tabel 4. Sünnituskordajad naiste vanusegruppide lõikes

Vanusegrupp	15-19	20-24	25-29	30-34	35-39	40-44
Sünnituskordaja	0,012	0,035	0,110	0,100	0,048	0,013

Sündide arv Lääne-Nigula vallas on püsunud viimased 10 aastat suhteliselt stabiilne (36-40 last). Selle põhjuseks on asjaolu, et kuigi naiste arv vanuses 15-44 vallas väheneb, on sünnitusikka jõudnud arvukas põlvkond naisi vanuses 20-29, mis tähendab, et vallas on sünnitusealiste naiste hulgas toimunud oluline noorenemine (Joonis 6).



Joonis 6. Sünnide arv ja sünnitusealiste naiste arv Lääne-Nigula vallas (allikas: ESA)

Tabel 5. Sünnide arvu prognoos aastani 2030, I stsenaarium

Aasta	Lääne-Nigula vald		Oru piirkond		Palivere piirkond		Risti piirkond		Taebla piirkond	
	N 15-44	Sündide arv	N 15-44	Sündide arv	N 15-44	Sündide arv	N 15-44	Sündide arv	N 15-44	Sündide arv
2015	677	36	126	7	131	7	135	7	285	15
2020	663	39	119	7	121	7	132	8	291	16
2025	647	37	116	6	120	7	132	8	279	16
2030	645	33	116	6	121	6	131	6	277	15

Nii valla kui ka koolipiirkondade põhikoolialiste laste arvu prognoos põhineb rahvastikuregistri andmetel vallas elavate laste arvule (vanus 0-15) ja sünnituseas naiste (vanus 15-44) arvule ning nende vanusstruktuurile seisuga 01.01.2015. Tehnilised tabelid arvutustega nii valla kui koolipiirkondade lõikes on ära toodud töö lisa (Lisa 3 - Lisa 7).

Prognoosi järgi sündide arv vallas aastaks 2020 pisut suureneb ja jääb sellele tasemele püsima paariks aastaks. Selle põhjuseks on rohkearvulise noorte naiste põlvkonna jõudmine sünnitusikka (2015. a. seisuga vanuses 20-29). Prognoosi kohaselt elab 2030. aastal Lääne-Nigula vallas põhikoolialisi lapsi veidi enam kui 340, mis on 6% vähem kui 2015. aastal (Tabel 6).

Tabel 6. Põhikoolialiste laste arvu prognoos Lääne-Nigula valla koolipiirkondade lõikes aastani 2030, I stsenaarium

Piirkond	Aasta	7-15 a laste arv	Osakaal võrreldes 2015	7-10 a laste arv	Osakaal võrreldes 2015	11-15 a laste arv	Osakaal võrreldes 2015
Oru piirkond	2015	67	100%	28	100%	39	100%
	2020	67	100%	29	104%	38	97%
	2025	57	85%	23	83%	34	87%
	2030	58	87%	28	100%	30	77%
Palivere piirkond	2015	76	100%	36	100%	40	100%
	2020	73	96%	29	81%	44	122%
	2025	63	83%	23	63%	40	111%
	2030	56	74%	27	75%	29	82%
Risti piirkond	2015	63	100%	26	100%	37	100%
	2020	69	110%	38	146%	31	119%
	2025	79	125%	34	130%	45	173%
	2030	74	117%	32	123%	42	160%
Taebla piirkond	2015	155	100%	86	100%	69	100%
	2020	154	99%	53	62%	101	117%
	2025	135	87%	66	77%	69	80%
	2030	149	96%	67	78%	82	95%

Kuigi kolme koolipiirkonna potentsiaal (Oru, Palivere, Risti) on esmapilgul suhteliselt võrdne, eelkõige sündide arvu osas, on koolipiirkondade elanikkonna praegune vanusstruktuur erinev ning sellest tingituna on erinevad ka prognoosi tulemused. Rahvastiku soolis-vanuselise struktuuri koolipiirkondade lõikes on ära toodud töö lisa (Lisa 8). Näiteks elab 2015. aasta alguse seisuga Palivere koolipiirkonnas ainult 3 alla 1-aastast last, samal ajal Risti koolipiirkonnas 10 last.

Koolipiirkondade lõikes väheneb 2015. aastaga võrreldes 2030. aastaks kõige enam 7-15-aastaste laste arv Palivere piirkonnas (üle 25%). Oru koolipiirkonnas väheneb laste arv vastavalt prognoosile ligi 13%, Taebla koolipiirkonnas 4%. Risti piirkonnas põhikoolialiste laste arv suureneb 2030. aastaks 15% võrra.

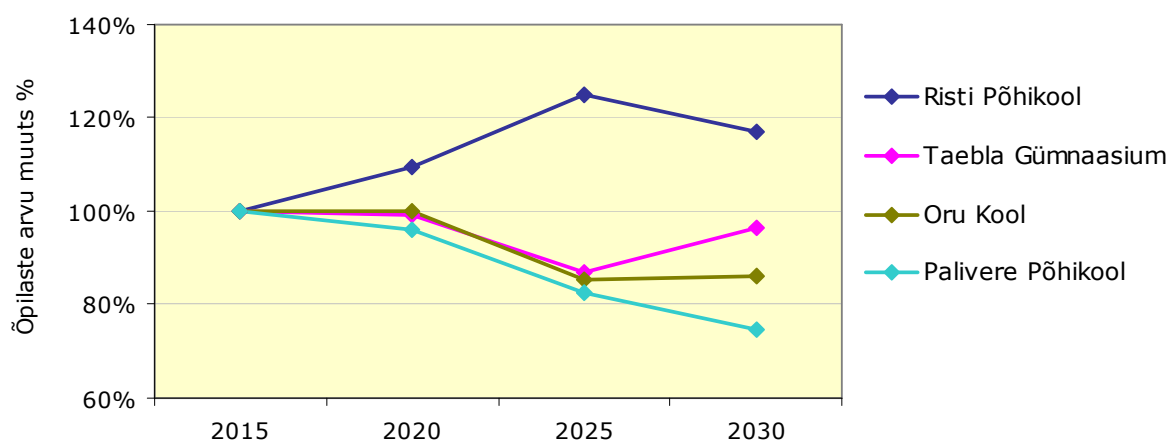
3.1.2. Õpilaste arvu prognoos

Koolide õpilaste arvu prognoosimisel on oluliseks mõjutaks ka õpilasaranne. Lääne-Nigula valla koolides on 2014/2015 teistest omavalitsustest pärit õpilaste osakaal suurim Oru Koolis (37%). On võimalik, et järgnevatel aastatel õpilasaranne naaberomavalitsustest Oru Kooli suureneb veelgi, kuna kool pakub maakonnas võimalust hariduslike erivajadustega lastele õppida lihtsustatud ainekava (LÕK) alusel. Alates 2007/2008 õppeaastast, mil kool pakub LÕK võimalust, on õpilaste arv aasta-aastalt suurenenud, võrreldes 2007/2008 ja 2014/2015 on õpilaste arv suurenenud 25%.

Ülejäänud kolmes Lääne-Nigula valla koolis, kus teiste omavalitsuste õpilaste osakaal kokku klassides 1-9 jääb alla 10%, on õpilaste arv samal perioodil vähenenud: Taebla Gümnaasiumi põhikooliastmes 30%, Palivere Põhikoolis 25% ja Risti Põhikoolis 11%. Põhjuseks on Lääne-Nigula valla rahvastiku vähenemine, seejuures vanusegrupis 10-14 vähenemine ligi 50%.

Õpilaste arvu prognoosimisel Lääne-Nigula valla koolide lõikes on aluseks võetud õpilasränne 2014/2015 õppeaasta tasemel (andmed Lisa 1 ja Tabel 3). Arusaadavalt on selles valdkonnas mobiilsuses võimalikud kiired muutused, mistõttu on oluline mitte keskenduda numbritele, vaid üldistele trendidele.

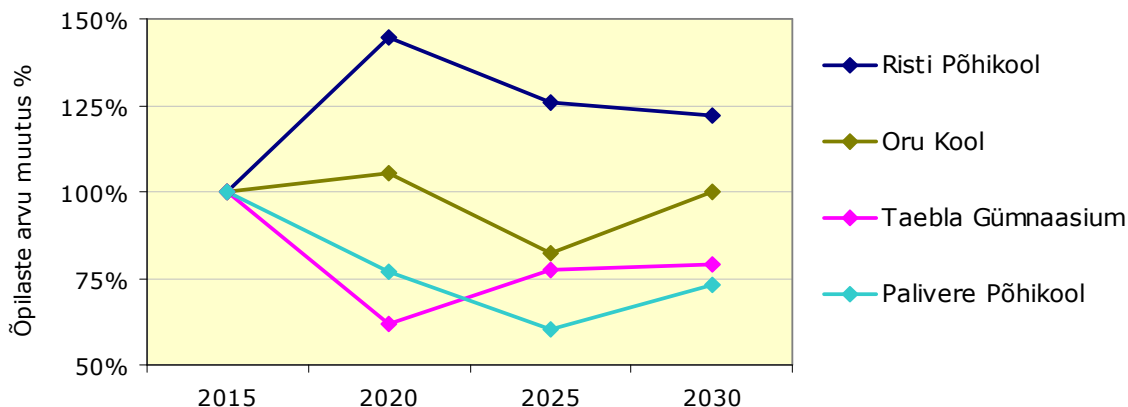
Nimetatud eeldustel prognoosi kohaselt väheneb aastaks 2030 põhikooli õpilaste arv kõige enam Palivere Põhikoolis - kuni 25%, mis on 55-65 õpilast. Oru Koolis toimub samuti õpilaste arvu vähenemine, seda 10-15% piires, õpilaste arv jääb vahemikku 90-80. Taebla Gümnaasiumis püsib õpilaste arv suhteliselt stabiilsena, koolis õpilb ka 2030. aastal 130 õpilast või veidi enam. 2025. aastal toimub õpilaste arvu 10-15% vähenemine. Risti Põhikoolis õpilaste arv järgnevatel aastatel suureneb kuni 15% ehk 75-80 õpilaseni (Joonis 7).



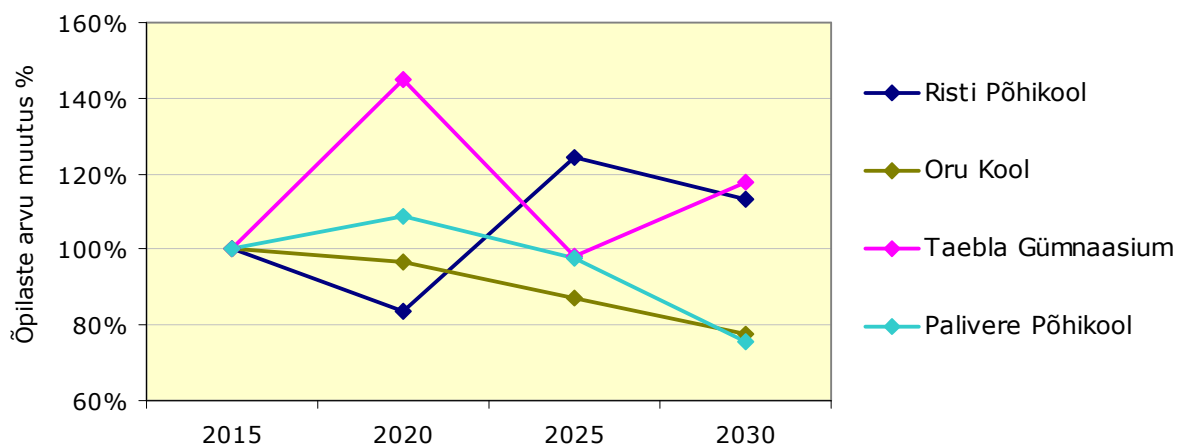
Joonis 7. Õpilaste arvu prognoos Lääne-Nigula valla koolides põhikooliastmes aastani 2030, I stsenaarium.

Kui analüüsida õpilaste arvu muutumist klasside 1-4 ja 5-9 lõikes, siis seoses laste vanusstruktuuri erinevusega koolipiirkondades, on koolide vahelised erinevused märgatavad. Palivere Põhikoolis toimub õpilaste vähenemine suhteliselt samas suurusjärgus nii 1-4 klasside kui 5-9 klasside lõikes (20-25%). Oru Põhikoolis 1-4 klassis

püsib õpilaste arv suhteliselt stabiilsena, 5-9 klassis õpilaste arv väheneb, kuna 2015. aasta seisuga õpib nendes klassides suur laste põlvkond, järgnevatel aastatel algklassidest peale tulevate laste arv järjest väheneb. Taebla Gümnaasiumis õpib 2015. aastal 1-4 klassides arvukas põlvkond lapsi, 2016-2030 jooksul enam nii palju õpilasi algklassidesse õppima ei asu. Seetõttu toimub 1-4 klassides edaspidi õpilaste arvu vähenemine 20%, samal ajal kui 5-9 klassis õpilaste arv suureneb. Risti Põhikoolis on prognoosi kohaselt suurem õpilaste arvu kasv 1-4 klassis, 5-9 klassis on õpilaste arvu suurenemine väiksem, kuna võtab aega, et suurem sünnipõlvkond nendesse klassidesse jõuab.



Joonis 8. Õpilaste arvu prognoos Lääne-Nigula valla koolides aastani 2030, 1-4 klass, I stsenaarium



Joonis 9. Õpilaste arvu prognoos Lääne-Nigula valla koolides aastani 2030, 5-9 klass, I stsenaarium

3.2. Laste arvu prognoos aastani 2030, II stsenaarium

Prognoosi koostamise lähtetingimuseks on, et sündimus vallas jääb perioodi 2008-2014 tasemele (sünnimuskordajad tabelis 4) ja rändesaldo on arvestuslikult -20 inimest aastas ja väljaränne on vanusegruppides 20- 24, 25- 29 ja 30- 34.

Tabel 7. Sünnide arvu prognoos aastani 2030, II stsenaarium

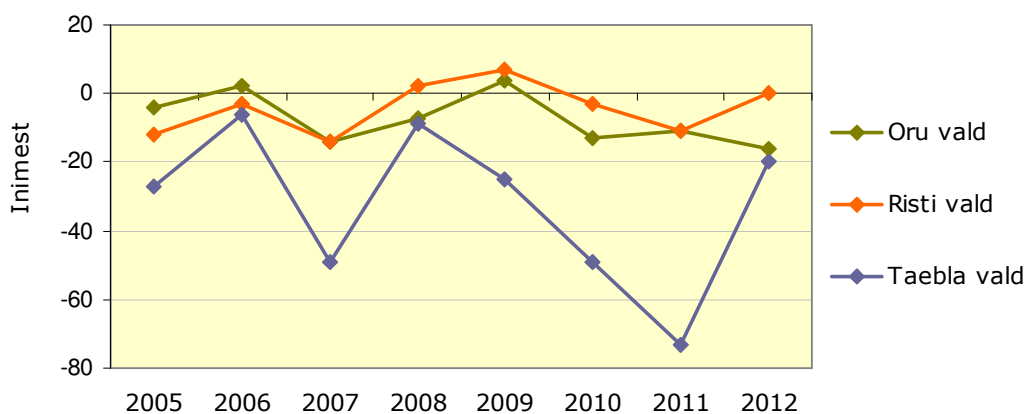
Aasta	Lääne-Nigula vald		Oru piirkond		Palivere piirkond		Risti piirkond		Taebla piirkond	
	N 15-44	Sündide arv	N 15-44	Sündide arv	N 15-44	Sündide arv	N 15-44	Sündide arv	N 15-44	Sündide arv
2015	673	36	133	6	131	7	124	8	285	15
2020	659	34	120	6	116	6	132	8	291	14
2025	629	33	99	5	102	5	149	10	279	13
2030	599	30	112	5	109	5	101	7	277	13

Väljarände stsenaariumi korral sündide arv vallas ei suurene, vaid väheneb tasapisi paari lapse võrra aastas (Tabel 8). Seega väheneb ka laste arv vanusegruppides 0-4 ja 5-9, kusjuures vanusegrupis 0-4 on vähenemine kiirem. Sündide arvu languse põhjuseks noorte väljaränne.

Tabel 8. Laste arvu prognoos vanusegruppide lõikes Lääne-Nigula vallas aastani 2030, II stsenaarium

Vanuse-grupp	0-4	Osakaal	5-9	Osakaal	10-14	Osakaal	15-19	Osakaal	Kokku
2015	195	100%	191	100%	201	100%	238	100%	825
2020	170	87%	200	105%	210	104%	225	95%	805
2025	150	77%	170	89%	220	109%	240	101%	780
2030	140	72%	160	85%	195	97%	250	105%	745

Kuna valla koolipiirkondades on erinev rahvastiku vanusstruktuur ja erinevad väljarände näitajad, on rahvastikumuutused piirkondade lõikes erinevad. Rändesaldode erinevus on välja toodud joonisel 10.



Joonis 10. Rändesaldod Oru vallas, Risti vallas ja Taebla vallas 2005-2012 (Allikas: ESA)

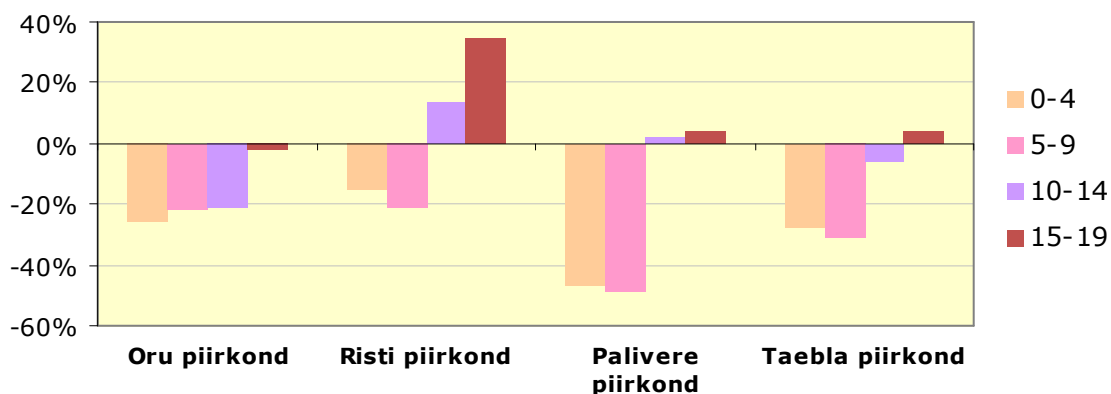
Suurima negatiivse rändesaldoga oli 2005-2012 Taebla vald, keskmine näitaja -32 inimest aastas. Oru vallas oli samal perioodil rändesaldo keskmiselt -7 inimest ja Risti vallas -4 inimest aastas. Piirkondliku prognoosi tegemisel on arvestuslik rändesaldo (-20) jagatud piirkondade vahel proportsionaalselt: Oru piirkond 15%, Risti piirkond 9%, Taebla ja Palivere piirkond 38%.

Tabel 9. Laste arvu prognoos Lääne-Nigula vallas aastani 2030 koolipiirkondade lõikes, II stsenaarium

Oru piirkond									
Vanuse-grupp	0-4	Osakaal	5-9	Osakaal	10-14	Osakaal	15-19	Osakaal	Kokku
2015	34	100%	32	100%	38	100%	41	100%	145
2020	30	88%	35	109%	30	105%	40	98%	140
2025	25	74%	30	86%	40	105%	30	73%	125
2030	25	74%	25	83%	30	79%	40	98%	120

Risti piirkond									
Vanuse-grupp	0-4	Osakaal	5-9	Osakaal	10-14	Osakaal	15-19	Osakaal	Kokku
2015	47	100%	33	100%	35	100%	37	100%	152
2020	40	85%	50	152%	30	86%	40	108%	160
2025	40	85%	40	80%	50	143%	40	100%	170
2030	40	85%	40	100%	40	114%	50	125%	170
Palivere piirkond									
Vanuse-grupp	0-4	Osakaal	5-9	Osakaal	10-14	Osakaal	15-19	Osakaal	Kokku
2015	38	100%	39	100%	43	100%	54	100%	174
2020	30	79%	40	102%	50	116%	50	93%	170
2025	20	53%	35	90%	50	116%	60	111%	165
2030	20	53%	30	77%	44	102%	56	103%	150
Taebla piirkond									
Vanuse-grupp	0-4	Osakaal	5-9	Osakaal	10-14	Osakaal	15-19	Osakaal	Kokku
2015	76	100%	87	100%	85	100%	106	100%	354
2020	65	86%	70	80%	100	118%	100	94%	335
2025	60	79%	60	67%	90	106%	110	104%	320
2030	55	72%	60	67%	80	94%	110	104%	305

Rändestsenaariumi järgi väheneb perioodil 2015-2030 laste arv vanuses 0-4 ja 5-9 piirkondade lõikes kõige enam Palivere piirkonnas ja Taebla piirkonnas. Oru piirkonnas, kus rahvastiku vanusstruktuur 2015. aasta seisuga on võrreldav Palivere ja Taebla piirkonna omaga, on väiksem rahvastiku väljaränne ning seetõttu on laste arvu vähenemine aeglasem. Risti piirkonnas, kus laste osakaal rahvastikust 2015. aastal (vanus 0-4) on suurem kui ülejäänud kolmes piirkonnas ja väljaränne suhteliselt väike, väheneb 2030. aastaks laste arv (vanus 0-9) võrreldes teiste piirkondadega kõige vähem. Laste arv vanuses 10-14 Risti piirkonnas aastaks 2030 suureneb, kuna praegune põlvkond vanuses 0-4 on rohkearvuline. Paliveres ja Taeblas jääb laste arv vanuses 10-14 püsima suhteliselt stabiilsena, Oru piirkonnas 10-14-aastaste laste arv 2030. aastaks väheneb.



Joonis 11. Laste arvu muutus piirkondades perioodil 2015-2030 vanusegruppide lõikes, II stsenaarium

Kokkuvõte

Lääne-Nigula valla rahvastik väheneb, perioodil 2005-2014 1,4% võrra aastas. Elanike arvu vähenemise põhjuseks on rahvastiku väljaränne. Loomulik iive on vallas viimastel aastatel suurenenud, kuid on siiski negatiivne.

Lähiaastatel jõuab sünnitusikka suhteliselt suurearvuline põlvkond naisi (vanuses 20-29) ning see loob eelduse, et sündide arv vallas pigem ei lange, vaid püsib viimase 10 aasta tasemel 38-40 sündi aastas. Selline sündide arv koos tasakaalustatud rändega tagab põhikooliealiste laste arvu stabiilsuse kuni 2020. aastani. Aastaks 2030 laste arv siiski väheneb, võrreldes 2015. aastaga on vähenemine 6-8%.

Valla koolipiirkondades on erinev elanike vanusstruktuur, sealjuures on erinevused ka laste arvus vanusegrupiti. Seetõttu, kuigi põhikooliealiste laste arv vallas tasakaalustatud rände tingimustes lähiaastatel ei muutu, toimuvad siiski muutused koolipiirkondade lõikes: Risti koolipiirkonnas kuni aastani 2020 laste arv suureneb, Oru ja Taebla piirkonnas jääb stabiilseks ja Palivere piirkonnas väheneb.

Oru ja Palivere piirkonnas toimub laste arvu vähenemine tasakaalustatud rände korral vanuses 7-15 ühtlaselt. Taebla piirkonnas, kus 2015. aastal on lapsi vanuses 7-10 rohkem kui vanuses 11-15, toimub edaspidi 7-10-aastaste laste arvu vähenemine ning 11-15 vanusegrupis arvukuse suurenemine (praeguste 7-10 vanusegrupi arvel). Risti piirkonnas suureneb 2020. aastaks 7-10 aastaste laste arv (praegune sünnipõlvkond) ning peale aastat 2020 hakkab 11-15-aastaste arv suurenema ja nooremate laste arv vähenema.

Õpiränne on vallas positiivne - rohkem on neid, kes tulevad Lääne-Nigula valda õppima mujalt kui neid, kes lähevad õppima väljapoole valda. Kõige rohkem on teistest omavalitsusüksustest pärit lapsi Oru Koolis, üle 35% õpilaskonnast. Teistes koolides on naaberomavalitsustest pärit laste arv alla 10% õpilaskonnast. Lääne-Nigula valla lapsed käivad väljaspoole oma valda põhiliselt Haapsalu linna koolides. Oluline on, et valla haridusasutused on konkurentsivõimelised ja lapsevanemad eelistaksid ka edaspidi kodulähedast kooli ning õpiränne vallast välja ei suureneks.

Väljaränne mõjutab oluliselt valla elanikkonna suurust ja ka põhikooliealiste laste arvu. Perioodil 2005-2013 oli aastakeskmise väljarände saldo - 42 inimest. Kui arvestada, et kuni aastani 2030 rändab igal aastal vallast välja 20 inimest, põhiliselt vanusegruppide 20-34, siis väheneb sündide arv vallas aastaks lapseni aastas 2030. aastaks ning väheneb laste arv kõikides vanusegruppides. Kõige kiirem vähenemine toimub 0-4-aastaste vanusegrupis - aastaks 2020 on vähenemine 10-13%, alates 2020. aastast väheneb ka 5-9-aastaste laste arv. Piirkondlikult toimub laste arvu vähenemine eelkõige Palivere ja Taebla piirkonnas, kuna vastavalt 2005-2013 rändenäitajatele, kasutati nendes prognoosimudelid suuremaid rändekordajaid kui Oru ja Risti piirkonnas.

Valla arengu ja rahvastikuprotsesside jätkusuutlikkuse seisukohast on oluline, et sisseränne muutuks positiivseks ja sünnitusikka jõudnud naised ei lahkuku koduvallast. Selleks on vajalik, et Lääne-Nigula vald:

- ✓ pakub lastesõbralikku elukeskkonda ja tagab lasteasutuste konkurentsivõime, sh kodulähedase kvaliteetse õpikeskkonna alus- ja põhihariduse omandamiseks;
- ✓ toetab õpetajaid ja haridusasutuste omanäolisust, õppimisvõimaluste atraktiivsuse suurendamist õppijatele, sh neile, kes elavad väljaspool või soovivad elama asuda Lääne-Nigula valda;
- ✓ tagab valla aeg-ruumilise lõimumise ja transpordiühenduse Haapsalu linnaga, et tagada hariduse omandamise kättesaadavus, sh erivajadusega lastele;

- ✓ toetab töökohtade arvu säilimist ja uute töökohtade loomist vallas, mis pakuvad mitmekesiseid ja hästi tasustatud töövõimalusi, millega luua eeldusi elanike põlisuseks ja toimetulekuks ning uute elanike lisandumiseks.

Lisad

Lisa 1. Õpilasaranne Lääne-Nigula valla koolides 2014/2015 õppeaastal (Allikas: Lääne-Nigula VV)

1 - 4 klass	Õpilaste arv kokku	Oma koolipiirkonnast	Osakaal	Oma valla teistest koolipiirkondadest	Osakaal	Teistest omavalit-sustest	Osakaal
Oru Kool	39	25	64,1%	1	2,6%	13	33,3%
Palivere Põhikool	30	27	90,0%	1	3,3%	2	6,7%
Risti Põhikool	27	25	92,6%	2	7,4%	0	0,0%
Taebla Gümnaasium	76	72	94,7%	1	1,3%	3	3,9%
Kokku	172	149	86,6%	5	2,9%	18	10,5%

5 - 9 klass	Õpilaste arv kokku	Oma koolipiirkonnast	Osakaal	Oma valla teistest koolipiirkondadest	Osakaal	Teistest omavalit-sustest	Osakaal
Oru Kool	63	37	58,7%	1	1,6%	25	39,7%
Palivere Põhikool	45	43	95,6%	1	2,2%	1	2,2%
Risti Põhikool	37	32	86,5%	0	0%	5	13,5%
Taebla Gümnaasium	62	52	83,9%	1	1,6%	9	14,5%
Kokku	207	164	79,2%	3	1,4%	40	19,3%

Lisa 2. Õpilasaranne Lääne-Nigula valla koolipiirkondades 2014/2015 õppeaastal (Allikas: Lääne-Nigula VV)

Palivere, Risti, Taebla koolipiirkonnad kokku	Õpilaste arv kokku	Oma koolipiirkonnast	Osakaal	Oma valla teistest koolipiirkondadest	Osakaal	Teistest omavalit-sustest	Osakaal
1-4 klass	133	124	96,2%	4	0,0%	5	3,8%
5-6 klass	144	127	88,2%	2	1,4%	15	10,4%
1-9 klass	277	251	90,6%	6	2,2%	20	7,2%

Oru koolipiirkond	Õpilaste arv kokku	Oma koolipiirkonnast	Osakaal	Oma valla teistest koolipiirkondadest	Osakaal	Teistest omavalit-sustest	Osakaal
1-4 klass	39	25	64,1%	1	2,6%	13	33,3%
5-9 klass	63	37	58,7%	1	1,6%	25	39,7%
1-9 klass	102	62	60,8%	2	2,0%	38	37,2%

Lisa 3. Põhikooliealiste laste arvu prognoos Lääne-Nigula vallas aastani 2030, I stsenaarium

Vanus Aasta	7-a	8-a	9-a	10-a	11-a	12-a	13-a	14-a	15-a	Kokku
2016	38	47	43	33	54	32	40	41	34	362
2017	30	38	47	43	33	54	32	40	41	358
2018	39	30	38	47	43	33	54	32	40	356
2019	41	39	30	38	47	43	33	54	32	357
2020	39	41	39	30	38	47	43	33	54	364
2021	39	39	41	39	30	38	47	43	33	349
2022	37	39	39	41	39	30	38	47	43	353
2023	36	37	39	39	41	39	30	38	47	346
2024	37	36	37	39	39	41	39	30	38	337
2025	38	37	36	37	39	39	41	39	30	337
2026	38	38	37	36	37	39	39	41	39	345
2027	39	38	38	37	36	37	39	39	41	344
2028	39	39	38	38	37	36	37	39	39	342
2029	39	39	39	38	38	37	36	37	39	342
2030	39	39	39	39	38	38	37	36	37	341

Lisa 4. Põhikooliealiste laste arvu prognoos Lääne-Nigula vallas Oru koolipiirkondade lõikes aastani 2030, I stsenaarium

Vanus Aasta	7-a	8-a	9-a	10-a	11-a	12-a	13-a	14-a	15-a	Kokku
2016	10	6	6	7	9	6	9	10	4	67
2017	3	10	6	6	7	9	6	9	10	66
2018	12	3	10	6	6	7	9	6	9	68
2019	6	12	3	10	6	6	7	9	6	65
2020	8	6	12	3	10	6	6	7	9	67
2021	5	8	6	12	3	10	6	6	7	63
2022	3	5	8	6	12	3	10	6	6	59
2023	7	3	5	8	6	12	3	10	6	60
2024	7	7	3	5	8	6	12	3	10	60
2025	7	7	7	3	5	8	6	12	3	57
2026	7	7	7	7	3	5	8	6	12	61
2027	7	7	7	7	7	3	5	8	6	56
2028	7	7	7	7	7	7	3	5	8	57
2029	7	7	7	7	7	7	7	3	5	56
2030	7	7	7	7	7	7	7	7	3	58

Lisa 5. Põhikooliealiste laste arvu prognoos Lääne-Nigula vallas Palivere koolipiirkonnas aastani 2030, I stsenaarium.

Vanus Aasta	7-a	8-a	9-a	10-a	11-a	12-a	13-a	14-a	15-a	Kokku
2016	8	12	10	4	10	5	15	3	10	77
2017	5	8	12	10	4	10	5	15	3	72
2018	7	5	8	12	10	4	10	5	15	76
2019	10	7	5	8	12	10	4	10	5	71
2020	7	10	7	5	8	12	10	4	10	73
2021	11	7	10	7	5	8	12	10	4	74
2022	3	11	7	10	7	5	8	12	10	73
2023	7	3	11	7	10	7	5	8	12	70
2024	7	7	3	11	7	10	7	5	8	64
2025	7	7	7	3	11	7	10	7	5	63
2026	7	7	7	7	3	11	7	10	7	64
2027	7	7	7	7	7	3	11	7	10	64
2028	7	7	7	7	7	7	3	11	7	60
2029	7	7	7	7	7	7	7	3	11	61
2030	7	7	7	7	7	7	7	7	3	54

Lisa 6. Põhikooliealiste laste arvu prognoos Risti koolipiirkonnas aastani 2030, I stsenaarium

Vanus Aasta	7-a	8-a	9-a	10-a	11-a	12-a	13-a	14-a	15-a	Kokku
2016	5	7	6	7	6	6	8	6	9	60
2017	8	5	7	6	7	6	6	8	6	59
2018	8	8	5	7	6	7	6	6	8	61
2019	14	8	8	5	7	6	7	6	6	67
2020	8	14	8	8	5	7	6	7	6	69
2021	7	8	14	8	8	5	7	6	7	70
2022	10	7	8	14	8	8	5	7	6	73
2023	7	10	7	8	14	8	8	5	7	74
2024	8	7	10	7	8	14	8	8	5	76
2025	8	8	7	10	7	8	14	8	8	79
2026	8	8	8	7	10	7	8	14	8	79
2027	8	8	8	8	7	10	7	8	14	79
2028	8	8	8	8	8	7	10	7	8	73
2029	8	8	8	8	8	8	7	10	7	73
2030	8	8	8	8	8	8	8	7	10	74

Lisa 7. Põhikooliealiste laste arvu prognoos Taebla koolipiirkonnas aastani 2030, I stsenaarium

Vanus Aasta	7-a	8-a	9-a	10-a	11-a	12-a	13-a	14-a	15-a	Kokku
2016	15	22	21	15	28	15	8	22	11	157
2017	14	15	22	21	15	28	15	8	22	160
2018	12	14	15	22	21	15	28	15	8	150
2019	11	12	14	15	22	21	15	28	15	153
2020	16	11	12	14	15	22	21	15	28	154
2021	16	16	11	12	14	15	22	21	15	142
2022	20	16	16	11	12	14	15	22	21	147
2023	15	20	16	16	11	12	14	15	22	141
2024	15	15	20	16	16	11	12	14	15	134
2025	16	15	15	20	16	16	11	12	14	135
2026	16	16	15	15	20	16	16	11	12	137
2027	16	16	16	15	15	20	16	16	11	141
2028	17	16	16	16	15	15	20	16	16	147
2029	17	17	16	16	16	15	15	20	16	148
2030	17	17	17	16	16	16	15	15	20	149

Lisa 8. Rahvastiku soolis-vanuseline struktuur Lääne-Nigula valla koolipiirkondade lõikes seisuga 01.01.2015

