

## LÄÄNE-NIGULA VALLA 2020. AASTA EELARVE TÄITMINE

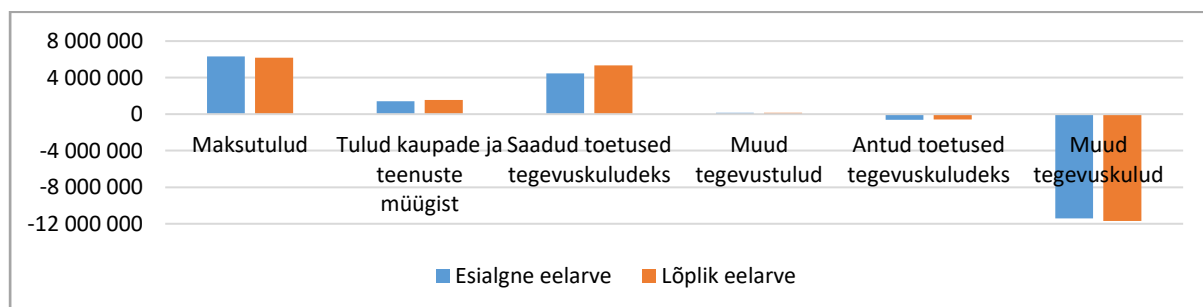
Tuhandetes eurodes

	Esialgne eelarve	Lõplik eelarve	Täitmine	%
<b>OSA 1. PÕHITEGEVUSE TULUD</b>	<b>12 349</b>	<b>13 214</b>	<b>13 295</b>	<b>101%</b>
30 Maksutulud	6 331	6 171	6 332	103%
32 Tulud kaupade ja teenuste müügist	1 413	1 565	1 363	87%
35 Saadud toetused tegevuskuludeks	4 461	5 327	5 341	100%
38 Muud tegevustulud	144	151	259	172%
<b>OSA 2. PÕHITEGEVUSE KULUD</b>	<b>-12 020</b>	<b>-12 273</b>	<b>-11 110</b>	<b>91%</b>
4 Antud toetused tegevuskuluks	-618	-581	-418	72%
5,6 Muud tegevuskulud	-11 402	-11 692	-10 692	91%
<b>PÕHITEGEVUSE TULEM</b>	<b>329</b>	<b>941</b>	<b>2 185</b>	<b>232%</b>
<b>OSA 3. INVESTEERIMISTEGEVUS</b>	<b>-3 171</b>	<b>-3 783</b>	<b>-3 247</b>	<b>86%</b>
Põhivara müük (+)	50	50	132	264%
Põhivara soetus (-)	-2 358	-3 149	-2 440	77%
Põhivara soetuseks saadav sihtfinantseerimine (+)	692	975	592	61%
Põhivara soetuseks antav sihtfinantseerimine (-)	-335	-439	-313	71%
Osaluste soetus (-)	-1 175	-1 175	-1 175	100%
Finantskulud (-)	-45	-45	-43	96%
<b>EELARVE TULEM</b>	<b>-2 842</b>	<b>-2 842</b>	<b>-1 062</b>	<b>37%</b>
<b>OSA 4. FINANTSEERIMISTEGEVUS</b>	<b>1 971</b>	<b>1 971</b>	<b>1 094</b>	<b>56%</b>
Kohustiste võtmine (+)	2 400	2 400	1 508	63%
Kohustiste tasumine (-)	-429	-429	-414	97%
<b>OSA 5. LIKVIIDSETE VARADE MUUTUS</b>	<b>-871</b>	<b>-871</b>	<b>32</b>	
<b>OSA 6. NÕUETE JA KOHUSTUSTE SALDODE MUUTUS</b>	<b>189</b>	<b>189</b>	<b>242</b>	

## ESIALGSE- JA LÕPLIKU EELARVE ERINEVUSED

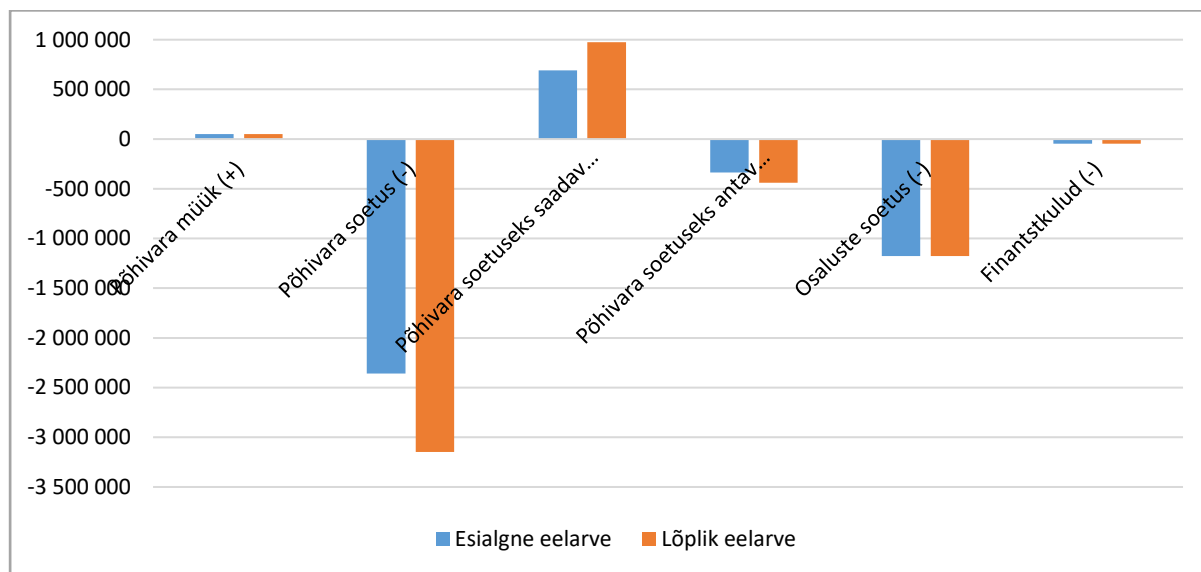
Lääne-Nigula valla 2020. aasta eelarve kinnitati vallavolikogu 16.01.2020 määrusega nr 1 ning lisaelarve võeti vastu 19.11.2020 määrusega nr 18.

Lisaelarve suuremad muudatused tulenesid riigi poolt tsüklilist majandust aktiveerivatest meetmetest. Lisaelarvega suurendati põhitegevuse tulemit 585 tuhande euro võrra, suurendades põhitegevuse tulusid 528 tuhande euro võrra ning vähendades põhitegevuse kulusid 57 tuhande euro võrra.



Joonis 1. 2020. aasta esialgse- ja lõpliku eelarve põhitegevuse tulud ja -kulud, eurodes

Põhitegevuse tulemi suurendamise arvelt lisati täiendavaid vahendeid investeerimistegevusse. Lisaks täpsustati investeerimistegevuse osa (164 tuhande euro ulatuses) tulenevalt investeringute mitterealiseerumisest varem planeeritud mahus.

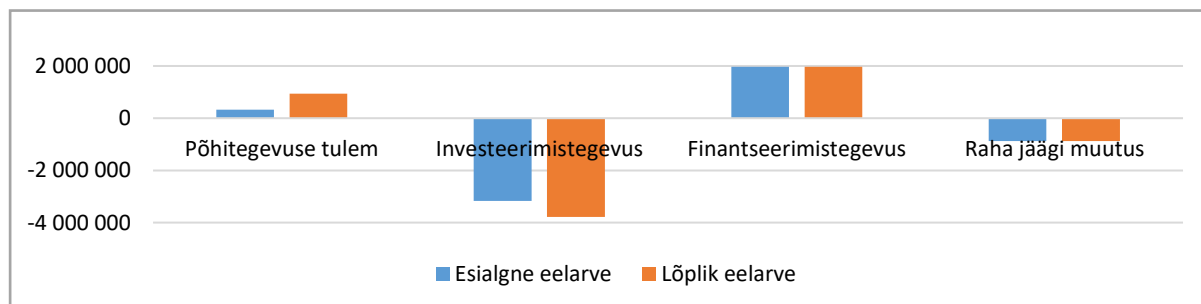


**Joonis 2.** 2020. aasta esialgse- ja lõpliku eelarve investeerimistegevus, eurodes

Lisaeelarve muudatused investeerimistegevuses:

- põhivara soetuse maht suurenes 459 tuhat eurot;
- saadavate toetuste maht põhivara soetuseks vähenes 11 tuhat eurot;
- antavate toetuste maht põhivara soetuseks suurenes 115 tuhat eurot.

Lisaeelarve võimaldas oluliselt suurendada teede ja tänavate investeringute mahtu. Täiendavate vahendite jaotusel piirkondade vahel võeti aluseks teede raha jaotuse proportsioon 2017. aasta ühinemisel.

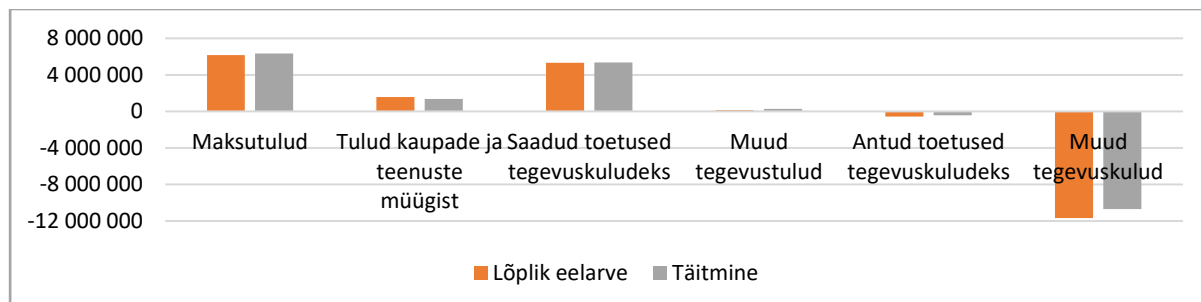


**Joonis 3.** 2020. aasta esialgse- ja lõpliku eelarve võrdlus, eurodes

Vallavalitsusele on antud luba lisada eelarve tuludesse ja kuludesse eelarveaasta jooksul laekuvad sihtotstarbelised eraldised ja täiendavad tulud. Sellest tulenevalt suurendati põhitegevuse tulusid 337 tuhat eurot ja põhitegevuse kulusid 311 tuhat eurot, põhivara soetust 331 tuhat eurot, põhivara soetuseks saadavat sihtfinantseerimist 294 tuhat eurot ning vähendati põhivara soetuseks antavat sihtfinantseerimist 11 tuhat eurot. Kokku lisati aasta jooksul eelarvesse sihtotstarbelisi eraldisi 632 tuhande euro ulatuses.

## PLANEERITUD EELARVE JA TEGELIKU TÄITMISE ERINEVUSED

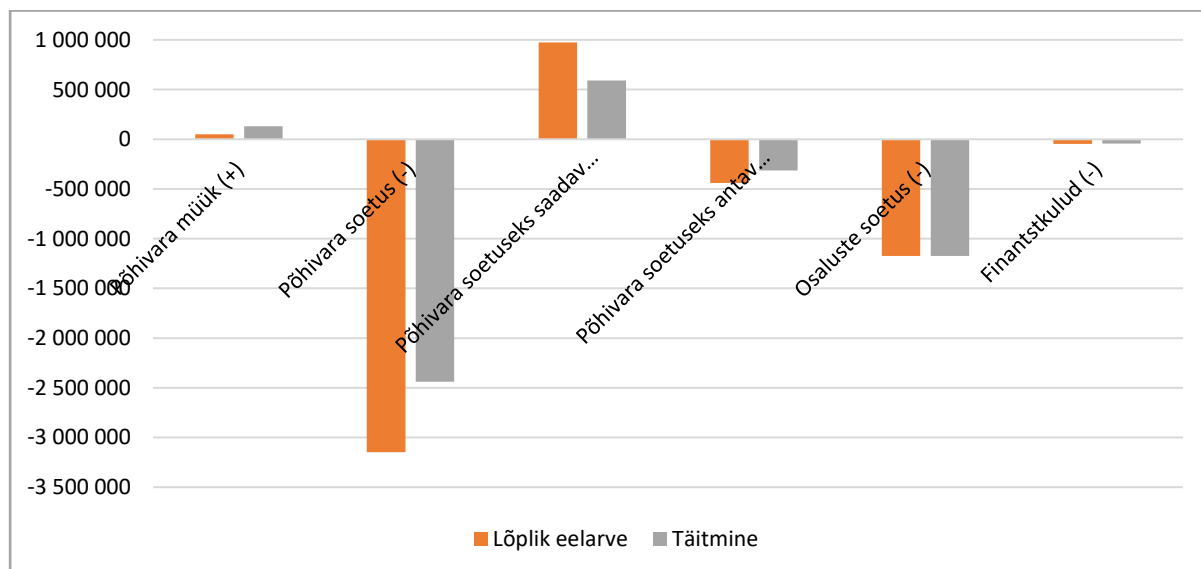
2020. aasta tegelik põhitegevuse tulude maht oli 13 295 tuhat eurot (so täitmine 101% ehk + 81 tuhat eurot). Planeeritust vähem saadi tulusid kaupade ja teenuste müügist (-202 tuhat eurot). Planeeritust enam saadi maksutulusid (+161 tuhat eurot) ning muid tegevustulusid (+109 tuhat eurot).



**Joonis 4.** 2020. aasta eelarve ja täimise põhitegevuse tulud ja -kulud, eurodes

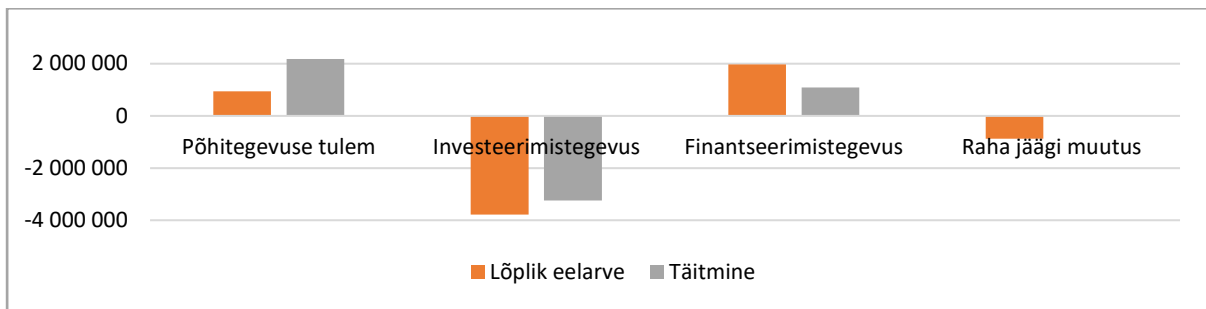
Põhitegevuse kulude tegelik maht oli 11 110 tuhat eurot (so täitmine 91% ehk -1 163 tuhat eurot), sh tegevuskuludid tehti 1 000 tuhat eurot planeeritust vähem. Võrreldes eelarvega oli personalikulude täituvus 96% (kasutamata jääk 305 tuhat eurot), majanduskulude täituvus 85% (kasutamata jääk 657 tuhat eurot) ning antavate toetuste täituvus 72% (kasutamata jääk 164 tuhat eurot). Tegevuskulude kokkuhoid tulenes suuresti vallavalitsuse otsusest piirata eelarvevahendite kasutamist seoses eriolukorra väljakuulutamise Eestis ning COVID-19 viirusest tuleneva võimaliku negatiivse mõjuga majandusele ja omavalitsuse tulebaasile. Vallavanema käskkirjaga piirati hallatavates asutustes inventari-, õppevahendite- ja ürituste kulude tegemist ning lisatasude, preemiate ja tulemustasude maksmist.

Põhitegevuse tulemikks planeeriti 941 tuhat eurot, kuid tegelik tulem oli kokkuhoitud tegevuskulude arvelt oluliselt suurem – 2 185 tuhat eurot.



**Joonis 5.** 2020. aasta eelarve ja täimise investeerimistegevus, eurodes

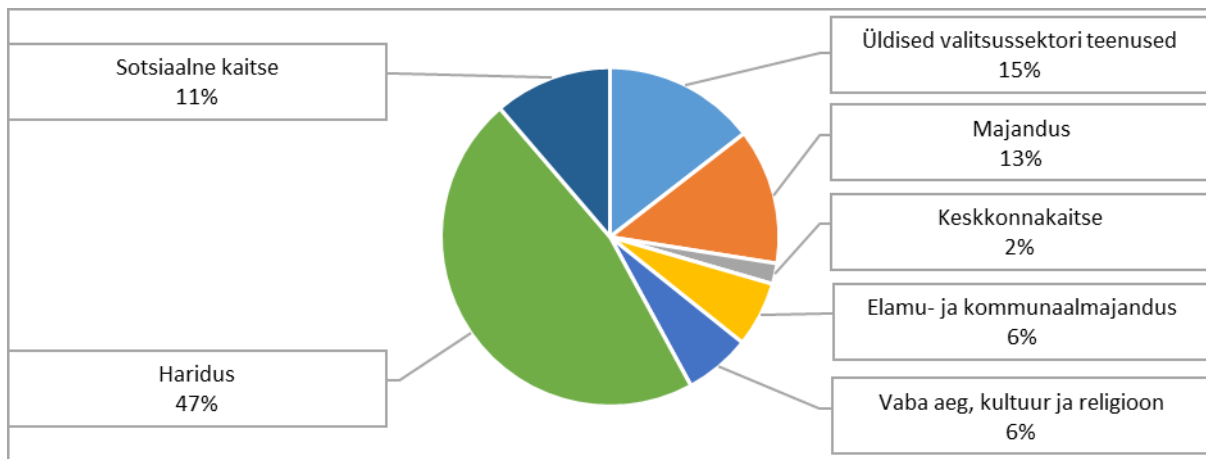
Aruandeaasta investeeringute mahuks oli planeeritud 3 149 tuhat eurot, tegelik maht oli aga 709 tuhande euro võrra väiksem (ülevaate tehtud investeeringutest leiab lisast 7). Põhivara soetuseks saadava sihtfinantseerimise tegelik maht oli võrreldes planeerituga 383 tuhande euro võrra väiksem.



**Joonis 6.** 2020. aasta eelarve ja täitmise võrdlus, eurodes

Tulenevalt mitmete investeeringute edasilükkumisest järgmisesse eelarveaastasse ei realiseeritud ka kogu planeeritud finantseerimistegevust, sh laenukohustisi võeti 2 400 tuhande euro asemel 1 508 tuhat eurot.

Aruandeaastal tehtud põhitegevuse kulude ja investeeringute jaotust tegevusvaldkondade alusel kirjeldab joonis 7.



**Joonis 7.** 2020. aastal tehtud põhitegevuse kulude ja investeeringute jaotus tegevusvaldkondade alusel

Aruandeaastal tehti 16 reservfondi kasutamise otsust ning reservfondi kasutamata jäagiks jäi 40 tuhat eurot.

Lääne-Nigula valla netovõlakoormuse piirmäär 2020. aastal on võrdne põhitegevuse tulude kogusummaga, sest see on väiksem kui 10-kordne põhitegevuse tulude ja -kulude vahe ning netovõlakoormus ulatus aruandeaasta lõpu seisuga 31%-ni piirmäärast.