

ARUTELUPABER: NÕVA KOOLI TULEVIK



Käesoleva arutelupaberi eesmärgiks on anda sisend Lääne-Nigula arengukava 2018-2026 koostamiseks, lahendada operatiivsed juhtimiskorralduslikud küsimused ning anda osapooltele (lapsevanemad, õpetajad, kogukond) vajalik kindlus edasiste sammude planeerimisel.

Meie näeme Nõva Kooli 6-klassilise kogukonnale keskendunud koolina.

Arutelupaberi KOKKUVÕTE

- 1. Nõval jätkub koolihariduse andmine 6-klassilise lasteaed-põhikoolina, kooli asukoht jääb endiseks- Nõva küla, Kooli kinnistu;**
 - 2. Nõva Kooli 3. kooliaste suletakse alates 2019/2020 õppeaastast, põhjuseks õpilaste arvu rahvastikuproгноosi kohane langus alla kriitilise piiri;**
 - 3. Nõva Kooli õpilaskodu tegevus lõpetatakse;**
 - 4. Nõva Kooli uue direktori konkurss kuulutatakse välja esimesel võimalusel;**
 - 5. Teeme ettepaneku lasteaia lahtiolekuaja muutmiseks tööl käivale vanemale sobivamaks, 07:00-18:00. (seni 08:00-17:00) Kooli juures asuva lasteaia koosseis optimeeritakse 2018. kevadel;**
 - 6. Otstarbeka ruumiprogrammi tagamiseks tuuakse osavallavalitsus 2018. aastal koolihoonesse, senise vallamaja tulevik (kaugtöökeseus, bürooruimid, teenused vms) arutatakse kogukonnaga läbi, hoone jääb valla omandisse.**
-

Märkus: kokkuvõtte punktid 1 ja 2 on sisend Lääne-Nigula valla arengukava protsessis ning nende otsuste jõustumise eelduseks on seadusejärgse menetluse käigus kehtestatud valla arengukava ja arengukava alusel tehtud volikogu otsused kooli ümberkorraldamise kohta. Punktid 3-6 on vallavalitsuse või konkreetse asutuse pädevuses olevad küsimused.

Rahvastikuprognosis

Nõval koolihariduse andmise, kooli sulgemise või ümberkorraldamise küsimused on päevakorral olnud peaaegu kümne aastat, teemat on aktiivselt kajastatud kohalikus ja üleriigilises ajakirjanduses,¹ rahvakohtumistel jne.

Nõva kooli positsioneerumine teiste koolide kõrval

Joonis 1 Lääne-Nigula valla üldharidusasutused

Kooli nimi	I kooliaste	II kooliaste	III kooliaste	Gümnaasiumiaste	Kokku
Lasteaed-Põhikool					
Noarootsi Kool	19	27	41		87
Nõva Kool	5	6	9		20
Põhikool					
Martna Põhikool	24	14	14		52
Oru Kool	55	36	48		139
Palivere Põhikool	28	24	25		77
Risti Põhikool	24	16	22		62
Taebla Kool	29	56	43		128
Gümnaasium (põhikool ja gümnaasium, mis tegutseb ühe õppeasutusena)					
Kullamaa Keskkool	27	36	38	29	130
Kokku	211	215	240	29	695

Õpilaste arv Lääne-Nigula valla üldhariduskoolides 2017/2018 õppeaastal (seisuga 01.01.2018, Allikas: HTM, OÜ Geomedia arvestused)

Nõva Koolis õpib 2018. aasta alguse seisuga 20 õpilast.

Nõva Kooli õpilased elukoha alusel jagunevad järgmiselt:

- 10 õpilast on Nõva osavalla aadressiga;
- 5 õpilast on õpilaskodu õpilased, kelle elukoht on väljaspool Lääne-Nigula valda;
- 1 õpilane on kooli nimekirjas, kuid realselt on juba 2 aastat Tallinnas turvakodus, koolis kohapeal ei käi;
- 3 õpilast ei ole rahvastikuregistri kohaselt Lääne-Nigula valla elanikud, aga ei ela õpilaskodus (kas elavad realselt siiski Lääne-Nigulas või käivad mujalt);
- 1 õpilane on Lääne-Nigula valla Noarootsi osavalla aadressiga.

Teoreetiline õpilasbaas- väljaspool Nõva Kooli õppivad Nõva osavalla õpilased

Väljaspool Nõva osavalla õpivad järgmised õpilased:

- 2 õpilast Lääne-Nigula vallas Oru Koolis (Variku piirkonna lapsed) Variku piirkonna (Hindaste, Nõmmemaa, Variku) lapsed on viimasel kümnendil käinud Oru Koolis

¹ <https://www.postimees.ee/233788/nova-kavandab-lasteaed-pohikooli> ; <https://www.err.ee/342288/nova-kavatsetakse-pohikooli-vanem-aste-sulgeda> ; <https://online.le.ee/2012/01/21/nova-peab-plaani-luua-sanatoorne-kool/> ; <https://online.le.ee/2013/02/14/nova-otsustab-homme-opilaskodu-ja-kooli-saatuse/> ; <https://online.le.ee/2016/03/15/nova-rahvas-kardab-kooli-sulgemist/> ; <https://online.le.ee/2017/07/15/nova-rahvas-tulitseb-kooli-parast/>

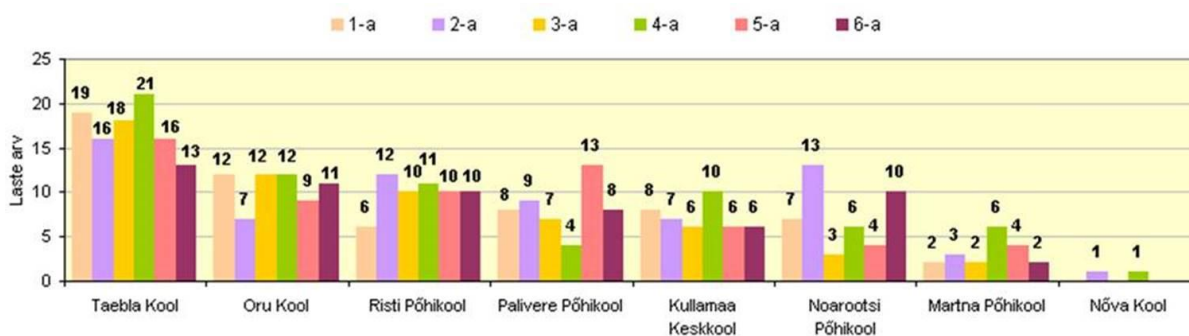
(keskmise veokaugus 30 km) ning selle trendi vabatahtlikku muutumist ei ole ka tulevikus ette näha.

- 1 õpilane Harjumaal Risti Koolis.
- 1 õpilane Läänemaal Uuemõisa Lastead-Algkoolis.
- 3 käib eriprogrammiga koolides/õpiraskustega laste koolides.

Nõva Kooli teeninduspiirkonna lapsed käib mujal kokku 7, neist 2 meie valla piirides – Oru Koolis, arvestades seda, kus koolis ja millistes klassides nad õpivad (erivõimalusi pakkuvad koolid, kooli lõpuklassid, muud nüansid), ei ole tõenäoline, et neist Nõva Kooli keegi tuleks. Seega selles osas lisaõpilaste baas puudub.

Lääne-Nigula valla koolipiirkonna laste arvu prognoos on rahvastikuregistri andmetel alljärgnev:

Joonis 2 Lääne-Nigula valla koolipiirkondade laste arv vanusegruppides 1-6 (sünniaastad 2012, 2013, 2014, 2015, 2016, 2017)



Allikas: Rahvastikuregister, OÜ Geomedia arvestused.

Märkus: lapsed aastakäikude kaupa (st sündinud 2017, 2016 jne), kooliaasta erineb veidi õppeaastast st 7 aasta vanuste laste vanusegruppis /sünniaasta 2011/ on ka lapsi, kes ei käi koolis, vaid alles lähevad kooli. Samuti on üksikud koolipikenduse juhtumid.

Nõva koolipiirkonna moodustavad Nõva küla, Rannaküla, Peraküla, Vaisi küla, Tusari küla.

Joonis 3 Rahvastikuregistri põhine laste arv külade kaupa

Sünniaasta	Nõva koolipiirkond	Variku piirkond
2017	0	0
2016	1 (Vaisi)	1 (Hindaste)
2015	0	2 (Hindaste ja Variku)
2014	1 (Nõva)	0
2013	0	1 (Hindaste)
2012	0	0
2011	2 (Nõva)	1 (Variku)
2010	1 (Rannaküla)	0
	5	5

Alljärgnevalt on lähtudes eeltoodust koostatud Nõva Kooli õpilaste arvu prognoos kuni aastani 2024. Prognoosi puhul on lähtutud sellest, et Nõva Kooli lähevad kõik Vaisi, Nõva, Rannaküla lapsed (teistest põhjaosa küladest lapsi kooli minemas ei ole) Variku piirkonna puhul on eeldatud, et sealsed lapsed lähevad edaspidigi vabatahtlikult Oru Kooli, aga kuna ka selle piirkonna laste arv on väike, ei muuda see kuigivõrd üldpilti. Samuti on arvestatud lasteaiast kooli minevate laste arvuga.

Tabelis on arvestatud õpilaskodu likvideerimisega alates 01.09.2018. Sulgudes õpilane, kes kooli nimekirjas aga realselt koolis ei viibi.

Joonis 4 Nõva Kooli õpilaste arvu prognoos

KLASS	2017/2018	sh õpilaste kodu	2018/2019	2019/2020	2020/2021	2021/2022	2022/2023	2023/2024
1	1		2	2	1	0	1	0
2	1		1	2	2	1	0	1
3	3	1	1	1	2	2	1	0
KOKKU I	5		4	5	5	3	2	1
4	0		2	1	1	2	2	1
5	3	1	0	2	1	1	2	2
6	3	1	2	0	2	1	1	2
KOKKU II	6		4	3	4	4	5	5
7	4 (3)	1	2	2	0	2	1	1
8	5	1	3 (2)	2	2	0	2	1
9	0		4	3 (2)	2	2	0	2
KOKKU III	9 (8)		9 (8)	7 (6)	4	4	3	4
KOKKU	20 (19)		17 (16)	15 (14)	13	11	10	10

Märkus: antud prognoosi võivad mõjutada:

- Lapsed, kes elavad küll Nõva osavallas, aga ei lähe Nõva Kooli.
- Rahvastikuregistri moonutused, st pered on registreeritud Nõva osavalla, aga tegelikult ei ela või vastupidi-pere elab Nõva osavallas, aga ei ole ennast registreerinud valla elanikuks;
- Koolipikendused;
- Elukohavahetused.

Kokkuvõte

Nõva kohalike laste prognoos on negatiivne- lähima 7 aasta jooksul siirdub Nõva Kooli kuni 6 õpilast. Õpilaste arvu olulist suurenemist ette näha ei ole, samuti puuduvad õpilased, kes käiksid täna teistes koolides ja võiksid tagasi Nõva Kooli siirduda.

Alternatiivid on tänases olukorras järgmised:

- Ignoreerida olukorda**, teha nii „nagu kõik oleks kõige paremas korras“ ning püstitada eeldusi, justkui olemasolev rahvastikuprognosis on ebatäpne ning Nõva piirkonda peagi saabuvate uute elanike abil pöördub kooli õpilaste arv kasvule ning õpilaskodu abil on võimalik seda positsiooni veelgi parandada. Siisamaani ei ole seda juhtunud. Paraku on meie hinnangul just see tee, mis viibki kooli lõplikule hääbumisele (aluseks võib tuua Kasari Kooli näite, kus õpilaskodu pidamise tulemusena viisid kohalikud lapsevanemad oma lapsed koolist ära ja see lõppes kooli sulgemisega ²)
- Teine alternatiiv on **Nõva Koolist kujundada kogukonna usaldusele kujunev ja rahvastikuprognosisle kohandatud tugev lasteaed-põhikool**. 6-klassiline sellepärast, et anda just kolmandas kooliastmes võimalus õpilastele õppida naaberkoolide suuremates klassides ja valmistuda järgnevatiks õpinguteks suurtes koolides gümnaasiumiastmes.

Õpilaskodu jätkamist ei pea sellises olukorras oluliseks ja vajalikuks (vt allpool)

² <http://vana.laanlane.ee/article/lihula-volikogu-otsustas-l%C3%B5petada-kasari-kooli-tegevuse> ;
<http://www.delfi.ee/archive/koolid-kinni-kuri-karjas?id=64203739>

Oluline hariduspoliitiline suund on, et mida nooremad kooliastmed, seda kodulähedasem peaks olema kool esimese ja teise kooliastmega põhikoolides:

- 1) õpetajate olemasolu on lihtsam tagada³;
- 2) koostöö lasteaedadega on nii sisuliselt kui ka majanduslikult mõistlik;

Arvestades Nõva kaugust teistest koolidest on vähemalt 6-klassilise põhikooli pidamine põhjendatud vähemalt arengukava perioodi lõpuni aastani 2024. Edasised otsused tuleb langetada lähtudes jooksvast rahvastikuproгноosist pärast aastat 2022.

³ Haridus- ja teadusministri määruse „Direktori, õppealajuhataja, õpetajate ja tugispetsialistide kvalifikatsiooninõuded“ <https://www.riigiteataja.ee/akt/130082013005> kohaselt on põhikooli ja gümnaasiumi õpetaja kvalifikatsiooninõudeks magistrikraad või sellele vastav kvalifikatsioon ja õpetajakutse. Õpetajakutse saadakse ülikoolis pärast õpetajakoolituse õppekava läbimist või kutset andva organi juures pärast õpetaja ametiks vajalike pedagoogiliste kompetentside tõendamist. Õpetajate pedagoogilised kompetentsid on kirjeldatud õpetaja kutsestandardis. Klassiõpetajal on pädevus anda kuni 6. klassini kõiki õppeaineid, sõltuvalt valikainete läbimisest õpetajakoolituses ka muusikat ja kehalist kasvatust. Reeglina sisaldab õpetajakoolitus ka lisaeriala, mille kaudu õpitakse juurde ühe õppeaine õpetajaks põhikooli lõpuni (nt inglise keele õpetaja lisaeriala klassiõpetajal annab pädevuse õpetada põhikooli lõpuni ka inglise keelt.

Aineõpetaja peab vastama samuti õpetaja kvalifikatsiooninõuetele, aga haridust või ettevalmistust vastavas aines hindab kooli direktor.

Vajadus pidada Nõval õpilaskodu

Ühinemiseelse Nõva valla õpilaskodu vajadus tuginedes eeskätt sellest, et tagada kooli pidamiseks minimaalne õpilaste arv ja sellest tulenev hariduse rahastamine.⁴ Kuna koolide rahastamine toimub juba aastast 2014. KOV üksuste kaupa (mitte koolide kaupa) ühtse koefitsiendi alusel, siis ei määra kooli tulevikku enam mitte niivõrd õpilaste arv ja sellest tulenev kooli „tasuvus“, vaid kooliastmete arv ja KOV poliitiline otsus kooli pidamise või mittepidamise kohta.

Õpilaskodu pole oma olemuselt võimalus kooli õpilaste arvu suurendamiseks kooli püsijäämise nimel, vaid teatud raskustega õpilaste võimalus omandada haridust.

- Seega tingib õpilaskodu pidamine teatud paratamatult erinevate erivajadustega õpilased ja vajaduse vastava tugisüsteemi järele.
- Haridusministeerium on viimased aastad koos Sotsiaalministeeriumiga selles suunas, et ükski laps ei peaks õpilaskodu teenust kasutama kauem, kui 1-2 õppeaastat. Selle aja jooksul peab leidma lapsele juba püsivama lahenduse koduse olukorra leevendamiseks kohalikul tasandil.

Riskiteguriteks on kohalike lastevanemate rahulolematus õpilaskodu õpilastega ning sellest tingitud valikud laste haridustee andmisel.

Nõva Kooli õpilaskodus on 5 õpilast. Põhikooli- ja gümnaasiumiseadus (§ 39) ning haridus- ja teadusministri 11.08.2010. a määrus nr 39 „Õpilaskodu tegutsemise tingimused ja kord“ sätestavad nõuded õpilaskodu tegevusele:

- Õpilaskodus korraldatakse õppekavavälist tegevust, millega tagatakse õpilasele tema vajadustele ja huvidele ning turvalisuse ja tervisekaitse nõuetele vastavad õppimis-, elamis- ja kasvatustingimused.
- Õpilaskodusse vastuvõetud õpilastele võimaldatakse õpilaskodus elamine kogu õppeaasta jooksul, välja arvatud suvevaheajal.
- Direktori poolt määratud õpilaskodu personali koosseis peab võimaldama osutada õpilasele õpilaskodus järgnevaid teenuseid ja abi:
 - kool tagab õpilase õpilaskodus viibimise ajal tema vaimse ja füüsilise turvalisuse ning tervise kaitse;
 - õpilaskodus loob kool õpilasele soodsad tingimused sotsiaalsete oskuste arendamiseks, õppimiseks, enesearenduseks, suhtlemiseks, huvitegevuseks, vaba aja sisustamiseks ning puhkamiseks, arvestades õpilaste individuaalseid vajadusi;
 - õpilaskodus peab olema tagatud õpilaste individuaalsetele vajadustele vastava nõustamisteenuse kättesaadavus, mis annab tuge õpilase eneseväärikustunde tõstmiseks;
 - riiklikult toetatavale kohale vastu võetud õpilase puhul teeb kool koostöös õpilase elukohajärgse valla- või linnavalitsuse sotsiaalabi ja -teenuseid korraldava struktuuriüksuse või ametiisikuga vähemalt kord poolaastas kokkuvõtte õppimis- ja elamistingimuste ning tugitegevuste mõjust õpilase arengule ning pere toimetulekule, mille alusel otsustatakse edasine teenuste ja abi osutamise vajadus õpilaskodus;
 - õpilaskodus õpilasele abi ja teenuse osutamisel lähtutakse õpilase seadusliku esindaja taotlusest ning kooli õppe- ja kasvatusalal töötavate isikute ja elukohajärgse

⁴ vt sellekohased kommentaarid <https://www.err.ee/490275/nova-pohikool-loodab-sugisest-avada-opilaskodu> ; <https://www.postimees.ee/233788/nova-kavandab-lasteaed-pohikooli> , <http://vana.laanlane.ee/article/n%C3%B5va-rahvas-kogub-allkirju-kooli-p%C3%A4%C3%A4stmiseks> ;

valla- või linnavalitsuse sotsiaaltöötaja soovistest, kuulates ära ka õpilase arvamuse;

- riiklikult toetatavatele õpilaskodu kohtadele vastuvõetud õpilaste puhul peab ööpäevaringselt iga 15 õpilase kohta õpilaste juures viibima vähemalt üks kasvataja ning päevasel ajal veel üks õppe- ja kasvatusalal töötav isik ülal toodud teenuste võimaldamiseks (alla joonitud).

Kas õpilaskodu tegevus ja personali hulk vastab õpilaskodu tegutsemisele esitatud nõuetele?

- Nõva Koolis algavad tunnid kell 8.15. Õpilaskodu aruandes on kirjeldatud, et kuni kella 16.00-ni osalevad kõik õpilaskodu lapsed pikapäevarühmas või konsultatsioonitundides. Koolis töötab 0,25 koormusega koolipsühholoog, *puudub eripedagoog, sotsiaalpedagoog, päevasel ajal õppe- ja kasvatusalal töötava isik* (lisaks ööpäevaringsele kasvatajale) roll on Nimetatud isikut õpilaskodu personali koosseisus ei ole (määruse järgi peaks olema).
- Kogu õpilaskodu lahtioleku aja (ööpäevaringselt) peab tööl olema vähemalt üks kasvataja. Õpilaskodus töötab 2 kasvatajat brutopalgaga 500 EUR, kelle tööaeg on 35 tundi nädalas, kokku 70 tundi. Õpilaskodu on avatud esmaspäeva hommikust reede õhtuni, s.o nädalas 105 tundi. Eeltoodust nähtuvalt jääb personali poole pealt puudu ühe kasvataja koht.
- Eraldi nõudeid õpilaskodu kasvatajatele kehtestatud ei ole, nende pädevuse üle õpilaskodus vajalike teenuste osutamiseks otsustab asutuse juht.

KOKKUVÕTE

Lähtudes eeltoodust tuleb tõdeda, et Nõva õpilaskodu ei vasta täna õpilaskodudele esitatavatele nõuetele ning puudub õpilaste jaoks hädavajalik hariduslik tugisüsteem.

Seda kajastavad ka päevakajalised probleemid õpilaskoduga */siinkohal kirjeldamata- ametkondlik info/*

Lääne-Nigula Vallavalitsus on algatanud järelevalve Nõva Kooli üle, mille osas kontrollitakse ka õpilaskodu tegevust.

Õpilaskodu on loonud riski, et lapsevanemad ei pane oma last Nõva Kooli. Arvestades, et kohalikke lapsi on niigi vähe võib see omada kriitilist tähtsust isegi algkooli säilitamiseks. Kuna koolide rahastamine ei ole kooli, vaid KOV üksuse põhine, siis ei oma õpilaskodu kooli rahastamise seisukohalt endist tähtsust.

Õpilaskodu sulgemise juriidilised alused:

- Õpilaskodu on kooli struktuurüksus.
- Lääne-Nigula vallas kehtiva korra kohaselt kooskõlastatakse allasutuste struktuurid ja personali koosseisud vallavalitsuse poolt. Struktuuri kinnitab asutuse juht.
- Õpilaskodu sulgemist puudutavad etteteatamis tähtajad on seotud eelkõige töötajate koondamisest etteteatamise nõuetega ja olemasolevate riiklike õpilaskodu kohtade tagamise perioodi nõudega.

Spetsiifilisi nõudeid õpilaskodu sulgemiseks reguleeritud pole. Õpilaskodu riiklikud kohad on tähtajalised: alati 1 õppeaasta. Kohad kustuvad ka EHISest õppeaasta lõpuga. Seega õpilaskodu puhul ei saa keegi eeldada, et need ka uuel õppeaastal on tagatud. Samas aga kooli on õpilane vastu võetud ja siin tuleb lähtuda, kas lapsel on võimalik liikuda igapäevaselt kooli-kodu vahel ja kui see pole võimalik tuleb kindlasti teavitada. Kui Nõvas õpilaskodu ei jätkata, siis on äärmiselt oluline peresid ja KOVe ruttu teavitada. Igal juhul enne õppeperioodi lõppu.

Nõva Kooli koosseisus tegutseva lasteaia koosseis ja lahtiolekuajad

Nõva Kooli lasteaialaste nimekirjas on kokku 6 last, personali koosseis on 2,5 ametikohta – 1,5 lasteaiaõpetaja ametikohta ja 1,0 lasteaia abiõpetaja ametikohta. Kokku töötab lastega 3 inimest, 1 õpetaja ja 1 abiõpetaja koormusega 1,0 ametikohta ja lisaks 1 õpetaja koormusega 0,5 ametikohta. Lasteasutuses tegutseb 1 liitühik.

Haridus- ja teadusministri 11.09.2015. a määruse nr 42 „Koolieelse lasteasutuse personali miinimumkoosseis“ § 3 lõige 1 sätestab, et lasteasutuse rühmas luuakse vähemalt üks õpetaja ametikoht ja koolieelse lasteasutuse seaduse § 20 lõikes 6 sätestatud personali töökorralduse põhimõttest lähtuvalt õpetajat abistava töötaja ametikoht.

Viidatud koolieelse lasteasutuse seaduse (KELS) § 20 lõikes 6 on öeldud, et eesmärgiga tagada lastele turvaline kasvukeskkond lähtub lasteasutuse personali töökorraldus põhimõttest, et kogu rühma töötaja jooksul on õppe- ja kasvatusalal töötav isik või õpetajat abistav töötaja söimerühmas kuni seitsme lapse, liitühikus kuni üheksa lapse, lasteaiarühmas kuni kümne lapse, sobitusrühmas kuni kaheksa lapse ning erirühmas sõltuvalt laste erivajadusest kahe kuni kuue lapse kohta. Rühma registreeritud laste arv liitühikus on kuni 18 last (KELS § 7 lg 1 p 3).

Tulenevalt eeltoodust piisab Nõva Kooli liitühiku puhul kui kogu rühma töötaja jooksul on rühmas üks inimene - õppe- ja kasvatusalal töötav isik või õpetajat abistav töötaja.

Lasteaiaõpetaja nn üldtööaeg on 35 tundi nädalas, selle aja sisse peavad mahtuma õpetaja kõik tööülesanded, sh õppe- ja kasvatustöö tundide ettevalmistamine, õppekäigud jm; õppe- ja kasvatusgevuse kavandamine ning lapse arengu analüüsimine. Täna seadus otseselt nn kontakttundide (rühmas oleku tundide) arvu enam ei reguleeri, aga varem oli see 35-st tunnist 30. Õpetajat abistava töötaja tööaeg on 40 tundi nädalas. **Lasteaed on avatud kell 8-17, st 45 tundi nädalas.** Haridus- ja teadusministri määrusest „Koolieelse lasteasutuse personali miinimumkoosseis“ tulenevalt peab rühma kohta olema vähemalt üks õpetaja ametikoht, kui lähtume põhimõttest, et õpetaja peab rühmas olema 30 tundi nädalas, piisaks kui õpetaja abi koormus oleks 15 tundi nädalas, s.o 0,375 ametikohta. Edasine on lasteaia töökorralduslik küsimus.

Töökorralduslikult on otstarbekas edaspidi jätkata 2,0 ametikohaga.

Täna on Nõva lasteaed lahti 08:00-17:00. See aeg on töötavale inimesel ebasobiv. Teised Lääne-Nigula Lasteaiad on lahti 07:00-18:00. **Mõistlik on ka Nõva Lasteaia lahtiolekuajad viia selliseks, et tööl käivatele inimestele on lasteaia lahti oleks mugavam.**

Kooskõla ühinemislepinguga

6.2. Üldharidus

6.2.1 Õpilastele tagatakse võimalikult kodulähedane põhiharidus. Olemasolev põhikoolide võrk ja Kullamaa Keskkooli gümnaasiumiaste säilib vähemalt lepingu kehtivusaja lõpuni.

Lepinguosalised nõustuvad keskkooliosaga seonduvate kulude katmise ja vajalike investeeringute tegemisega sõltumata sellest, milliseks kujuneb riigipoolne munitsipaalgümnaasiumide rahastamise mudel. **Võimalikud muudatused valla põhikoolide võrgustikus saavad olla tingitud laste arvu vähesusest ja riigi poolt hariduse rahastamismudeli muutumisest, mille tagajärjel kooli pidamine kohalikele omavalitsusele muutub ebaotstarbekaks.** Peetakse oluliseks Noarootsi Gümnaasiumi jätkamist riigigümnaasiumina ja koostööd üldhariduse osas.